



Bokslutskommuniké

Januari – December 2021

Sustainable Energy Solutions Sweden Holding AB

556530-5868

Q4

SENS i korthet

Om Bolaget

Sustainable Energy Solutions Sweden Holding AB (publ), SENS, utvecklar projekt inom hållbara energisystem till attraktiva investeringsmöjligheter. Bolaget har nu ett tillväxtfokus inom storskalig hållbar energilagring och bygger projektportfölj som bolaget utvecklar till intressanta investeringar för bolag som investerar i hållbar energi så som pensionsfonder eller stora elanvändare. Bolaget fortsätter samtidigt sin verksamhet med att bistå kunder, så som energibolag och fastighetsägare, med att öka sin lönsamhet och minska sin negativa klimatpåverkan med hjälp av innovativa helhetslösningar där lagring och styrning har en central roll.

SENS storskaliga projektlösningar innefattar energilagring genom pumpkraftverk i nedlagda gruvor, samt att bolaget designar och utvecklar projekt inom borrhålslager för lagring av energi genom värme för en mer effektiv användning och återvinning av energi i fjärrvärmesät och fastigheter. SENS lösningar möjliggör omställningen mot en fossilfri och CO2 neutral energiförsörjning både lokalt och nationellt.

Senaste kvartalet i korthet

Under senaste kvartalet har SENS bibehållit fokus på den internationella satsningen och ingått i flera nya samarbeten på flera internationella marknader, inte minst i Sydafrika. Vi har även anpassat vår styrelse till vår nya strategin genom att utse Mikael Odenberg till ny styrelseordförande med ambitionen att intensivra den internationella närvaron. Förutom rollen som Sveriges Förvarsminister har



”Med en ny välanpassad styrelse på plats blickar vi framåt mot att utveckla SENS till en pionjär för projektutveckling inom hållbar energilagring. Vi befinner oss i ett skede där vi fokuserar på att bygga upp en portfölj med projekt som vi utvecklar till intressanta investeringar.

Lise Toll

VD, SENS

Mikael Odenberg varit chef för Svenska kraftnät under nio år och har en hög förståelse för energisystemet i Sverige och Europa. Med en ny välanpassad styrelse på plats blickar vi framåt mot att utveckla SENS till en pionjär för projektutveckling inom storskalig energilagring.

Vi befinner oss i ett skede där vi fokuserar på att bygga upp en portfölj med projekt som vi utvecklar till intressanta investeringsmöjligheter inom hållbar energilagring. Utbyggnaden av förnybar energi fortsätter och det är viktigt att utveckling av energilagring sker parallellt. SENS sitter på tekniken för att lagra energi och möjliggör omställningen till en fossilfri energiproduktion. Senaste kvartalet har präglats av att bygga vidare på vår projektportfölj och vi har en spännande period framför oss.

Perioden i siffror	Okt-dec 2021	Okt-dec 2020	Jan-dec 2021	Helår 2020
Nettoomsättning (Mkr)	7,58	25,06	32,24	87,44
Rörelseresultat (Mkr)	-8,11	-2,07	-34,80	-22,36
Resultat efter skatt (Mkr)	-8,30	-8,74	-37,08	-28,55
Resultat per aktie (kr)	-0,04	-0,32	-0,17	-1,05
Eget kapital (Mkr)	52,68	-48,73	52,68	-48,73
Eget kapital per aktie (kr)	0,24	-1,79	0,24	-1,79
Totalt antal aktier	220 402 725	27 170 026	220 402 725	27 170 026

Väsentliga händelser under fjärde kvartalet

Den 6 oktober meddelade SENS att teckningsoptioner av serie TO1 samt TO3 tecknades till cirka 81 procent och tillförde Bolaget cirka 3.5 MSEK. Efter registrering hos Bolagsverket kommer det totala antalet aktier i SENS att öka med 11 990 281 och uppgå till 220 402 725. Aktiekapitalet kommer att öka med 1 194 531 kronor och uppgå till 21 957 611 kronor.

Den 6 oktober meddelade SENS att Bolaget har ingått ett samarbete med thyssenkrupp Uhde Africa kring underjordiska pumpkraftslager (RUPHES) i Sydafrika. Samarbetet avser en förstudie på en specifik site i Sydafrika med målsättningen att utveckla ett fullskaligt projekt tillsammans.

Den 7 oktober meddelade SENS att idag att Bolagets VD Lise Toll har köpt 707 356 aktier i Bolaget. Lise Toll köpte aktier den 6 och 7 oktober 2021 och totalt förvärvades 707 356 aktier till en snittkurs på 0,42 kronor per aktie, en affär på cirka 300 000 kronor.

Den 29 oktober meddelade Bolaget att ett joint venture har etablerats i Sydafrika tillsammans med Oloenviron, vilka SENS ingick ett avtal med i september 2021. SENS och Oloenviron kommer att äga 50 procent vardera av joint venture-bolaget med namnet SENS-OLO South Africa.

Den 10 november meddelade SENS att Bolaget har tagit ett strategiskt beslut om att utöka närvaron i Sydafrika med målsättningen att bygga en projektportfölj om 8–12 projekt inom 12 månader. SENS har genomfört förstudier som bland annat bekräftar goda förutsättningar i Sydafrika i form av sol- och vind samt djupa gruvor, vilket utgör en attraktiv marknad för SENS energilagringssystem.

Den 24 november meddelade SENS att ett konsortium som leds av Flexens Oy AB har beviljats finansiering om 4,1 miljoner euro via ramverket ERA-Net SES MiCall19, där SENS dotterbolag Pumped Hydro Storage AB ("Pumped Hydro Storage") ingår som en av flera partners. Projektet NewSETS kommer under en treårig period att fokusera på nya energilagringssystem på Åland. Övriga partners i projektet är LUT-universitet och Polar Night Energy Oy.

Den 6 december genomförde SENS extra bolagsstämma. Den extra bolagsstämman godkände omval av fyra styrelseledamöter och utsåg Mikael Odenberg till ny styrelseordförande. Under 2021 har SENS valt att tillsätta en ny operativ ledning med erfarenhet och kompetens från att utveckla och avyttra vindkraftparker som nu har i uppdrag att transformera bolaget till en framgångsrik projektutvecklare inom storskalig energilagring.

Väsentliga händelser efter periodens utgång

Den 24 januari meddelade SENS att Bolaget har tecknat en överenskommelse med Veidekke om att gemensamt utreda och genomföra pumpkraftverk i nedlagda nordiska gruvor. Veidekke och SENS kommer tillsammans att erbjuda mark- och gruvägare ett attraktivt sätt att ta till vara på den tillgång som nedlagda gruvor kan utgöra för energilagring.

Den 2 februari meddelade SENS att Bolaget har blivit medlemmar i Long Duration Energy Storage Council ("LDES-rådet").

Den 15 februari meddelade SENS bolaget har säkerställt finansiering för internationell expansion genom konvertibelt lån om 17 MSEK. Likviden kommer att användas för att bygga och utveckla projektportföljen inom Pumped Hydro Storage.

Kommentar från Lise Toll, VD

”SENS har under 2021 genomgått en fundamental omvandling. Från en lokal aktör inom energientreprenader är bolaget nu en internationell utvecklare av storskaliga projekt inom energilagring. Bakgrunden till den nya strategin är den stora efterfrågan på energilagring i världen för att kunna ställa om energisystemet till hållbara energikällor. Det är viktigt att förstå att flera länder som idag är beroende av fossila kraftkällor inte har vattenkraft som kan balansera produktionen av sol och vindkraft. I dessa länder är våra lagringslösningar vitala för att kunna stabilisera elnäten och elpriserna för att kunna övergå till produktion från förnybara, icke-reglerbara, energikällor. Även i Sverige ser vi hur marknaden för flexibilitetstjänster har etablerats under det senaste året vilket ger ytterligare en intäktsmöjlighet för energilagringsprojekt på den svenska marknaden.”

Bolagets finansiella ställning

En viktig del för att lyckas med omställningen har varit att säkerställa att den del av SENS som den senaste tiden haft en negativ påverkan på bolagets ekonomi har stängts ner. Relaterade kostnader har upphört. Detta har bolaget arbetat med under fjärde kvartalet och det framgår av Q4 siffror att arbetet gett resultat då förlusterna har minskat med 3,6 MSEK jämfört med föregående kvartal. Genom att fortsätta arbetet med att stänga kostnader och samtidigt säkra nya uppdrag för befintlig verksamhet fortsätter vi att vända bolagets finansiella situation.

Anpassad styrelse och ny styrelseordförande

Bolaget har nu lagt grunden för att kunna driva den nya strategin. Organisationen har stärkts upp med nyckelpersoner från vindkraftsindustrin

som har lång erfarenhet av att utveckla och finansiera storskaliga energiprojekt. Under det fjärde kvartalet har styrelsen anpassats till den nya strategin. Mikael Odenberg, före detta försvarsminister och chef för Svenska kraftnät, valdes in som ny styrelseordförande för att stötta bolaget med den internationella satsningen.

Projektleveranser och pågående uppdrag

SENS har flera pågående uppdrag där vi stöttar energibolag och större fastighetsägare med förstudier och dataanalys inom energifrågor. SENS styrka ligger i vår gedigna kunskap och engagemang för hållbara energilösningar, ekonomi och dataanalys vilket gör att kunderna återkommer till oss.

Pumped Hydro Storage

Under kvartal fyra har vi arbetat vidare med våra pågående samarbeten i Estland och Tjeckien där vi genomför tekniska och ekonomiska förstudier i samarbete med lokal partners.

Etablering i Sydafrika

Sydafrikas elproduktion är i dagsläget baserad på fossila källor. Landet har goda förutsättningar för att producera el med både sol- och vindkraft. För att skapa stabil elproduktion behöver landet hitta sätt att lagra. Givet tusentals nedlagda gruvor ser vi hur vår teknik är en bra lösning för att landet ska kunna lämna sitt fossilberoende. Vi har etablerat ett JV-bolag. Med det som grund satsar vi nu på att säkra projekt och en lokal organisation i landet.

Vi har nu lagt grunden och kommit igång med vår nya strategi. Intresset för energilagring är stort och vi arbetar hårt för att kunna realisera och avyttra våra projekt till marknaden.

Lise Toll, VD SENS

Om SENS

Bolaget i kort

Sustainable Energy Solutions Sweden Holding AB (publ), SENS, utvecklar projekt inom energisystem till intressanta investeringsmöjligheter och för en resurseffektiv energianvändning. Bolaget har nu ett tillväxtfokus inom storskalig hållbar energilagring och bygger projektportfölj som utvecklas till intressanta investeringar inom lagring. Bolaget fortsätter även att hjälpa sina befintliga kunder så som fastighetsägare och energibolag, som vill öka sin lönsamhet och minska sin negativa klimatpåverkan med hjälp av våra innovativa helhetslösningar där energilagring och styrning har en central roll.

SENS har sin historia i energibolag liksom i utvecklingsbolag för geoenergi, och det är mixen av kompetens och erfarenhet som hjälper SENS att skapa innovativa lösningar åt koncernens kunder. Idag har Bolaget fyra olika affärsben i sin verksamhet:

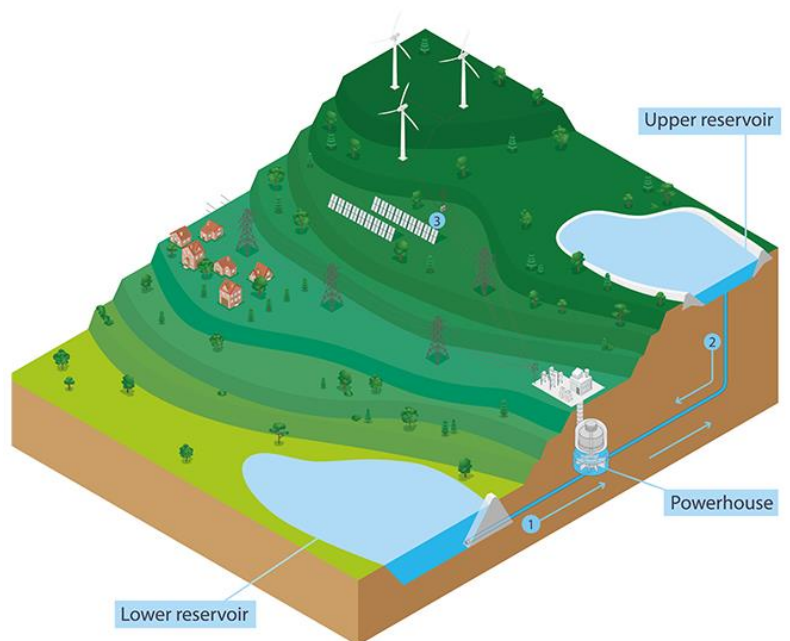
- Pumped Hydro Storage (PHS)
- Hållbara energisystem som designas och byggs av SENS
- Högtemperaturlager
- Konsulttjänster och dataanalys

Pumped Hydro Storage (PHS)

Pumpkraftverk är en teknologi som funnits i över 100 år och som idag redan tillgodoser ca 94% av all ellagring i världen.

Genom att utnyttja vattnets gravitationskraft i ett cirkulärt system bestående av två reservoarer på olika höjdskillnader som är förenade med pumpkraftverk, som kan generera elektricitet när vatten rinner igenom, och kan pumpa upp vatten via pumpar, resulterar det i ett storskaligt lager av energi.

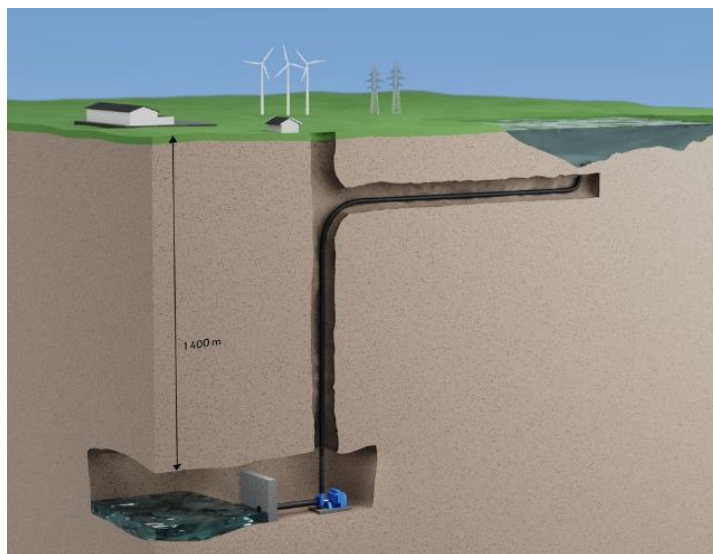
SENS unika lösning bygger på att istället för att göra intrång på naturens naturliga vattenreservoarer så nyttjas redan befintliga reservoarer genom att återanvända underjordiska gruvor. På så sätt möjliggörs storskalig och hållbar energilagring med mogen teknologi som klarar av att operera i över 50 år, utan behov av känsliga jordartsmetaller. Samtidigt bibehålls en hög effektivitet om ca 75–80% över hela livslängden.



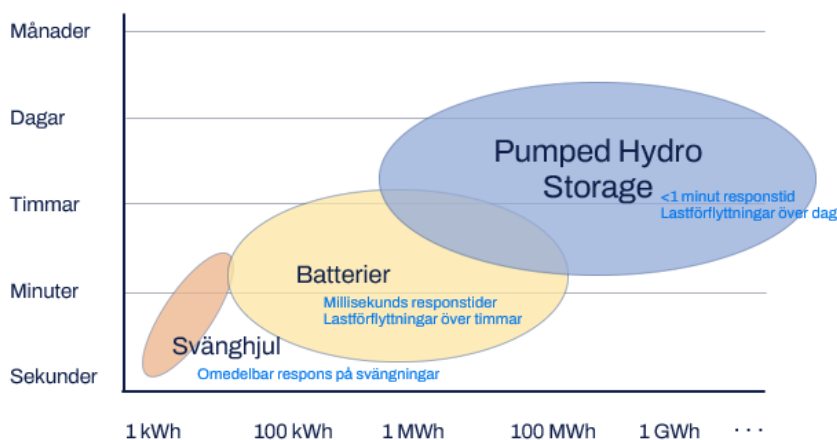
- 1 During periods of low demand reflected by lower prices, renewable energy such as wind and solar is used to pump water uphill.
- 2 When demand increases, water from the upper reservoir runs downhill through the turbines to produce electricity.
- 3 Pumped storage combined with variable renewable energy can provide reliable, dispatchable and low carbon electricity to domestic and industrial consumers.

Detta genom att nyttja höjdskillnaden i underjordiska gruvor, vilket öppnar upp för marknader som annars saknar naturliga höjdskillnader, till skillnad från tex. Norden.

Givet de fysikaliska egenskaperna som PHS bygger på, möjliggör denna teknologi långtids-lagring av energi, dvs det kostar inget på PHS system om vattnet lagras i en timme eller sex timmar. Med en växande andel elproduktion från solkraft och vindkraft, som ett resultat av de globala miljömålen som många länder har åtagit sig, skapas det svängningar i både elpriser som instabilitet i elnäten. Därmed passar PHS lagringsförmåga väl för att balansera (lagra) förnyelsebar energi.



- Tekniken ger gruvbolag möjlighet att nyttja nedlagda och uttjänta gruvor till hållbar energilagring, vilket hjälper dem att skapa hållbarhetsvärde i uttjänta eller förbrukade tillgångar.
- Lösningen erbjuder också nätägare och utvecklare av förnybar elenergi att skapa balans i elnäten.



Hållbara energisystem som designas och byggs av SENS

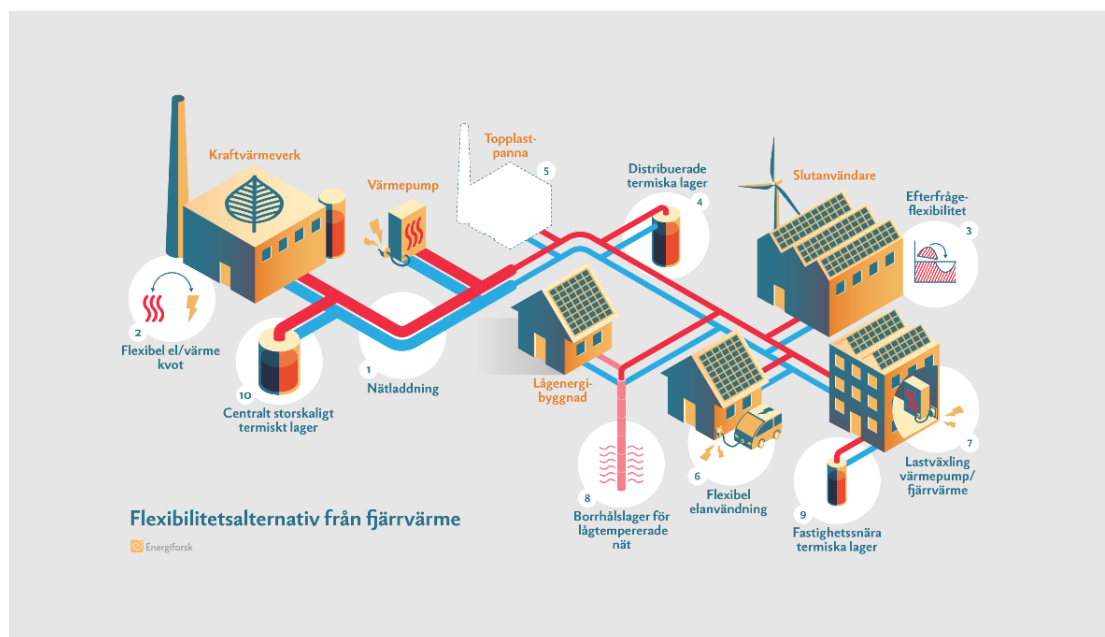
SENS designar och utvecklar energisystem som levererar värme och kyla åt fastighetsägare, fastighetsutvecklare och energibolag. SENS produkter utgår från fastighetens eller fastigheternas förutsättningar, där SENS ser till att tillvarata samtliga komponenter i energisystemet för att på så sätt minimera andelen tillförd energi till fastigheten.

- Systemen är tillämpliga på enskilda fastigheter men skapar ytterligare mervärde om ett kluster av fastigheter kopplas samman och samverkar i ett sammansatt system.
- Resultatet av SENS energisystem blir ett avsevärt minskat behov av tillskjuten energi, vilket resulterar i minskade kostnader och ökat driftnetto för fastighetsägaren.
- SENS produkter grundar sig i huvudsak på energilagring i borrhålslager, där överskottsvärme lagras under en period för att använda den vid senare tillfällen då den behövs bättre.

Högtemperaturlager

SENS möjliggör för energibolag att ersätta dyr, fossil spetsvärme som används under vintern med lagrad värme från sommarens överkapacitet genom att lagra överskottsenergi i berget. Med en patenterad borrhålsdesign och styrning minimeras förluster i lagret och ROI ökar.

- SENS gör alla relevanta geologiska och hydrologiska undersökningar för en optimal design. SENS använder kommersiellt tillgänglig teknik, med förbättrade materialegenskaper.
- SENS kan också ta ansvar för hela projektutvecklingen av ett högtemperaturlager.



Konsulttjänster och dataanalys

Här finns vår kompetensförsörjning och det är även här som vår innovationskraft utvecklas. SENS experter har tillsammans en bred kompetens inom energiförsörjning, energilagring och ekonomi.

- Vi gör energiutredningar och förstudier, som tar fram förslag till kostnadseffektiva och klimatsmarta energilösningar för energibolag, fastighetsbolag, fastighetsägare och kommuner.
- SENS hjälper energi- och fastighetsbolag att stärka sin marknadsposition och öka sina intäkter genom att erbjuda tekniska energikonsulttjänster. SENS utreder, utvecklar och stöttar kunden i olika frågeställningar inom energi där affärsnytta och hållbarhet alltid är med i beräkningen.
- SENS bygger och utvecklar även verktyg och programvaror för att effektivisera våra interna processer. Verktygen säljs även på licens till koncernens kunder.

Finansiell översikt

Försäljning och resultat

Oktober-December

Koncernens intäkter uppgick under perioden oktober till och med december 2021 till Tkr 9 969 (25 407), varav nettoomsättningen uppgick till Tkr 7 582 (25 061) med ett nettoresultat om Tkr -8 303 (-8 738). Periodens väsentligt minskade omsättning beror på bortfallen orderläggning för borrhverksamheten då denna verksamhet är avvecklad efter sviterna av coronapandemin. Nettoresultatet har belastats av nedläggningskostnader, uppsägningskostnader och nedskrivningar associerade med avvecklingen av borrhverksamheten.

Januari-December

Koncernens intäkter uppgick under perioden januari till och med december 2021 till Tkr 37 132 (87 830), varav nettoomsättningen uppgick till Tkr 32 241 (87 440) med ett nettoresultat om Tkr -37 082 (-28 546). Periodens väsentligt minskade omsättning beror på betydligt minskad orderläggning inom borrhverksamheten, vilket är en konsekvens av pandemin. Nettoresultatet har belastats av nedläggningskostnader, uppsägningskostnader och nedskrivningar associerade med avvecklingen av borrhverksamheten.

Likviditet och finansiering

Den 31 december 2021 uppgick bolagets banktillgodohavanden till Tkr 11 124 (1 170).

Koncernen hade per den 31 december 2021 räntebärande skulder om Tkr 13 218 (60 621) samt har en checkräkningskredit om Tkr 750 vilken per den 30 december 2021 var utnyttjad med 0 kr.

Investeringar

SENS totala investeringar under helåret uppgick till Tkr -137 599 (4 195) och avsåg immateriella tillgångar Tkr -77 049 (-1 574), materiella tillgångar Tkr 3 450 (1 732) och övriga anläggningstillgångar Tkr 234 (4 037).

Avskrivningar

Periodens resultat har under perioden januari till och med december 2021 belastats med Tkr -11 804 (-9 204) i av- och nedskrivningar.

Tillgångar och Eget kapital

Vid periodens slut uppgick koncernens totala tillgångar till Tkr 105 114 (46 654).

Koncernens egna kapital uppgick till Tkr 52 684 (-48 734). Moderbolagets egna kapital för samma period uppgick till Tkr 99 995 (-10 181).

Personaloptionsprogram

SENS saknar i dag personaloptionsprogram.

Teckningsoptionsprogram

Bolaget har två teckningsoptionsprogram utestående, varav en handlas på Nordic Growth Market NGM SME. De fullständiga villkoren för teckningsoptionerna beskrivs på bolagets hemsida.

TO2

Det finns i dag 13 589 512 teckningsoptioner av serie TO2. Teckning av aktier i Bolaget med stöd av teckningsoptioner av serie TO2 ska äga rum under perioden från och den 18 mars 2022 till och med den 31 mars 2022.

TO4

Det finns i dag 1 159 420 teckningsoptioner av serie TO4. Teckningsoptionerna av serie TO4 har samma villkor som teckningsoptionerna av serie TO2, med den skillnaden att teckningsoptionerna av serie TO4 inte upptas på handel på NGM Nordic SME.

Konvertibla förlagslån

SENS har i dag inga konvertibla förlagslån.

Aktien

SENS aktiekapital är per periodens utgång fördelat på 220 402 725 aktier med ett kvotvärde om 0,0996250 kr per aktie. Samtliga aktier utgörs av samma serie och äger samma rätt till röst och vinst i bolaget.

Under oktober månad tillkom ytterligare 11 990 281 aktier till följd av emittering av teckningsoptionerna av serie TO1 och TO3, som resulterade i totalt 220 402 725 antal aktier.

Aktien handlas på Nordic Growth Market NGM SME sedan den 23 augusti 2016 under kortnamnet SUST och med ISIN-kod SE0011643980.

Bolaget har enligt redovisningen ovan 14 748 932 optioner utestående som totalt kan öka antalet aktier med 6,7 procent. Efter fullt optionsutnyttjande skulle antalet aktier uppgå till 235 151 657.

Anställda

Per 31 december 2021 hade koncernen 10 (35) anställda, varav 9 män och 1 kvinna.

Föreslagen vinstutdelning

Styrelsen har inte för avsikt att föreslå någon utdelning vid årsstämman den 27 maj 2022.

Ägarstruktur

Per den 31 december 2021 hade Sustainable Energy Solutions Sweden Holding AB två ägare som var och en innehade aktier motsvarande fem procent eller mer av röste- och kapitalandelen i bolaget.

Aktieägare	Antal aktier	Kapital %
INFINA Capital Advisors AB	62 683 466,00	28,44
Otto Wernerskog	43 660 011,00	20,95
Jan & Inger Lundberg Info AB	6 854 808,00	3,11
Avanza Pension	6 409 724,00	2,91
JRS Asset Management AB Client Account	6 048 536,00	2,74
Joakim Sundqvist	5 141 106,00	2,33
LMK-bolagen & Stiftelse	5 000 000,00	2,27
Tomlar AB	4 350 000,00	1,97
Nordnet Pensionsförsäkring	3 555 799,00	1,61
Ingemar Lennartsson	2 833 829,00	1,29
Resterande 1700 aktieägare	73 865 446	33,51
Summa	220 402 725	100,0

Per den 30 december 2021 Sustainable Energy Solutions cirka 1700 aktieägare.

Källa Euroclear

Övrigt

Organisationen

Sustainable Energy Solutions Sweden Holding AB (556530-5868) är koncernmoderbolaget i en koncern som totalt omfattar SENS Geoenergy Storage AB (559016-7689), SENS Construction AB (556949-6754), Pumped Hydro Storage Sweden AB (559117-2332), Pumped Hydro Storage Sweden Project AB (559056-1741) och Pumped Hydro Storage Sweden Solution AB (559055-8499), SENS Aruba AB (556878-8003).

Närstående transaktioner

SENS har definierat närstående till Bolaget som styrelseledamöter, företagsledning och ägare med betydande innehav, vilket betyder att de har minst 20% av rösterna.

Under senaste kvartalet har det inte gjorts några närstående transaktioner.

Under perioden har Bolaget amorterat Tkr 801 i av skulden till MIAB. SENS skuld till MIAB uppgår efter amorteringen till Tkr 11 715.

I övrigt har inga kontanta närståendetransaktioner skett, däremot har upplupet styrelsearvode i enligt med beslut på årsstämma bokförts.

Väsentliga risker och osäkerhetsfaktorer

Nedan anges några av de riskfaktorer som kan få betydelse för SENS verksamhet och framtida utveckling, samt riskfaktorer som, direkt eller indirekt, kan få betydelse för SENS aktier. Riskfaktorerna är inte rangordnade efter sannolikhet, betydelse eller potentiell påverkan på Bolagets verksamhet, resultat eller finansiella ställning eller Bolagets aktier. Beskrivningen av riskfaktorer gör inte anspråk på att vara fullständig utan innehåller endast exempel på sådana riskfaktorer som en investerare bör beakta. För en mer komplett översikt av riskerna hänvisas till det Informationsmemorandumet som upprättades i februari 2021.

Bolagets verksamhet väntas växa genom en ökad efterfrågan på Bolagets teknologi, vilket kommer att ställa höga krav på ledningen och den operativa och finansiella infrastrukturen. Bolaget är idag en liten organisation. Om Bolaget inte lyckas anpassa sin organisation, sina processer och sin kapacitet till en ökad efterfrågan kan detta komma att påverka Bolagets verksamhet, resultat och finansiella ställning negativt.

Bolaget är i hög grad beroende av ledande befattningshavare och andra nyckelpersoner. Förlust av nyckelpersoner kan få negativa finansiella och kommersiella effekter och utsätta Bolaget för påfrestningar. Om Bolaget inte lyckas rekrytera och behålla kvalificerad personal kan det bli svårt att fullfölja affärsstrategin, vilket kan ha väsentlig negativ effekt på Bolagets verksamhet, resultat och finansiella ställning.

Den slutliga produkten som Bolaget levererar till kund består av en mängd olika komponenter, instrument och system som tillhandahålls av leverantörer till Bolaget. Utbudet av dessa komponenter på marknaden kan vara begränsat och andra leverantörer än de Bolaget kontrakterar kan ha villkor eller priser som inte är acceptabla för Bolaget. Vidare kan särskilda produkter och komponenter vara anpassade särskilt efter Bolagets önskemål. För det fall att någon av Bolagets leverantörer skulle avbryta sin produktion eller sina leveranser till Bolaget, till exempel till följd av konkurs, likvidation, insolvens, strejk eller av annan anledning, finns en risk att Bolaget på kort sikt inte kan ersätta dessa med andra likvärdiga producenter och leverantörer eller överhuvudtaget. Det kan i sin tur medföra att Bolaget blir ersättningsskyldig gentemot kunder för försenad eller utebliven leverans, vilket kan få en väsentlig negativ inverkan på Bolagets verksamhet, resultat och finansiella ställning.

Koncernen har endast lån i svensk valuta. Ingen del av koncernen intäkter härrör sig från andra valutor än svenska kronor, varför SENS inte exponeras för valutarisker.

Revision

Denna rapport har varit föremål för granskning av bolagets revisor.

Framtidsutsikter

I takt med att efterfrågan på fossilfri energi ökar, ökar också behovet av väderberoende energikällor. För att det totala energiförsörjningssystemet skall fungera i Sverige och resten av världen kommer möjligheten till energilagring att vara en kritisk framgångsfaktor. Bolaget är väl positionerat för denna utveckling och ser därmed goda möjligheter till tillväxt och fortsätta bygga organisationen för att möta denna efterfrågan.

Styrelsen för SENS bedömer att rätt åtgärder just nu vidtas i bolaget för att utveckla bolaget vidare till en internationell utvecklare av storskaliga energiprojekt. Framtidsutsikterna är goda med de framsteg som gjorts på nya marknader och i organisationen under perioden. Styrelsen väljer emellertid att inte gå ut med någon prognos för kommande period.

Redovisningsprinciper

Årsredovisningslagen och Bokföringsnämndens allmänna råd BFNAR 2012:1 (K3) tillämpas vid upprättandet av finansiella rapporter.

Rapporten är upprättad i enlighet med BFNAR 2012:1 Årsredovisning och koncernredovisning, K3. Bolagets tillgångar och skulder upptas till anskaffningsvärdet respektive nominellt värde om ej annat framgår.

I denna bokslutskommuniké har det gjorts vissa justeringar i schemat för bl.a. kassaflödet jämfört med tidigare rapporter, för att få en bättre översikt, enligt rekommendationer från FAR.

Kommande rapporttillfällen

SENS lämnar återkommande ekonomisk information enligt följande plan:

- Årsstämma 2022 - 27 maj 2022
- Q1, 2022-05-18
- Q2, 2022-08-19
- Q3, 2022-11-22
- Bokslutskommuniké, 2022 – 2023-02-21

För ytterligare information kontakta

Lise Toll

Verkställande direktör

lise.toll@sens.se

tel: 073-637 33 70

Denna information är sådan information som Sustainable Energy Solutions är skyldigt att offentliggöra enligt EU:s marknadsmissbruksförordning och lagen om värdepappersmarknaden. Informationen lämnades, genom ovanstående kontaktpersons försorg, för offentliggörande den 22 februari 2022.

Styrelsen och verkställande direktören försäkrar att bokslutskommuniké ger en rättvisande översikt av moderbolagets och koncernens verksamhet, ställning och resultat samt beskriver väsentliga risker och osäkerhetsfaktorer som moderbolaget och de företag som ingår i koncernen står inför. Stockholm 22 februari, 2022.

Styrelsen

Finansiella rapporter

Resultaträkning koncern

	okt-dec 21	okt-dec 20	jan-dec 21	jan-dec 20
Intäkter				
Nettoomsättning	7 582	25 061	32 241	87 440
Övrig rörelseintäkt	2 387	346	4 891	390
Sa Intäkter	9 969	25 407	37 132	87 830
Rörelsekostnader				
Råvaror o förnödenheter	-7 485	-14 858	-26 596	-56 744
Övriga externa kostnader	-2 848	-4 609	-17 049	-22 795
Personalkostnader	-2 989	-5 786	-16 474	-21 446
Av-/nedskrivningar	-4 755	-2 219	-11 804	-9 204
Övriga rörelsekostnader	-5	0	-4	0
Rörelseresultat	-8 113	-2 065	-34 795	-22 359
Resultat från finansiella poster				
Resultat från andelar i koncernföretag	0	-2 802	0	1 365
Resultat fr värdep som är anl.tillgång	0	0	0	0
Ränteintäkter o likn resultatposter	12	26	19	26
Räntekostn o likn resultatposter	-201	-1 055	-2 305	-4 731
Resultat efter finansiella poster	-8 303	-5 896	-37 082	-25 699
Uppskjuten skatt	0	-2 838	0	-2 838
Skatt på årets resultat (aktuell)	0	-4	0	-9
Årets resultat	-8 303	-8 738	-37 082	-28 546

Balansräkning koncern, tillgångar

	dec 21	dec 20
TILLGÅNGAR		
Anläggningstillgångar		
Immateriella anläggningstillgångar		
Balanserade utgifter för utveckl.	4 804	49
Koncessioner, patent, licenser o likn	2 219	3 385
Goodwill	79 669	16 435
Summa immateriella tillgångar	86 692	19 869
Materiella anläggningstillgångar		
Maskiner och andra tekniska anläggningar	84	3 446
Inventarier, verktyg och installationer	760	2 425
Summa materiella anläggningstillgångar	844	5 871
Finansiella anläggningstillgångar		
Andra långfristiga fordringar	117	350
Summa finansiella anläggningstillgångar	117	350
Summa Anläggningstillgångar	87 790	26 090
Omsättningstillgångar		
Varulager		
Råvaror och förnödenheter	0	1 594
Summa varulager	0	1 594
Kortfristiga fordringar		
Kundfordringar	3 149	8 872
Skattefordringar	1	0
Övriga fordringar	1 194	1 075
Upparbetade ej fakturerade intäkter	0	4 844
Förutbetalda kostnader och upplupna intäkter	1 995	3 009
Summa kortfristiga fordringar	6 338	17 800
Kassa och bank	11 124	1 170
Summa Omsättningstillgångar	17 462	20 564
SUMMA TILLGÅNGAR	105 114	46 654

Balansräkning koncern, skulder och eget kapital

EGET KAPITAL OCH SKULDER	dec 21	dec 20
Eget kapital		
Aktiekapital	21 957	6 795
Annat eget kapital	67 809	-27 579
Periodens resultat	-37 082	-27 950
Summa Eget kapital	52 684	-48 734
Avsättningar	992	1 523
Summa Obeskattade reserver och avsättningar	992	1 523
Långfristiga skulder		
Övriga finansiella skulder	0	2 768
Övriga skulder	13 218	100
Summa Långfristiga skulder	13 218	2 868
Kortfristiga skulder		
Checkräkningskredit	0	1 297
Leverantörsskulder	7 616	10 816
Skatteskulder	0	213
Övriga kortfristiga skulder	10 835	6 560
Övriga finansiella skulder	0	56 243
Upplupna kostnader och förutbetalda intäkter	19 770	15 868
Summa Kortfristiga skulder	38 220	90 997
SUMMA EGET KAPITAL OCH SKULDER	105 114	46 654

Kassaflödesanalys koncernen

	okt-dec 21	okt-dec 20	jan-dec 21	jan-dec 20
Den löpande verksamheten				
Rörelseresultat	-8 113	-2 065	-34 795	-22 359
Justering för poster som inte ingår i kassaflödet	4 755	1 193	11 804	8 429
Erhållen ränta	12	24	19	24
Erlagd ränta	-201	-1 055	-2 305	-4 731
Betald skatt	0	-80	0	-365
Kassaflöde från den löpande verksamheten före förändringar i rörelsekapitalet	-3 548	-1 983	-25 278	-19 002
Kassaflöde från förändringar i rörelsekapital				
Ökning (-)/minskning (+) av varulager	645	75	1 594	75
Ökning (-)/minskning (+) av rörelsefordringar	3 838	-6 790	10 909	-7 229
Ökning (+)/minskning (-) av rörelseskulder	-17 633	3 045	-51 458	9 605
Kassaflöde från den löpande verksamheten	-16 697	-5 653	-64 233	-16 551
Investeringsverksamheten				
Förändringar i immateriella tillgångar	-1 558	0	-77 049	-1 574
Förändringar i materiella tillgångar	0	-865	3 450	1 732
Förändringar i övriga anläggningstillgångar	333	134	234	4 037
Kassaflöde efter investeringsverksamheten	-17 922	-731	-137 599	4 195
Finansieringsverksamheten				
Förändring av finansiella skulder & avsättningar	12 572	-4 793	9 053	-1 158
Nyemission & aktieägartillskott	4 520	12 090	138 500	12 090
Kassaflöde från finansieringsverksamheten	17 092	7 297	147 553	10 932
Kassaflöde	-829	913	9 954	-1 424
Likvida medel vid periodens början	11 953	257	1 170	2 594
Likvida medel vid periodens slut	11 124	1 170	11 124	1 170
Summa disponibla likvida medel	11 124	1 170	11 124	1 170

Förändring Eget Kapital koncernen

	<i>Aktie- kapital</i>	<i>Annat eget kapital</i>	<i>Periodens resultat</i>	<i>Summa eget kapital</i>
Ingående balans 2021-01-01	6 795	-26 983	-28 546	-48 734
Omföring av årets resultat		-28 546	28 546	-
Nyemission	44 147	94 354		138 501
Nedsättning av aktiekapital	-28 984	28 984		-
Årets resultat			-37 082	-37 082
Utgående balans 2021-12-31	21 958	67 809	-36 927	52 685
	<i>Aktie- kapital</i>	<i>Annat eget kapital</i>	<i>Periodens resultat</i>	<i>Summa eget kapital</i>
Ingående balans 2020-01-01	6 045	-3 877	-37 446	-35 278
Omföring årets resultat		-37 446	37 446	0
Periodens resultat			-28 546	-28 546
Nyemission SEP	6 045	6 045		12 090
Nedsättning AK	-6 045	6 045		0
Nyemission NOV	750	2 250		3 000
Utgående balans 2020-12-31	6 795	-26 983	-28 546	-48 734

Resultaträkning moderbolaget

	okt-dec 21	okt-dec 20	jan-dec 21	jan-dec 20
Intäkter				
Nettoomsättning	4 772	5 156	4 865	5 214
Övrig rörelseintäkt	104	0	237	0
Sa Intäkter	4 877	5 156	5 102	5 214
Rörelsekostnader				
Råvaror o förnödenheter, externa	-6	0	45	-140
Övriga externa kostnader	-1 644	-2 718	-8 510	-8 977
Personalkostnader	-897	-1 099	-4 126	-3 651
Av-/nedskrivningar	-3	-19	-53	-56
Rörelseresultat	2 326	1 321	-7 542	-7 609
Resultat från finansiella poster				
Resultat från andelar i koncernföretag	-18 804	-2 800	-18 804	-36 958
Resultat fr värdep som är anl.tillgång	0	0	0	10 817
Ränteutgifter o likn resultatposter	0	0	7	0
Räntekostn o likn resultatposter	-178	-925	-1 985	-4 052
Resultat efter finansiella poster	-16 656	-2 404	-28 324	-37 802
Bokslutsdispositioner				
Resultat före skatt	-16 656	-2 404	-28 324	-37 802
Uppskjuten skatt	0	-3 006	0	-3 006
Årets resultat	-16 656	-5 409	-28 324	-40 808

Balansräkning moderbolaget, tillgångar

	dec 21	dec 20
TILLGÅNGAR		
Anläggningstillgångar		
Immateriella anläggningstillgångar		
Balanserade utgifter för utveckl.	0	49
Summa immateriella tillgångar	0	49
Materiella anläggningstillgångar	0	0
Inventarier, verktyg och installationer	52	0
Summa materiella anläggningstillgångar	52	0
Finansiella anläggningstillgångar		
Andelar i koncernföretag	124 348	27 345
Långfristig fordran på koncernföretag	0	22 825
Summa finansiella anläggningstillgångar	124 348	50 170
Summa Anläggningstillgångar	124 400	50 219
Omsättningstillgångar		
Varulager	0	0
Kortfristiga fordringar	0	0
Kundfordringar	340	0
Övriga fordringar	406	5 868
Kortfristig fordran på koncernföretag	127	22 429
Kortfristig fordran på intresseföretag	0	1
Förutbetalda kostnader och upplupna intäkter	4 602	33
Summa kortfristiga fordringar	5 474	28 330
Kassa och bank	229	870
Summa Omsättningstillgångar	5 703	29 201
SUMMA TILLGÅNGAR	130 104	79 420

Balansräkning moderbolaget, skulder och eget kapital

EGET KAPITAL OCH SKULDER	dec 21	dec 20
Eget kapital		
Aktiekapital	21 958	6 795
Reservfond	93	93
Överkursfond	235 956	109 256
Annat eget kapital	-129 687	-85 518
Periodens resultat	-28 324	-40 808
Summa Eget kapital	99 995	-10 181
Långfristiga skulder		
Övriga skulder	11 715	55 132
Summa Långfristiga skulder	11 715	55 132
Kortfristiga skulder		
Leverantörsskulder	881	1 585
Skatteskulder	75	213
Övriga kortfristiga skulder	1 353	502
Kortfristig skuld till koncernföretag	6 277	23 693
Upplupna kostnader och förutbetalda intäkter	9 808	8 476
Summa Kortfristiga skulder	18 393	34 469
SUMMA EGET KAPITAL OCH SKULDER	130 104	79 420

Kassaflödesanalys moderbolaget

	okt-dec 21	okt-dec 20	jan-dec 21	jan-dec 20
Den löpande verksamheten				
Rörelseresultat	2 326	1 321	-7 542	-7 608
Justering för poster som inte ingår i kassaflödet	-18 801	-589	-18 751	-552
Erhållen ränta	0	0	7	0
Erlagd ränta	-178	-925	-1 985	-4 052
Betald skatt	0	-7	0	-45
Kassaflöde från den löpande verksamheten före förändringar i rörelsekapitalet	-16 653	-200	-28 271	-12 257
Kassaflöde från förändringar i rörelsekapital				
Ökning (-)/minskning (+) av rörelsefordringar	40 743	-2 327	22 718	-5 545
Ökning (+)/minskning (-) av rörelseskulder	-27 643	-5 182	-15 938	-610
Kassaflöde från den löpande verksamheten	-3 553	-7 709	-21 491	-18 412
Investeringsverksamheten				
Förändringar i immateriella tillgångar	0	0	0	0
Förändringar i materiella tillgångar	0	0	-56	-105
Förändringar i övriga anläggningstillgångar	0	0	-74 178	4 000
Kassaflöde efter investeringsverksamheten	-3 553	-7 709	-95 725	-14 517
Finansieringsverksamheten				
Förändring av finansiella skulder & avsättningar	-801	-3 534	-43 417	3 269
Nyemission & aktieägartillskott	3 477	12 089	138 501	12 089
Kassaflöde från finansieringsverksamheten	2 676	8 555	95 084	15 358
Kassaflöde	-877	846	-641	841
Likvida medel vid periodens början	1 106	24	870	29
Likvida medel vid periodens slut	229	870	229	870
Summa disponibla likvida medel	229	870	229	870

Förändring Eget Kapital Moderbolaget

	<i>Aktiekapital</i>	<i>Reservfond</i>	<i>Överkursfond</i>	<i>Balanserad vinst</i>	<i>Årets resultat</i>	<i>Summa eget kapital</i>
Ingående balans 2021-01-01	6 795	93	14 340	9 398	-40 808	-10 182
Justerig ingående balanser	-	-	126 625	-126 625	-	-
Justerade ingående balanser	6 795	93	140 965	-117 227	-40 808	-10 182
Omföring av årets resultat				-40 808	40 808	-
Nyemission	44 147		94 991	-637		138 501
Nedsättning av aktiekapital	-28 984			28 984		-
Årets resultat					-28 324	-28 324
Utgående balans 2021-12-31	21 958	93	235 956	-129 688	-13 862	99 995

	<i>Aktiekapital</i>	<i>Reservfond</i>	<i>Överkursfond</i>	<i>Balanserad vinst</i>	<i>Årets resultat</i>	<i>Summa eget kapital</i>
Ingående balans 2020-01-01	6 045	93	94 917	-63 744	-21 775	15 536
Vinstdisposition				-21 775	21 775	0
Nyemission SEP	6 045		6 045			12 090
Nedsättning AK	-6 045		6 045			0
Nyemission NOV	750		2 250			3 000
Periodens resultat					-40 808	-40 808
Utgående balans 2020-12-31	6 795	93	109 257	-85 519	-40 808	-10 182

Nyckeltal och definitioner

	jan-dec 21	jan-dec 20
Lönsamhet och räntabilitet		
Omsättningstillväxt (%)	-63,1%	-10,0%
Rörelsemarginal (%)	neg.	neg.
Vinstmarginal (%)	neg.	neg.
Räntabilitet på eget kapital (%)	neg.	neg.
Kapitalstruktur		
Eget kapital	52 684	-48 734
Balansomslutning	105 114	46 654
Sysselsatt kapital	52 684	11 574
Räntebärande nettoskuld	2 094	59 451
Kapitalomsättningshastighet (ggr)	0,31	1,87
Soliditet (%)	50,1%	neg.
Skuldsättningsgrad (%)	25,1%	neg.
Räntetäckningsgrad (ggr)	neg.	neg.
Kassaflöde och likviditet		
Kassaflöde före investeringar (Tkr)	-137 599	4 195
Kassaflöde efter investeringar (Tkr)	9 954	-1 424
Likvida medel (Tkr)	11 124	1 170
MEDARBETARE		
Medelantalet anställda	20	35
Omsättning per anställd (Tkr)	1 612	2 498
DATA PER AKTIE		
Antal aktier	220 402 725	27 179 026
Resultat per aktie	-0,17	-1,05
Eget kapital per aktie (SEK)	0,24	-1,79

LÖNSAMHET OCH RÄNTABILITET

Omsättningstillväxt (%) Förändring av intäkterna i procent av föregående periods intäkter

Rörelsemarginal (%) Rörelseresultat i procent av omsättningen

Vinstmarginal (%) Periodens resultat i procent av omsättningen

Räntabilitet på eget kapital (%) Periodens resultat i procent av genomsnittligt eget kapital

KAPITALSTRUKTUR

Eget kapital (Tkr) Eget kapital vid periodens slut

Balansomslutning (Tkr) Summan av tillgångar eller summan av skulder och eget kapital

Sysselsatt kapital (Tkr) Balansomslutning minskad med icke räntebärande skulder inklusive latent skatt

Räntebärande nettoskuld (Tkr) Nettot av räntebärande avsättningar och skulder minus finansiella tillgångar inklusive likvida medel

Kapitalomsättningshastighet (ggr) Årets omsättning dividerat med genomsnittlig balansomslutning

Soliditet (%) Eget kapital i procent av balansomslutningen

Skuldsättningsgrad (%) Räntebärande skulder dividerat med eget kapital

Räntetäckningsgrad Resultat efter finansiella poster plus finansiella kostnader dividerat med finansiella kostnader

KASSAFLÖDE OCH LIKVIDITET

Likvida medel (Tkr) Banktillgodohavanden och kassa

Kassaflöde före investeringar (Tkr) Resultat efter finansiella poster plus poster som inte påverkar kassaflöde minus förändring av rörelsekapital

Kassaflöde efter investeringar (Tkr) Resultat efter finansiella poster plus poster som inte påverkar kassaflödet minus förändring av rörelsekapital och investeringar

MEDARBETARE

Medelantalet anställda Medelantalet anställda under perioden



Omsättning per anställd $\text{Omsättning dividerat med medelantalet anställda}$

DATA PER AKTIE

Antal aktier Antalet utestående aktier vid periodens slut

Resultat per aktie (SEK) $\text{Periodens resultat dividerat med antal aktier}$

Eget kapital per aktie (SEK) $\text{Eget kapital dividerat med antal aktier}$

Kontaktuppgifter

Bolaget

Sustainable Energy Solutions Sweden Holding AB (publ)

Postadress: Cardellvägen 1, 114 36 Stockholm

E-post: info@sens.se; Hemsida: www.sens.se

Verkställande direktör/VD

Lise Toll

Sustainable Energy Solutions Sweden Holding AB (publ)

Postadress: Cardellvägen 1, 114 36 Stockholm

Tel: +46 73- 637 33 70

E-post: lise.toll@sens.se

Styrelseordförande

Mikael Odenberg

E-post: mikael@odenberg.se

Kontoförande institut

Euroclear Sweden AB

Box 7822; 103 97 Stockholm

Tel: +46 8 402 90 00

Legal Rådgivare

Advokatfirman Delphi

Box 1432, 111 84 Stockholm

Tel: +46 8 677 54 00

E-post: info@delphi.se; Hemsida: www.delphi.se



Revisor

Johan Kaijser

LR Revision

Kungsgatan 59 Stockholm

Tel: +46 8 509 064 00

Johan.kaijser@lr-revision.se

Sustainable Energy Solutions Sweden Holding AB

Jag har utfört en översiktlig granskning av bifogade balansräkning för Sustainable Energy Solutions Sweden Holding AB per den 31 december 2021 och till den hörande rapporter över resultat, kassaflöde och förändring i eget kapital under den tolv månaders period som slutade per detta datum samt en sammanfattning av viktiga redovisningsprinciper och andra tilläggsupplysningar. Det är styrelsen och verkställande direktören som har ansvaret för att upprätta och rättvisande presentera denna finansiella delårsinformation i enlighet med IAS 34. Mitt ansvar är att uttala en slutsats om denna finansiella delårsinformation grundad på min översiktliga granskning.

Den översiktliga granskningens inriktning och omfattning

Jag har utfört min översiktliga granskning i enlighet med International Standard on Review Engagements ISRE 2410 *Översiktlig granskning av finansiell delårsinformation utförd av företagets valda revisor*. En översiktlig granskning består av att göra förfrågningar, i första hand till personer som är ansvariga för finansiella frågor och redovisningsfrågor, att utföra analytisk granskning och att vidta andra översiktliga granskningsåtgärder. En översiktlig granskning har en annan inriktning och en betydligt mindre omfattning jämfört med den inriktning och omfattning som en revision enligt ISA och god revisions sed i övrigt har. De granskningsåtgärder som vidtas vid en översiktlig granskning gör det inte möjligt för mig att skaffa mig en sådan säkerhet att jag blir medveten om alla viktiga omständigheter som skulle kunna ha blivit identifierade om en revision utförts. Den uttalade slutsatsen grundad på en översiktlig granskning har därför inte den säkerhet som en uttalad slutsats grundad på en revision har.

Slutsats

Grundat på min översiktliga granskning har det inte kommit fram några omständigheter som ger mig anledning att anse att den bifogade finansiella delårsinformationen inte, i allt väsentligt, ger en rättvisande bild av företagets finansiella ställning per den 31 december 2021 samt av dess finansiella resultat för den tolv månadersperiod som slutade per detta datum i enlighet med IAS 34.

Stockholm, 22 februari 2022


Johan Kaijser
Auktoriserad revisor