



INBJUDAN TILL TECKNING AV UNITS I

Sustainable Energy Solutions Sweden Holding AB (publ)

INFORMATIONSMEMORANDUM

Viktig information till investerare

DEFINITIONER

I detta Memorandum gäller följande definitioner om inget annat anges: Med "Bolaget" eller "SENS" avses Sustainable Energy Solutions Sweden Holding AB (publ) med organisationsnummer 556530–5868 eller den koncern i vilken Bolaget är moderbolag. Med "MLT" avses Meus Liberi Tripudium AB, org.nr. 556787–6577. Med "Wessman Group" eller "Wessman" avses Bolagets helägda dotterbolag Wessman Group AB med organisationsnummer 559118–0293. Med "Wessman Drilling Solution" avses Wessman Group AB:s helägda dotterbolag Wessman Drilling Solution AB med organisationsnummer 556949–6754. Med "Partner Fondkommission" avses Partner Fondkommission AB med organisationsnummer 556737–7121. Med "Euroclear" avses Euroclear Sweden AB med organisationsnummer 556112–8074. Med "Företrädesemissionen" eller "Erbjudandet" avses erbjudandet till Bolagets aktieägare att teckna units enligt villkoren i detta Memorandum. Med "Informationsmemorandumet" eller "Memorandumet" avses föreliggande informationsmemorandum, inklusive handlingar införlivade genom hänvisning. Hänvisning till "EUR" avses euro. Hänvisning till "SEK" avser svenska kronor. Med "K" avses tusen och med "M" avses miljoner. Med "Md" avses miljarder.

MEMORANDUMETS DISTRIBUTIONSOMRÅDE

Aktien är inte föremål för handel eller ansökan därom i något annat land än Sverige. Inbjudan enligt detta Memorandum vänder sig inte till personer vars deltagande förutsätter ytterligare Memorandum, registreringsåtgärder eller andra åtgärder än de som följer svensk rätt. Memorandumet får inte distribueras i Australien, Japan, Kanada, Nya Zeeland, Singapore, Sydafrika, Hongkong, USA eller något annat land där distributionen eller denna inbjudan kräver ytterligare åtgärder enligt föregående mening eller strider mot regler i sådant land. För memorandumet gäller svensk rätt. Tvist med anledning av innehållet i detta memorandum eller därmed sammanhängande rättsförhållanden skall avgöras av svensk domstol exklusivt.

UNDANTAG FRÅN PROSPEKTSKYLDIGHET

Detta Memorandum har inte granskats av Finansinspektionen. Memorandum avseende nyemission är undantaget från prospektskyldighet enligt lagen om handel med finansiella instrument. Enligt 2 kap 4§ i lagen om handel med finansiella instrument behöver ett prospekt inte upprättas om "det belopp som sammanlagt inom EES skall betalas av investerarna under en tid av tolv månader motsvarar högst 2,5 MEUR". Bolagets erbjudande omfattas inte av lagstiftarens prospektkrav och har därför inte granskats och godkänts av Finansinspektionen.

FRAMÅTRIKTAD INFORMATION

Uttalanden om framtiden och övriga framtida förhållanden i detta Memorandum återspeglar styrelsens nuvarande syn avseende framtida händelser och finansiell utveckling. Framåtriktade uttalanden uttrycker endast de bedömningar och antaganden som styrelsen gör vid tidpunkten för Memorandumet. Dessa uttalanden är väl genomarbetade, men läsaren uppmärksammas på att dessa, såsom alla framtidsbedömningar, är förenade med osäkerhet.

MARKNADSFÖRUTSÄTTNINGAR OCH INFORMATION FRÅN TREDJE PART

Memorandumet innehåller information om Bolagets bransch inklusive marknadsdata och prognoser som har hämtats från ett flertal källor såsom branschpublikationer och andra aktörer. Bolaget bedömer att de externa källorna är tillförlitliga men kan inte garantera att de är korrekta och fullständiga. Utöver information från externa källor innehåller Memorandumet uppskattningar och bedömningar som är Bolagets egna. Dessa har inte verifierats av oberoende experter och Bolaget kan inte garantera att en extern aktör skulle göra motsvarande bedömningar.

VIKTIG INFORMATION OM NGM NORDIC SME

Bolagets aktier handlas på Nordic SME under kortnamnet SUST. Handels i Bolagets aktier kan följas i realtid på www.ngm.se. Nordic SME är en tillväxtmarknad för små och medelstora företag för notering och handel i aktier och aktierelaterade värdepapper som drivs av Nordic Growth Market NGM AB. Nordic SME är en tillväxtmarknad för små och medelstora företag i enlighet med MiFID II (Markets in Financial Instruments Directive II). En investerare bör ha i åtanke att aktier och aktierelaterade värdepapper som är noterade på Nordic SME inte är börsnoterade och att Bolaget därför inte omfattas av samma regelverk till skydd för aktieägare som börsnoterade bolag. På Nordic SME gäller således inte lagen (2006:451) om offentliga uppköpserbjudanden på aktiemarknaden, eller Europaparlamentets och rådets förordning (EG) nr 1606/2002 av den 19 juli 2002 om tillämpning av internationella redovisningsstandarder (IFRS). Det är också möjligt att under vissa förutsättningar notera aktier eller aktierelaterade värdepapper på en SME utan att prospektskyldighet föreligger enligt lag (1991:980) om handel med finansiella instrument. På Nordic SME gäller inte heller Svensk kod för bolagsstyrning. Däremot gäller Europaparlamentets och rådets förordning (EU) nr 596/2014 av den 16 april 2014 om marknadsmissbruk samt kollegiet för svensk bolagsstyrnings "Takeoverregler för vissa handelsplattformar". Handeln på Nordic SME sker i Nordic Growth Markets egenutvecklade handelssystem, Elasticia, vilket innebär att samtliga Nordic Growth Markets medlemmar kan handla i aktierna. Information om handeln, marknadsdata, distribueras i realtid till bland annat Bloomberg, Thomson Reuters, Infront och ledande internetportaler med finansiell inriktning. Realtidsmarknadsdata finns också tillgänglig utan kostnad på www.ngm.se. På Nordic SME ansvarar Nordic Growth Market NGM AB, en av Sveriges två börser med tillstånd från Finansinspektionen, för övervakningen av såväl de noterade bolagens informationsgivning som handeln i bolagens aktier.

FINANSIELL RÅDGIVARE

Bolaget har utsett Partner Fondkommission som finansiell rådgivare i samband med Erbjudandet.

Innehållsförteckning

Risikfaktorer.....	7
Inbjudan till teckning av units i Sustainable Energy Solutions Sweden Holding AB (publ).....	10
Bakgrund och motiv.....	12
VD har ordet.....	14
Villkor och anvisningar.....	15
Verksamhetsbeskrivning.....	22
Marknadsöversikt.....	43
Utvald finansiell information.....	48
Kommentarer till den finansiella utvecklingen.....	54
Aktien och ägarförhållanden.....	58
Styrelse, ledande befattningshavare och revisor.....	62
Bolagsstyrning.....	70
Legala frågor och kompletterande information.....	71
Vissa skattefrågor i Sverige.....	77
Bolagsordning.....	79
Adresser.....	80

Erbjudandet i sammandrag

ERBJUDANDE, PRIS OCH PRELIMINÄR TIDSPLAN

Teckningskurs per unit	2,07 SEK per unit motsvarande 0,69 SEK per aktie
Avstämningsdag	11 februari 2021
Teckningsperiod	12 februari – 26 februari 2021
Handel med uniträtter	12 februari – 24 februari 2021
Handel med BTU	12 februari 2021 fram till registrering hos Bolagsverket

FÖRETRÄDESRÄTT

Registrerade aktieägare erhåller en (1) uniträtt för varje en (1) befintlig aktie i Bolaget som innehas på avstämningsdagen. Fyra (4) uniträtter berättigar till teckning av tre (3) nyemitterade aktier i Bolaget, två (2) teckningsoptioner av serie TO1 och två (2) teckningsoptioner av serie TO2.

FINANSIELL KALENDER

Bokslutskommuniké för 2020	22 februari 2021
Delårsrapport kvartal 1, 2021	19 maj 2021
Årsstämma 2021	21 maj 2021
Delårsrapport kvartal 2, 2021	20 augusti 2021

Riskfaktorer

Nedan anges några av de riskfaktorer som kan få betydelse för SENS verksamhet och framtida utveckling, samt riskfaktorer som, direkt eller indirekt, kan få betydelse för SENS aktier. Riskfaktorerna är inte rangordnade efter sannolikhet, betydelse eller potentiell påverkan på Bolagets verksamhet, resultat eller finansiella ställning eller Bolagets aktier. Beskrivningen av riskfaktorer gör inte anspråk på att vara fullständig utan innehåller endast exempel på sådana riskfaktorer som en investerare bör beakta tillsammans med övrig information i Informationsmemorandumet. Värdet på en investering i SENS kan komma att påverkas väsentligt om någon av de nedan angivna riskfaktorerna förverkligas. Investerare uppmanas därför att göra sin egen bedömning av nedan angivna och andra potentiella riskfaktors betydelse för Bolagets verksamhet, framtida utveckling och aktier.

Risker relaterade till Bolaget och dess verksamhet

OPERATIONELLA RISKER

Förmåga att hantera tillväxt

Bolagets verksamhet väntas växa genom en ökad efterfrågan på Bolagets teknologi, vilket kommer att ställa höga krav på ledningen och den operativa och finansiella infrastrukturen. Bolaget är idag en liten organisation. Om Bolaget inte lyckas anpassa sin organisation, sina processer och sin kapacitet till en ökad efterfrågan kan detta komma att påverka Bolagets verksamhet, resultat och finansiella ställning negativt.

Beroende av nyckelpersoner och medarbetare

Bolaget är i hög grad beroende av ledande befattningshavare och andra nyckelpersoner. Förlust av nyckelpersoner kan få negativa finansiella och kommersiella effekter och utsätta Bolaget för påfrestningar. Om Bolaget inte lyckas rekrytera och behålla kvalificerad personal kan det bli svårt att fullfölja affärsstrategin, vilket kan ha väsentlig negativ effekt på Bolagets verksamhet, resultat och finansiella ställning.

Beroende av leverantörer

Den slutliga produkten som Bolaget levererar till kund består av en mängd olika komponenter, instrument och system som tillhandahålls av leverantörer till Bolaget. Utbudet av dessa komponenter på marknaden kan vara begränsat och andra leverantörer än de Bolaget kontrakterar kan ha villkor eller priser som inte är acceptabla för Bolaget. Vidare kan särskilda produkter och komponenter vara anpassade särskilt efter Bolagets önskemål. För det fall att någon av Bolagets leverantörer skulle avbryta sin produktion eller sina leveranser till Bolaget, till exempel till följd av konkurs, likvidation, insolvens, strejk eller av annan anledning, finns en risk att Bolaget på kort sikt inte kan ersätta dessa med andra likvärdiga producenter och leverantörer eller överhuvudtaget. Det kan i sin tur medföra att Bolaget blir ersättningskyldig gentemot kunder för försenad eller utebliven leverans, vilket kan få en väsentlig negativ inverkan på Bolagets verksamhet, resultat och finansiella ställning.

Underentreprenörer

Bolaget anlitar från tid till annan underentreprenörer som komplement till sin egen personal. Det finns en risk för att Bolagets underentreprenörer inte levererar i tid vilket kan leda till ökade kostnader och lägre lönsamhet. Det finns även en risk för bristande kvalitet i tjänster utförda av underentreprenörer vilket kan påverka Bolagets relation med dess kunder negativt. Vidare finns en risk att underentreprenörer misslyckas med att följa lagar och regler som är tillämpliga för Bolagets verksamhet vilket kan leda till att Bolaget blir föremål för sanktioner, viten och skadestånd. Brister vid nuvarande eller framtida underleverantörers utförande av tjänster kan komma att påverka Bolagets verksamhet, finansiella ställning och resultat negativt.

LEGALA RISKER

Produktansvar

Eventuella fel i Bolagets produkter skulle kunna föranleda ansvar och krav på skadestånd mot Bolaget. Bolaget kan bli ansvarigt för skador orsakade av dess produkter och det finns risk att ett sådant ansvar skulle kunna påverka Bolagets verksamhet, resultat och finansiella ställning.

Tvister

Bolaget kan, som en följd av affärsverksamheten, bli inblandat i tvister och rättsprocesser. Tvister och rättsprocesser kan vara tidskrävande, störa den löpande verksamheten, avse viktiga frågor samt medföra betydande kostnader och påverka Bolagets verksamhet, resultat och finansiella ställning negativt.

Immaterialrättsliga skydd

Bolaget har patent och inläggande patentansökningar inom tre patentfamiljer. Bolagets tillväxt och framgång är till stor del beroende av Bolagets patent. Det finns en risk att det finns svagheter eller problem med dessa patent, eller att Bolaget gör intrång i andra patent. Det finns en risk att sådana problem endast kan åtgärdas till betydande kostnad eller riskera Bolagets framtid, vilket kan påverka Bolagets verksamhet, resultat och finansiella ställning negativt.

Intrång i Bolagets immateriella rättigheter, eller Bolagets intrång i andra bolags immateriella rättigheter, skulle kunna försämra konkurrensförmågan eller på annat sätt skada Bolagets verksamhet. Det kan visa sig nödvändigt för Bolaget att inleda rättsprocesser för att skydda sina immateriella rättigheter. Sådana rättsprocesser skulle kunna bli betungande och kostsamma och det finns en risk att Bolaget inte vinner en sådan process, vilket kan påverka Bolagets verksamhet, resultat och finansiella ställning negativt.

Utöver sin patenterade teknologi använder Bolaget eget kunnande och företagshemligheter som inte skyddas av patent. Det finns en risk att avtal eller andra skyddsåtgärder inte skyddar mot offentliggörande av konfidentiell information, rätten för anställda, konsulter och samarbetspartner till immateriella rättigheter eller att avtal inte ger tillräcklig påföljd vid avtalsbrott. Dessutom kan Bolagets affärshemligheter på annat sätt bli kända eller utvecklas självständigt av konkurrenter, vilket kan påverka Bolagets verksamhet, resultat och finansiella ställning negativt.

FINANSIELLA RISKER

Finansiering och framtida kapitalbehov

Bolaget kan, beroende på verksamhetens utveckling i stort, komma att behöva ytterligare kapital för att förvärva tillgångar eller för att vidareutveckla tillgångarna på för Bolaget godtagbart kommersiella villkor. Förutsättningarna för framtida finansiering kommer bero på hur Bolagets verksamhet utvecklats, men också andra faktorer som ligger utanför Bolagets kontroll, så som den makroekonomiska utvecklingen och kapitalmarknadens vilja att finansiera bolag i det segment Bolaget tillhör. Om Bolaget inte kan erhålla tillräcklig finansiering kan omfattningen av Bolagets verksamhet begränsas, vilket kan få en väsentlig negativ inverkan på Bolagets verksamhet, resultat och finansiella ställning.

Likviditetsrisk

Likviditetsrisk definieras som risken att inte ha tillgång till likvida medel eller kreditutrymme för täckande av betalningsåtaganden, inklusive räntebetalningar. Brist på likviditet för täckande av större betalningsåtaganden kan påverka Bolagets verksamhet och finansiella ställning. Om Bolagets tillgång till likvida medel försvåras skulle det kunna ha väsentlig negativ effekt på Bolagets verksamhet, resultat och finansiella ställning.

Skatterelaterade risker

Koncernen driver, och har drivit, sin verksamhet i enlighet med Koncernens tolkning av vid var tid gällande skattelagstiftning, krav från relevanta skattemyndigheter, administrativ praxis samt, i förekommande fall, skatteavtal. Det finns en risk för att Koncernens tolkning av skattelagstiftningen, relevanta skattemyndigheters krav eller administrativa praxis och/eller skatteavtal är felaktig, eller att sådana regler ändras med retroaktiv verkan, vilket kan få en negativ inverkan på Koncernens verksamhet, finansiella ställning och resultat.

RISKER RELATERADE TILL BOLAGETS AKTIER

Aktiernas kursutveckling

En potentiell investerare bör vara medveten om att en investering i aktier i Bolaget är förknippad med en hög grad av risk och att aktiekursen kan komma att utvecklas i ogynnsam riktning. Kursen på Bolagets aktier påverkas bland annat av Bolagets verksamhet, rörelseresultat, framtidsutsikter, analytikens och investerares förväntningar samt av uppfattningar på aktiemarknaden. Därutöver kan värdepappersmarknaden från tid till annan uppvisa betydande fluktuationer avseende pris och volym som inte behöver vara relaterade till Bolagets verksamhet eller framtidsutsikter. Även om Bolagets verksamhet skulle komma att utvecklas positivt kan en investerare göra en kapitalförlust vid avyttring av aktier.

Likviditet i Bolagets aktie

Det finns en risk att det inte föreligger en tillfredsställande likviditet i handeln i Bolagets aktier. Begränsad likviditet kan medföra fluktuationer i aktiekursen och vara till nackdel för investerare. Begränsad likviditet kan även försvåra möjligheterna att avyttra större aktieposter utan en avsevärd negativ kurspåverkan.

Utdelning på aktierna i Bolaget kan komma att helt eller delvis utebli

SENS har hittills inte lämnat någon utdelning till aktieägarna och Bolagets styrelse har inte för avsikt att föreslå att någon utdelning lämnas inom de närmast kommande åren. Alla eventuella framtida vinstutdelningar är beroende av att det finns utdelningsbara medel hos Bolaget och att ett beslut om vinstutdelning framstår som försvarligt med hänsyn till de krav som verksamhetens art, omfattning och risker ställer på storleken av eget kapital i Bolaget samt Bolagets konsolideringsbehov, likviditet och finansiella ställning. Med undantag för aktieägarminoritetens rätt att begära utdelning enligt aktiebolagslagen kan, om bolagsstämman inte beslutar om utdelning i enlighet med ovanstående, aktieägare inte ställa krav avseende utdelning och Bolaget har inget åtagande att betala någon utdelning. Eftersom framtida vinstutdelningar är beroende av att det finns utdelningsbara medel hos Bolaget finns det en risk att det under de kommande åren inte kommer att föreslås eller beslutas om någon utdelning.

Påverkan från större aktieägare

MLT äger, vid tidpunkten för offentliggörandet av detta Informationsmemorandum cirka 25,0 procent av det totala antalet aktier och röster i Bolaget. MLT har åtagit sig att teckna sin andel av Företrädesemissionen om cirka 4,1 MSEK.

Om MLT bestämmer sig för att avyttra sitt innehav, eller om marknaden skulle uppfatta att en sådan avyttring kan komma att bli aktuell, kan det komma att påverka aktiekursen negativt. MLT:s intressen kan avvika väsentligt ifrån, eller konkurrera med, Bolagets intressen eller andra aktieägares intressen och dessa aktieägare kan komma att utöva sitt inflytande över Bolaget på ett sätt som inte ligger i övriga aktieägares intresse. Sådana konflikter kan få en väsentlig negativ effekt på Bolagets verksamhet, resultat och finansiella ställning.

Inbjudan till teckning av units i Sustainable Energy Solutions Sweden Holding AB (publ)

SUSTAINABLE ENERGY SOLUTIONS SWEDEN HOLDING AB:s styrelse beslutade den 4 februari, med stöd av bemyndigande från den extra bolagstämman den 4 februari 2021, att genomföra en emission av units med företrädesrätt för Bolagets befintliga aktieägare.

De som på avstämningsdagen den 11 februari 2021 är registrerade som aktieägare i Bolaget äger företrädesrätt att teckna units i förhållande till det antal aktier innehavaren tidigare äger (primär företrädesrätt). Units som inte tecknas av teckningsberättigade aktieägare inom ramen för den primära företrädesrätten ska erbjudas samtliga aktieägare till teckning (subsidiär företrädesrätt) samt allmänheten. Innehavare av aktier kommer inom ramen för den primära företrädesrätten att erhålla en (1) uniträtt för varje en (1) aktie de ägde på avstämningsdagen den 11 februari 2020. Fyra (4) uniträtter berättigar innehavaren att teckna en (1) unit bestående av tre (3) nya aktier, två (2) teckningsoptioner av serie TO1 och två (2) teckningsoptioner av serie TO2. Teckningskursen per unit är 2,07 SEK vilket motsvarar 0,69 SEK per aktie. Teckningsoptionerna ges ut vederlagsfritt. Varje teckningsoption av serie TO1 ger innehavaren rätt att teckna en (1) ny aktie för lägst 0,25 SEK och högst 0,85 SEK senast den 30 september 2021. Motsvarande för serie TO2 är en rätt att teckna en (1) ny aktie för lägst 0,25 SEK och högst 1,05 SEK senast den 31 mars 2022. För fullständig redogörelse för tilldelning i Företrädesemissionen, se avsnittet "Villkor och anvisningar".

Aktiekapitalet ökar med högst 5 069 067 SEK från 6 794 756,5 SEK till 11 890 823,5 SEK vid fullteckning i Företrädesemissionen. Bolaget tillförs före emissionskostnader högst cirka 14,1 MSEK vid fullteckning genom Företrädesemissionen. Utspädningen uppgår till sammanlagt högst 42,9 procent, motsvarande 20 384 268 aktier, vid full teckning av Företrädesemissionen för aktieägare som ej väljer att delta i Företrädesemissionen.

Teckningsförbindelser motsvarande cirka 29 procent av emissionsvolymen har lämnats av Meus Liberi Tripudium (MLT). Bolaget har även ingått garantiavtal med ett konsortium av investerare varvid cirka 71 procent av Företrädesemissionen garanteras. Sammanlagt omfattas därmed 100 procent av Företrädesemissionen av teckningsförbindelser och garantiåtaganden. Teckningsförbindelserna och garanternas åtaganden är inte säkerställda genom exempelvis bankgaranti eller pantsättning. För garantiåtaganden utgår en garantiprovision om tio (10) procent av det garanterade beloppet i det fall garanterna vill ha ersättningen utbetald kontant. Ersättningen kan alternativt, om så garanten önskar, betalas genom riktad emission av units. I detta fall är ersättningen tolv (12) procent av garanterat belopp och den riktade emissionen genomförs i sådant fall i enlighet med vad som beskrivs nedan. För teckningsförbindelser utgår ingen ersättning. För mer information om garantiåtaganden och teckningsförbindelser se avsnittet "Legala frågor och kompletterande information" nedan.

I syfte att erlägga ersättning till garanterna i form av units, i det fall garanterna så önskar, har styrelsen i Bolaget beslutat att genomföra en riktad emission om högst 579 710 units till garanterna. Den riktade emissionen innebär att högst 579 710 units emitteras genom en nyemission med avvikelse från aktieägarnas företrädesrätt. Varje unit i den riktade emissionen består av tre (3) nya aktier, två (2) teckningsoptioner av serie TO3 och två (2) teckningsoptioner av serie TO4. Den riktade emissionen genomförs på samma villkor som Företrädesemissionen. Detta innebär att högst 1 739 130 nya aktier, högst 1 159 420 nya teckningsoptioner av serie TO3 och högst 1 159 420 nya teckningsoptioner av serie TO4 kan komma att ges ut. Teckningsoptionerna av serie TO3 respektive serie TO4 har samma villkor som teckningsoptionerna av serie TO1 respektive TO2, med den skillnaden att teckningsoptionerna av serie TO3 och TO4 inte upptas på handel på NGM Nordic SME.

I det fall den riktade emissionen genomförs och tecknas till fullo, Företrädesemissionen fulltecknats och samtliga teckningsoptioner av serie TO1, TO2, TO3 och TO4 härrörande från både Företrädesemissionen och den riktade emissionen utnyttjas för teckning av aktier, kan antalet aktier i Bolaget maximalt öka med 51 621 262 aktier från 27 179 026 till 78 800 288 aktier och aktiekapitalet öka med högst 12 905 315,5 SEK från 6 794 756,5 SEK till 19 700 972 SEK. Detta innebär en utspädnings effekt om 65,5 procent av det totala antalet aktier och röster i Bolaget.

Styrelsens ansvarsförsäkran

Styrelsen, som ansvarar för detta Informationsmemorandum, har vidtagit alla rimliga försiktighetsåtgärder för att säkerställa att uppgifterna som lämnas i informationsmemorandumet är, såvitt de vet, överensstämmande med de faktiska förhållandena och av Börsen uppställda krav samt att ingenting har utelämnats som kan påverka bedömningen av Bolaget.”

SKOGÅS den 11 februari 2021

Styrelsen, Sustainable Energy Solutions Sweden Holding AB (publ)

Bakgrund och motiv

SENS är en heltäckande energipartner som tillhandahåller klimatneutrala och hållbara energilösningar och tjänster för fastighetsägare, energibolag och kommuner. Produkterna baseras i huvudsak på energilagring i borrhålslager samt energieffektiv distribution och återvinning av energi. Bolagets specialisering inom termiska energisystem tillsammans med dess kunskap inom både fjärrvärme och fjärrkyla gör att Bolaget kan erbjuda marknaden unika och kundanpassade lösningar för energiförsörjning.

Bolaget bildades 2016 genom en sammanslagning av Capital Cooling AB och SEEC och är noterat på NGM sedan det omvända förvärvet av IQS Energikomfort AB (publ) som genomfördes 2018. SENS är holdingbolag till det rörelsedrivande helägda dotterbolaget Wessman Drilling solutions AB, samt SENS Geoenergy Storage AB i vilket SENS Patentportfölj förvaltas. Via förvärv och sammanslagningar har SENS samlat en mycket stor mängd kunskap och erfarenhet i en unik konstellation under Bolagets gemensamma varumärke SENS. Verksamheten i koncernen är baserad i Stockholm men Bolaget utför uppdrag och projekt över hela Sverige och i Norden.

SENS har under de senaste åren konstruerat, byggt och levererat ett stort antal projekt, vilket har givit Bolaget en gedigen erfarenhetsbas att gräva ur vid kommande projekt. SENS har utvecklat och expanderat sin verksamhet, både organiskt samt genom förvärv, till att omfatta fyra huvudsakliga energilösningar; Högtemperaturlager, Kallt Nät™, Den Balanserade Fastigheten™ och Energy in-a-box™. I vissa fall tar Bolaget, förutom ansvar för leveransen och garantier, ett utökat driftsansvar genom att behålla ägandet av projekten och istället leverera energitjänster. Lösningarna är till stor del baserade på patenterade metoder för att balansera och lagra energi i berg eller mark och senare nyttja energin vid en optimal tidpunkt. Lösningarna genererar stora kostnads- och energibesparingar, och är något som SENS tror kommer förändra energibranschen i grunden.

Ända sedan starten har SENS arbetat med att återanvända den energi som används i till exempel en byggnad. På så sätt behöver mindre energi köpas in, vilket i sin tur leder till både ekonomiska och miljömässiga besparingar. Lösningarna är som ovan nämnts, primärt baserade på geoenergi av olika slag, vilken är lokalt utvunnen. Geoenergi är en form av solenergi som utvinns från berg, jord, grundvatten, sjöar och vattendrag. Energin som kommer från marken är helt neutral avseende koldioxid och andra växthusgaser, och då den är lokalt utvunnen bidrar den inte heller till koldioxidutsläpp genom transporter.

Bolaget har etablerade och återkommande kunder inom hela Sverige, vilka i huvudsak utgörs av energibolag, fastighetsägare och kommuner. Bland SENS kunder återfinns exempelvis Catena Fastigheter, Fortum Oslo Varme och AMF Fastigheter.

SENS erbjudande som en "one-stop-shop" för innovativa och hållbara energilösningar har tagits emot mycket positivt av marknaden. Under 2019 och 2020 har SENS haft ett starkt försäljnings- och lönsamhetsfokus, samtidigt som verksamheten har konsoliderats till en enhetlig koncern. Till följd av detta har Bolaget fått möjlighet att genomföra och offerera på många "state-of-the-art"-miljöprojekt, bland annat inom styrd borrhning och Högtemperaturlager. Den rådande pandemin har under 2020 påverkat beslutsprocessen hos många av Bolagets kunder vilket bromsat upp försäljningstakten något, men trots detta har SENS under 2020 kunnat förbättra lönsamheten. SENS ser nu möjlighet att under 2021 för första gången bli vinstgenererande.

Företrädesemissionen

Mot bakgrund av ovanstående har styrelsen i Sustainable Energy Solutions Sweden Holding AB beslutat om en Företrädesemission om högst 6 794 756 units, motsvarande 20 384 268 aktier. Företrädesemission genomförs i form

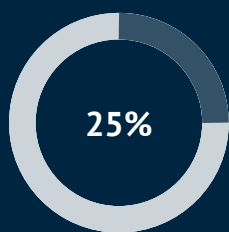
av att varje aktie oavsett aktieslag erhåller en uniträtt. Fyra (4) uniträtter berättigar innehavaren att teckna en (1) unit bestående av tre (3) nya aktier, två (2) teckningsoptioner av serie TO1 och två (2) teckningsoptioner av serie TO2. För varje unit erläggs 2,07 SEK vilket motsvarar 0,69 SEK per ny aktie. Teckningsoptionerna emitteras vederlagsfritt. Varje teckningsoption av serie TO1 ger innehavaren rätt att teckna en (1) ny aktie för lägst 0,25 SEK per aktie och högst 0,85 SEK per aktie senast den 30 september 2021. Motsvarande för serie TO2 är en rätt att teckna en (1) ny aktie för lägst 0,25 SEK per aktie och 1,05 SEK per aktie senast den 31 mars 2022.

För det fall Företrädesemissionen fulltecknas tillförs SENS cirka 14,1 MSEK före emissionskostnader och aktiekapitalet ökar med 5 069 067 SEK. Likviden som kan inkomma genom fullt utnyttjande av teckningsoptionerna härrörande till Företrädesemission kan maximalt uppgå till cirka 25,8 MSEK och aktiekapitalet ökar i sådant fall med högst 6 794 756 SEK.

Företrädesemissionen omfattas till 100 procent av teckningsförbindelser och garantiåtaganden, varav till cirka 29 procent av teckningsförbindelser och cirka 71 procent av garantiåtaganden. I syfte att erlagga ersättning till garanterna i form av units, i det fall garanterna så önskar, har styrelsen i Bolaget beslutat att genomföra en riktad emission med avvikelser från aktieägarnas företrädesrätt om högst 579 710 units till garanterna. Varje unit i den riktade emissionen består av tre (3) nya aktier, två (2) teckningsoptioner av serie TO3 och två (2) teckningsoptioner av serie TO4. Den riktade emissionen genomförs på samma villkor som Företrädesemissionen.

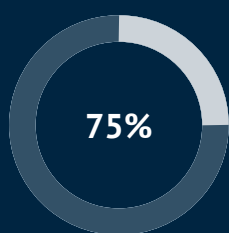
Emissionslikviden

Förutsatt att Erbjudandet fulltecknas kommer den totala emissionslikviden uppgå till cirka 14,1 MSEK före emissionskostnader. Emissionskostnaderna förväntas uppgå till cirka 1,5 MSEK och inkluderar ersättning till rådgivare samt övriga transaktionskostnader. Detta förutsatt att garanterna väljer att erhålla garantiersättning genom betalning i form av units. Emissionslikviden avses att användas enligt följande:



Investeringar i SENS maskinpark (ca 25 procent av emissionslikviden)

Som tidigare meddelats har SENS dotterbolag Wessman Drilling Solution tecknat ett tvåårigt ramavtal på 30 MSEK för leverans av styrd borrhning. Avtalet som är tecknat mellan JW brunnsborrning och Wessman Drilling avser uthyrning av dubbla borrekipage inklusive förare. Projektet kräver investeringar i SENS maskinpark om cirka 10 MSEK, vilket underlättas med hjälp av tillförseln av kapital. (ca 25 % av emissionslikviden)



Expansionskapital (ca 75 procent av emissionslikviden)

SENS kommer med den tillväxt man ser framför sig ha ett behov av expensionskapital under de kommande 12 månaderna. (ca 75 % av emissionslikviden)

VD har ordet

ÄNDA SEDAN STARTEN 2016 har SENS vision varit att bli Europas ledande leverantör av innovativa termiska energisystem. Ledande kan betyda många saker, men för oss är det framförallt den intellektuella höjden och de hållbara idéerna som avses, inte störst volym av enkla lösningar. Vi har en vision att vi genom hårt arbete och konstant utveckling kan nå det målet inom ett par år.

För att bli ledande så är det många pusselbitar som skall vara på plats och vi använder varje dag för att bli lite bättre på allt vi gör. För en utomstående är det omöjligt att se samma förändringstakt som man ser på insidan och det är inte utan stolthet som jag kan konstatera att vår förändringsresa som vi påbörjade under 2019 har tagit stora kliv framåt.

Där och då var vi 4 organisationskulturer på 3 geografiska platser, alla med sin egen idé om begreppet ledande. Idag är vi en organisation på en adress, med ett och samma mål; att hjälpa våra kunder till klimatsmarta och hållbara energilösningar genom återbruk av energin.

Förändringsåret 2020 har för oss som för många andra företag varit ett utmanande år och det har krävts en hel del extraordinära insatser för att ta oss igenom det. Därför är det extra kul att vi redan nu kan se ett resultat av vårt hårda arbete. Under 2020 har vi fått in ett antal prestigeprojekt. Bland dessa kan nämnas en förstudie för ett högttemperaturlager, en stor order på styrd borring och en serie projekt åt en fastighetsägare där vår specialistkompetens att balansera energi kommit till sin rätt.

Internt har vi jobbat hårt med vår organisationsstruktur och med kostnadskontroll. Det har tagit sig uttryck i att vi samlat verksamheterna på ett ställe, att antalet dotterbolag minskat från 14 till 4 och att vi sett till att dokumentera och katalogisera all den kunskap som finns i organisationen centralt. Samtidigt som dessa långsiktiga åtgärder implementerats, har det inte hindrat oss från att satsa framåt, och framförallt vår konsultverksamhet har hälsat ett antal nya medarbetare välkomna.

RESULTATET AV VÅRT hårda arbete är att vi under hösten uppvisat ett positivt resultat under flera månader. Vi kommer under 2021 och 2022 ytterligare öka vårt försäljnings- och marknadsarbete, med bibehållet fokus på att effektivisera och strömlinjeforma koncernen, på samma sätt som under 2020.

Tack vare den här långsiktiga kapitalanskaffningen står vi nu bättre rustade än någonsin för att göra verklighet av vår vision. Det kommer att ta sig olika uttryck men bland annat dubblar vi bemanningen på konsultsidan och inom borrverksamheten utökar vi vår kapacitet och maskinpark för att möta en kraftigt växande efterfrågan.

Satsningarna kommer ytterligare stärka vår förmåga att bygga klimatsmarta och hållbara energilösningar som ger våra kunder största möjliga energibesparingar och kommer tillsammans med vårt lönsamhetsfokus leda till att SENS blir Europas ledande leverantör av termiska energisystem.



Calle Wellenius
VD och koncernchef,
SENS

Välkomna att bli en del av vår fortsatta tillväxtresa.

Villkor och anvisningar

FÖRETRÄDESRÄTT OCH UNITRÄTTER

Bolagets aktieägare har företrädesrätt att teckna nya units i förhållande till det antal aktier som de innehar på avstämningsdagen den 11 februari 2021. Varje unit består av tre (3) nyemitterade aktier i Bolaget, två (2) nyemitterade teckningsoptioner i Bolaget av serie TO1 och två (2) nyemitterade teckningsoptioner i Bolaget av serie TO2. Detta innebär att högst 20 384 268 nya aktier och högst 13 589 512 nya teckningsoptioner av serie TO1 respektive TO2 kan komma att ges ut. Vid fulltecknat erbjudande kan Bolagets aktiekapital öka med högst 5 090 067 kronor hänförligt till ökning på grund av emission av aktier och högst 6 794 756 kronor hänförligt till ökning på grund av emission av teckningsoptioner.

TECKNINGSKURS

Teckningskursen är 2,07 SEK per unit, motsvarande 0,69 SEK per aktie. Teckningsoptionerna ges ut vederlagsfritt. Courtage utgår ej.

AVSTÄMNINGSDAG

Avstämningsdag hos Euroclear Sweden för att avgöra vilka personer som har rätt att erhålla uniträtter i Erbjudandet är den 11 februari 2021. Sista dag för handel i Bolagets aktier inklusive rätt att delta i Erbjudandet är den 9 februari 2021. Första dag för handel i Bolagets aktier exklusive rätt till deltagande i Erbjudandet är den 10 februari 2021.

TECKNINGSOPTIONER

Den som tecknar en unit i Företrädesemissionen kommer vederlagsfritt erhålla fyra (4) teckningsoptioner, två (2) teckningsoptioner av serie TO1 och två (2) teckningsoptioner av serie TO2 för varje tecknad unit i Företrädesemissionen, vilket berättigar innehavaren till teckning av en (1) ny aktie per teckningsoption av respektive serie. Teckning av aktier i Bolaget med stöd av teckningsoptioner av serie TO1 ska äga rum under perioden från och med den 17 september 2021 till och med den 30 september 2021. Teckning av aktier i Bolaget med stöd av teckningsoptioner av serie TO2 ska äga rum under perioden från och med den 18 mars 2022 till och med den 31 mars 2022. Vid full lösen av teckningsoptionerna härrörande från Företrädesemissionen emitteras 27 179 024 nya aktier. Teckningskursen för både serie TO1 och TO2 bestäms med ledning av tio (10) handelsdagars volymvägd snittkurs (VWAP) innan lösen med en rabatt om tjugofem (25) procent. Teckningskursen kan dock som lägst uppgå till 0,25 SEK per ny aktie för både serie TO1 och serie TO2, högst 0,85 SEK per ny aktie för serie TO1 och högst 1,05 SEK per ny aktie för serie TO2. Beloppet som tecknas till följd av teckningsoptionerna kan därmed maximalt uppgå till 25 820 072,80 SEK.

ERSÄTTNING FÖR GARANTIÅTAGANDEN

Företrädesemissionen omfattas till 100 procent av teckningsförbindelser och garantiåtaganden, varav cirka 71 procent utgörs av garantiåtaganden och cirka 29 procent av teckningsförbindelser. För garantiåtaganden utgår en garantiprovision om tio (10) procent av det garanterade beloppet i det fall garanterna vill ha ersättningen utbetald kontant. Ersättningen kan alternativt, om så garanten önskar, betalas genom en riktad emission av units. I detta fall är ersättningen tolv (12) procent av garanterat belopp och den riktade emissionen genomförs i sådant fall i enlighet med vad som beskrivs nedan.

I syfte att erlægga ersättning till garanterna i form av units, i det fall garanterna så önskar, har styrelsen i Bolaget beslutat att genomföra en riktad emission om högst 579 710 units till garanterna. Den riktade emissionen innebär att högst 579 719 units emitteras genom en nyemission med avvikelse från aktieägarnas företrädesrätt. Varje unit i den riktade emissionen består av tre (3) nya aktier, två (2) teckningsoptioner av serie TO3 och två (2) teckningsoptioner av serie TO4. Den riktade emissionen genomförs på samma villkor som Företrädesemissionen. Detta innebär att högst 1 739 130 nya aktier, högst 1 159 420 nya teckningsoptioner av serie TO3 och högst 1 159 420 nya teckningsoptioner av serie TO4 kan komma att ges ut. Teckningsoptionerna av serie TO3 respektive serie TO4 har samma villkor som teckningsoptionerna av serie TO1 respektive TO2, med den skillnaden att teckningsoptionerna av serie TO3 och TO4 inte upptas på handel på NGM Nordic SME.

TECKNINGSPERIOD

Teckning av units ska ske under perioden från och med den 12 februari 2021 till och med den 26 februari 2021. Efter teckningsperiodens utgång blir utnyttjade uniträtter ogiltiga och saknar därmed värde. Outnyttjade uniträtter kommer att, utan avisering från Euroclear Sweden, bokas bort från VP-kontot. Styrelsen i Bolaget har rätt att förlänga tecknings- och betalningsperioden. För det fall beslut om förlängning av teckningsperioden fattas, kommer beslutet offentliggöras senast den 3 mars 2021 genom pressmeddelande.

HANDEL MED AKTIER

Bolagets aktier är föremål för handel på NGM Nordic SME. ISIN-kod för aktien är SE0011643980. Efter att Bolagsverket registrerat Företrädesemissionen kommer även de nyemitterade aktierna att handlas på NGM Nordic SME. Sådan handel avseende de nyemitterade aktierna som omvandlats från BTU beräknas inledas omkring den 17 mars 2021. Aktierna har upprättats enligt svensk lagstiftning och är denominerade i SEK.

TECKNING UTAN FÖRETRÄDESRÄTT

Anmälan av intresse om teckning av units utan stöd av företrädesrätt i Företrädesemissionen sker genom att "Anmälningssedel för teckning av units utan stöd av uniträtter" ifylls, undertecknas och skickas till Partner Fondkommission.

HANDEL MED UNITRÄTTER

Handel i uniträtter kommer att ske på NGM Nordic SME från och med den 12 februari 2021 till och med den 24 februari 2021. Uniträtterna kommer att handlas under kortnamnet SUST UR med ISIN-kod SE0015556634. Vid försäljning av uniträtter övergår såväl den primära som den subsidiära företrädesrätten till den nya innehavaren av uniträtten. Uniträtter som inte utnyttjas för teckning av units blir ogiltiga och förlorar sitt värde och kommer bokas bort av Euroclear efter teckningstidens utgång.

UTSPÄDNING

Aktieägare som väljer att inte utnyttja sin rätt att teckna units i Företrädesemissionen kommer att spädas ut med högst 20 384 268 nyemitterade aktier genom full teckning i Företrädesemissionen, vilket motsvarar en utspädningseffekt om cirka 42,9 procent av det totala antalet aktier och röster. Utspädningseffekten är beräknad som antalet nya aktier och röster dividerat med det totala antalet aktier och röster i Bolaget efter fulltecknad Företrädesemission samt att samtliga teckningsoptioner av serie TO1 och TO2 härrörande från Företrädesemissionen utnyttjas för teckning av aktier. I det fall den ovan beskrivna riktade emissionen genomförs och tecknas till fullo, Företrädesemissionen fulltecknas och samtliga teckningsoptioner av serie TO1, TO2, TO3 och TO4 härrörande från både Företrädesemissionen och den riktade emissionen utnyttjas för teckning av aktier, kommer högst 51 621 262 aktier emitteras, motsvarande en utspädningseffekt om 65,5 procent av det totala antalet aktier och röster i Bolaget. Utspädningseffekten är beräknad som antalet nya aktier och röster dividerat med det totala antalet aktier och röster i Bolaget efter fulltecknad Företrädesemission samt att samtliga teckningsoptioner av serie TO1, TO2, TO3 och TO4 härrörande från både Företrädesemissionen och den riktade emissionen utnyttjas för teckning av aktier.

INFORMATION FRÅN EUROCLEAR SWEDEN I HÄNSYN TILL ERBJUDANDET OCH ANSÖKNINGSBLANKETTER

Direktregistrerade aktieägare

De aktieägare eller företrädare för aktieägare som på ovannämnd avstämningsdag var registrerade i den av Euroclear Sweden för Bolagets räkning förda aktieboken och som äger rätt att teckna units i Erbjudandet, erhåller följande dokument från Euroclear Sweden:

- Sammanfattning
- En emissionsredovisning med bifogad förtryckt inbetalningsavi,
- En särskild anmälningssedel med bifogad icke ifylld inbetalningsavi, samt
- En anmälningssedel för teckning av units utan företrädesrätt.

Av den förtryckta emissionsredovisningen framgår antalet erhållna uniträtter. Den som var upptagen i den till aktieboken anslutna förteckningen över panthavare med flera underrättas separat. VP-avi som redovisar registreringen av uniträtter på aktieägarens VP-konto kommer inte skickas ut.

Förvaltarregistrerade aktieägare

Aktieägare vars innehav i Bolaget är förvaltarregistrerade hos bank eller annan förvaltare erhåller varken emissionsredovisning eller särskild anmälningssedel. Teckning och betalning ska då istället ske i enlighet med anvisningar från respektive förvaltare.

TECKNING AV UNITS MED STÖD AV FÖRETRÄDESRÄTT

Teckning med stöd av uniträtter ska ske genom kontant betalning senast den 26 februari 2021. Teckning genom kontant betalning ska antingen göras med den förtryckta inbetalningsavin som medföljer emissionsredovisningen eller med den inbetalningsavi som är fogad till den särskilda anmälningssedeln enligt följande alternativ:

1. I det fall samtliga på avstämningsdagen erhållna uniträtter utnyttjas för teckning av units ska endast den förtryckta inbetalningsavin användas som underlag för teckning genom kontant betalning. Särskild anmälningssedel ska ej användas.
2. I det fall uniträtter förvärvas eller avyttras, eller ett annat antal uniträtter än vad som framgår av den förtryckta emissionsredovisningen utnyttjas för teckning, ska den särskilda anmälningssedeln användas som underlag för teckning genom kontant betalning. Anmälning om teckning genom betalning ska ske i enlighet med anvisningar på den särskilda anmälningssedeln. Den förtryckta inbetalningsavin ska därför inte användas.

Ofullständig eller felaktigt ifylld anmälningssedel kan komma att lämnas utan avseende. Särskild anmälningssedel kan erhållas från Partner Fondkommission per telefon eller e-post. Ifylld anmälningssedel i samband med betalning ska skickas per post eller lämnas på nedanstående adress och vara Partner Fondkommission tillhanda senast klockan 15:00 den 26 februari 2021. Anmälningssedlar som skickas per post bör avsändas i god tid för att säkerställa ankomst före angivet sista datum. En (1) särskild anmälningssedel kommer att beaktas. För det fall fler än en (1) särskild anmälningssedel insändes kommer den sist erhållna att beaktas. Övriga anmälningssedlar kommer således att lämnas utan avseende.

TECKNING AV AKTIER UTAN STÖD AV UNITRÄTTER

Teckning av units utan stöd av uniträtter sker under samma period som teckning av units med stöd av uniträtter, det vill säga från och med den 12 februari 2021 till och med den 26 februari 2021. Anmälan om teckning av units utan företrädesrätt sker genom att "Anmälningssedel för teckning av units utan stöd av uniträtter" ifylls, undertecknas och skickas till Partner Fondkommission på adress enligt ovan. Anmälningssedeln kan erhållas från Partner Fondkommission per telefon, e-post eller genom att ladda ned den från SENS hemsida.

Ingen betalning ska ske i samband med ansökan om teckning utan företrädesrätt, utan sker i enlighet med vad som anges nedan. Anmälningssedeln ska vara Partner Fondkommission tillhanda senast klockan 15:00 den 26 februari 2021. Anmälningssedlar som skickas per post bör avsändas i god tid för att säkerställa ankomst före angivet sista datum. En (1) anmälningssedel kommer att beaktas. I det fall fler än en (1) anmälningssedel insändes kommer den sist erhållna att beaktas. Övriga anmälningssedlar kommer således att lämnas utan avseende.

Anmälningssedel inskickas till:
 Partner Fondkommission AB
 Ärende: Sustainable Energy
 Lilla Nygatan 2
 SE-411 09 Göteborg
 Tel: +46 31 761 22 30
 Fax: +46 31 711 11 20
 E-post: info@partnerfk.se

TILLDELNING

För det fall inte samtliga units tecknas med stöd av uniträtter enligt ovan ska styrelsen besluta om tilldelning inom ramen för emissionens högsta belopp.

1. I första hand ska tilldelning ske till de som tecknat units med stöd av uniträtter (oavsett om de var aktieägare på avstämningsdagen eller inte) och som anmält intresse för teckning av units utan stöd av uniträtter och för det fall tilldelning till dessa inte kan ske fullt ut ska tilldelning ske pro rata i förhållande till det antal uniträtter som var och en av de som anmält intresse att teckna aktier utan stöd av uniträtter utnyttjat för teckning av units.
2. I andra hand ska tilldelning ske till annan som anmält sig för teckning av units utan stöd av uniträtter och för det fall tilldelning till dessa inte kan ske fullt ut ska tilldelning ske pro rata i förhållande till det antal units som tecknaren totalt anmält sig för teckning av.
3. I tredje hand ska fördelning ske till de som har lämnat emissionsgarantier avseende teckning av units, i proportion till sådana garantiåtaganden.

BEKRÄFTELSE OM TILLDELNING OCH BETALNING AV TILLDELDE UNITS UTAN FÖRETRÄDESRÄTT

Besked om eventuell tilldelning av units tecknade utan företrädesrätt lämnas genom översändande av tilldelningsbesked i form av en avräkningsnota. Betalningen ska erläggas senast tre (3) bankdagar efter utfärdandet av avräkningsnotan. Något meddelande lämnas ej till den vilken inte erhållit tilldelning. Erlägges ej likvid i rätt tid kan units komma att överlåtas till någon annan. Skulle försäljningspriset vid sådan överlåtelse komma att understiga priset enligt Erbjudandet, kan den vilken ursprungligen erhållit tilldelning av dessa units komma att svara för hela eller delar av mellanskillnaden.

Tilldelning är inte beroende av när under anmälningensperioden anmälan inkom. I händelse av överteckning kan tilldelning utan företräde komma att utebli eller ske med ett lägre antal units än vad anmälan avser.

AKTIEÄGARE BOSATTA UTANFÖR SVERIGE

Aktieägare bosatta utanför Sverige (avser dock ej aktieägare bosatta i Australien, Japan, Kanada, Nya Zeeland, Singapore, Sydafrika, Hongkong, USA, Schweiz eller annat land där deltagande i Erbjudandet helt eller delvis är föremål för legala restriktioner) och vilka äger rätt att teckna i Erbjudandet, kan vända sig till Partner Fondkommission enligt ovan för information om teckning av betalning.

BETALDA OCH TECKNADE UNITS ("BTU")

Teckning och betalning registreras hos Euroclear Sweden så snart detta kan ske, vilket normalt innebär några bankdagar efter betalning. Därefter erhåller tecknare en VP-avi med bekräftelse att inbokning i BTU skett på tecknarens VP-konto. Betalda tecknade units benämns BTU på VP-kontot till dess att Företrädesemissionen blir registrerad hos Bolagsverket. Aktieägare vilka har sitt innehav registrerat via depå hos bank eller fondkommissionär erhåller information från respektive förvaltare.

HANDEL MED BTU (BETALDA TECKNADE UNITS)

Handel med BTU kommer att ske på NGM Nordic SME från och med den 12 februari 2020 till dess att Erbjudandet registreras hos Bolagsverket. Betalda och tecknade units kommer att handlas under kortnamnet SUST BTU med ISIN-kod SE0015556642.

LEVERANS AV NYA AKTIER

Så snart aktiekapitalshöjningen har registrerats hos Bolagsverket omvandlas BTU till aktier utan särskild avisering från Euroclear Sweden. För de aktieägare vilka har sitt innehav förvaltarregistrerat kommer information från respektive förvaltare.

OFFENTLIGGÖRANDE AV UTFALLET I ERBJUDANDET

Snarast möjligt efter teckningsperioden och senast omkring den 3 mars 2021 kommer Bolaget offentliggöra utfallet av Erbjudandet. Offentliggörandet kommer att ske genom pressmeddelande och finnas tillgängligt på Bolagets hemsida.

RÄTT TILL UTDELNING PÅ DE NYA AKTIERNA

De nya aktierna medför rätt till vinstutdelning första gången på avstämningsdagen för utdelning som infaller närmast efter det att Erbjudandet registrerats hos Bolagsverket under förutsättning att de nya aktierna blivit registrerade och införda i den av Euroclear Sweden förda aktieboken på avstämningsdagen för sådan utdelning.

OÅTERKALLELIG TECKNING

Teckning av units, med eller utan stöd av uninträtter, är oåterkallelig och tecknaren får inte återkalla eller ändra en teckning av units, såvida inte annat följer av Informationsmemorandumet eller tillämplig lag.

INFORMATION OM LEI-KOD OCH NCI-NUMMER

Enligt Europaparlamentets och rådets direktiv 2011/61/EU (MiFID II) behöver alla investerare från och med den 3 januari 2018 ha en global identifieringskod för att kunna genomföra värdepapperstransaktioner. Dessa krav medför att juridiska personer behöver ansöka om registrering av en så kallad Legal Entity Identifier (LEI) och fysiska personer ta reda på sitt National Client Identifier (NCI) för att kunna teckna units i Företrädesemissionen.

Observera att det är tecknarens juridiska status som avgör om en LEI-kod eller NCI-nummer behövs, samt att Partner Fondkommission kan vara förhindrad att utföra transaktionen åt personen i fråga om LEI-kod eller NCI-nummer (såsom tillämpligt) inte tillhandahålls. Juridiska personer som behöver skaffa en LEI-kod kan vända sig till någon av de leverantörer som finns på marknaden.

Instruktioner för det globala LEI-systemet finns på gleif.org. För fysiska personer som har enbart svenskt medborgarskap består NCI-numret av beteckningen "SE" följt av personens personnummer. Om personen i fråga har flera medborgarskap eller något annat än svenskt medborgarskap kan NCI-numret vara något annat typ av nummer.

Den som avser teckna units i Företrädesemissionen uppmanas att ansöka om registrering av en LEI-kod (juridiska personer) eller ta reda på sitt NCI-nummer (fysiska personer) i god tid för att äga rätt att delta i Företrädesemissionen och/eller kunna tilldelas units som tecknas utan stöd av uninträtter.

ÖVRIG INFORMATION

Partner Fondkommission agerar finansiell rådgivare och emissionsinstitut i anledning av Företrädesemissionen. Att Partner Fondkommission är emissionsinstitut innebär inte att Partner Fondkommission betraktar den som anmält sig för teckning av units i Företrädesemissionen som en kund. Därmed kommer Partner Fondkommission inte att kundkategorisera tecknaren eller genomföra en passandebedömning i enlighet med lagen (2007:528) om värdepappersmarknaden avseende denna teckning.

För det fall ett för stort belopp betalats in av en tecknare för units kommer SENS ombesörja återbetalning av överskjutande belopp. Om teckningslikvid inbetalas för sent, är otillräcklig eller betalas på ett felaktigt sätt kan anmälan om teckning komma att lämnas utan beaktande eller teckning ske med ett lägre belopp. Betald likvid som ej tagits i anspråk kommer i så fall att återbetalas. Ingen ränta utgår på sådan likvid.

Förutom vad som uttryckligen anges häri har ingen finansiell information i detta Memorandum reviderats eller granskats av Bolagets revisor.

Så här tecknar ni units

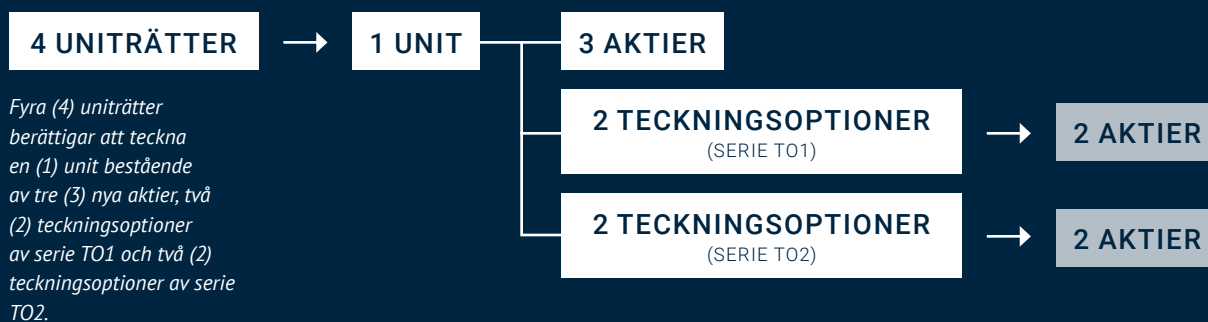
1. Ni tilldelas uniträtter



För varje aktie i SENS som ni innehar på avstämningsdagen den 11 februari 2021...

... erhåller ni en (1) uniträtt.

2. Så här utnyttjar ni uniträtter



EXEMPEL

En aktieägare har 4 000 aktier i SENS på avstämningsdagen den 11 februari 2021. Aktieägaren erhåller 4 000 uniträtter. Uniträtterna kan utnyttjas för teckning av 1 000 units bestående av totalt 3 000 aktier, 2 000 teckningsoptioner av serie TO1 och 2 000 teckningsoptioner av serie TO2. Totalt skall aktieägaren erlägga 2 070 SEK för teckningen av units. Efter emissionen äger aktieägaren 7 000 aktier, 2 000 teckningsoptioner av serie TO1 och 2 000 teckningsoptioner av serie TO2 i SENS. Teckningsoptionerna kan senare utnyttjas för teckning av totalt 4 000 nya aktier i SENS enligt villkoren beskrivna i avsnittet "Villkor och anvisningar".

För er som har VP-konto

Om ni har aktier i SENS på ett VP-konto framgår antalet uniträtter som ni har erhållit av den förtryckta emissionsredovisningen från Euroclear.

- Om ni nyttjar samtliga uniträtter skall den förtryckta anmälningssedeln från Euroclear användas.
- Om ni har köpt, sålt eller av annan anledning vill utnyttja ett annat antal uniträtter skall ni fylla i "Särskild anmälningsedel" som kan erhållas från Partner Fondkommission, via telefon, e post eller www.partnerfk.se. Om ni är befintlig aktieägare kommer ni erhålla denna anmälningsedel från Euroclear.

För er som har depå/konto hos förvaltare

Om ni har aktier i SENS på ett VP-konto framgår antalet uniträtter som ni har erhållit av den förtryckta emissionsredovisningen från Euroclear.

- För att teckna units, följ instruktioner som ges från din förvaltare.

Så här tecknar ni units utan stöd av uniträtter (VP-konto)

Fyll i anmälningsedel för teckning av units utan stöd av uniträtter på www.sens.se samt på www.partnerfk.se.

- Anmälningssedeln skall vara Partner Fondkommission tillhanda senast klockan 15:00 den 26 februari 2021.

Om ni blir tilldelad units får ni en avräkningsnota som skall betalas enligt anvisningar på denna.

Så här tecknar ni units utan stöd av uniträtter (Depå/Förvaltare)

Teckning och betalning skall ske genom respektive förvaltare.

- För att teckna units, följ instruktioner som ges från din förvaltare.
-



Verksamhetsbeskrivning

SENS tillhandahåller klimatneutrala och hållbara energilösningar och tjänster för fastighetsägare, energibolag och kommuner. Produkterna baseras i huvudsak på energilagring i borrhålslager samt energieffektiv distribution och återvinning av energi. Bolagets specialisering mot termiska energisystem tillsammans djup kunskap om både fjärrvärme och fjärrkyla gör att Bolaget kan erbjuda marknaden unika och kostnadseffektiva lösningar för energiförsörjning.

SENS är en av Europas mest innovativa leverantörer av termiska energisystem. Bolaget bildades 2016 genom en sammanslagning av Capital Cooling AB och SEEC och är noterat på NGM sedan det omvända förvärvet av IQS Energikomfort AB (publ) som genomfördes 2018. Verksamheten i koncernen är baserad i Stockholm men Bolaget utför uppdrag och projekt över hela Sverige och i Norden.

SENS utvecklar klimatneutrala, hållbara och kostnadseffektiva lösningar baserade på beprövad teknik i nya tillämpningsområden. Bolagets kunderbjudande innefattar även innovativa finansieringslösningar som innebär att kunden erbjuds köpa värmeenergi istället för en anläggning. Detta möjliggör i sin tur enklare beslutsprocesser för fastighetsägare och energibolag.

Organisationen är indelad i tre affärsområden; energientreprenader, geoborrning och konsulttjänster, med två ansvariga chefer, en för projekt (inkluderar både energientreprenader och geoborrning) och en för konsulttjänster. Genom sin diversifiering inom de tre områdena kan SENS designa och leverera en sammanhållen kundpassad helhetslösning.

BAKGRUND OCH HISTORIK

Capital Cooling (CCO) grundas av ett antal entreprenörer, bland annat Bengt Uusitalo, som byggt upp fjärrkylan i Stockholm på Stockholm Energi och Birka. CCO arbetade med konsulttjänster och projektledning inom fjärrvärme och fjärrkyla.

SEEC grundas av Thomas Wilding, Jan Thorburn och Jean Nicou. Bolaget utvecklar ett antal patent och implementerar dessa i ett flertal fastighetslösningar i Sverige och Spanien.

SEEC får delvis nya ägare som förvärvar hälften av CCO, medan grundarna behåller hälften. Under våren genomförs en sammanslagning av bolagen CCO och SEEC som tillsammans bildar Bolaget SENS i dess nuvarande form, med verksamheten indelad i entreprenad, projekt och konsulttjänster.

SENS genomför ett omvänt förvärv av installationsföretaget IQS Energikomfort AB (publ) noterat på NGM. Energikomfort tillför SENS privatmarknad och installatörer.

SENS förvärvar Borr företaget Wessman Group som tillför avancerad borrtäckning, vilket gör SENS till en heltäckande leverantör av termiska energisystem.

Villaverksamheten i SENS samt den gamla verksamheten från IQS Energikomfort (och därmed SENS privatkundsverksamhet) avyttras i en inkrämsaffär i oktober till Vi Värme Sverige gruppen.

Under sommaren avyttrar SENS ett antal anläggningar som byggts på egen balansräkning till Meus Liberi Tripudium AB ("MLT") för att frigöra likviditet och minska skuldsättningen. Det skapas samtidigt en struktur för kunder som inte vill förvärva sina anläggningar utan istället köpa färdig värme. Transaktionen genomfördes genom att Bolaget överlät samtliga aktier i dotterbolaget Sustainable Energi Solutions Sweden AB till MLT.

2002

2007

2016

2018 (Q2)

2018 (Q4)

2019

2020

AFFÄRSIDÉ

SENS affärsidé är att designa, konstruera och uppföra klimatneutrala och hållbara energilösningar med termisk energi som bas. Genom att kombinera ny teknik med beprövade lösningar, inom nya tillämpningsområden, flyttar SENS fram gränserna för möjliga energilösningar.

VISION

SENS vision är att bli den ledande europeiska aktören inom energilagring och distribuerade energilösningar. Bolaget skall erbjuda marknaden unika patenterade produkter, innovativa och kostnadseffektiva finansieringslösningar samt forskning och utveckling som bidrar till ett hållbart samhälle.

STRATEGI

SENS har under årens lopp förvärvat avsevärd kompetens och erfarenhet vad gäller kyla och värme samt har lyckats conceptualisera detta genom sina produkter. Målsättningen är att erbjuda kunderna de bästa tillgängliga tjänsterna och produkterna, men med god ekonomisk avkastning för såväl SENS som för dess kunder. Detta kan åstadkommas genom att på nya innovativa sätt kombinera kända och beprövade tekniker på ett sätt som tidigare inte gjorts.

SENS bedriver egen teknologiutveckling inom ramen för kunddrivna projekt och oberoende teknikutveckling med hjälp av akademiska institut och oberoende rådgivare samt konsulter. Målsättningen är att bibehålla och befästa SENS tekniska och kommersiella försprång.

SENS kommer vidare att säkerställa fortsatt uppbyggnad av sin tekniska kompetens genom rekrytering av nyckelpersoner, men har även för avsikt att komplettera med ytterligare kompetens och färdigheter genom förvärv.

STYRKOR OCH KONKURRENSFÖRDELAR

SENS styrkor och konkurrensfördelar utgörs av följande:

Effektiva systemlösningar till stor del skyddade av patent

En av koncernens fördelar relativt konkurrenter är SENS förmåga att se olika systemlösningar som Bolaget sedan projekterar och levererar. Systemlösningarna som SENS tillhandahåller är till stor del skyddade genom patentportföljer, främst vad avser Högtemperaturlager och Kalla Nät™. Vidare har SENS utvecklat patentskyddade lösningar som kan effektivisera dagens värmepumpar där det pågår teknik- och produktutveckling med stöd av KTH.

En lösning från SENS är en lönsam investering på mer än ett sätt

SENS produkter ger bland annat fastighetsägare möjligheten att begränsa behovet av köpt energi. Vid köp av miljövänlig elektricitet är det fullt möjligt att bli CO₂-neutral. Detta skapar för den kommersiella fastighetsägaren ett ökat fastighetsvärde genom kombinationen av ett förbättrat driftnetto samtidigt som fastigheten erhåller en högre klassificering inom ramen för miljö- och energivänlig byggnad.

Skalbart, framtidssäkert och CO₂-neutralt

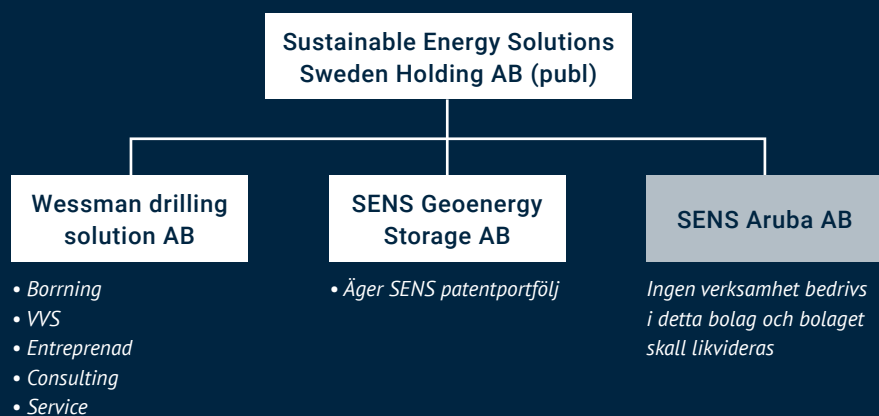
SENS lösningar är designade för att vara skalbara från första början. Borrhålslagret går att bygga ut med fler hål vartefter området utvecklas. På samma sätt kan nya spillvärmekällor lätt anslutas till SENS lågtemperaturlösningar då dessa opererar i lägre temperaturer än de flesta spillvärmekällor som finns tillgängliga. Lösningarna är CO₂-neutrala så länge kunden köper miljövänlig elektricitet för att driva exempelvis cirkulationspumpar eller annan kringutrustning.

KONCERNSTRUKTUR

Per dagen för detta Memorandum är SENS direkt eller indirekt moderbolag till 3 dotterbolag; Wessman Drilling AB, SENS Geoenergy Storage AB och SENS Aruba AB. Ingen verksamhet sker dock i SENS Aruba AB och bolaget skall likvideras. Samtliga dotterbolag har hemvist i Sverige. Samtliga dotterbolag ägs till 100 procent av SENS Holding-koncernen.

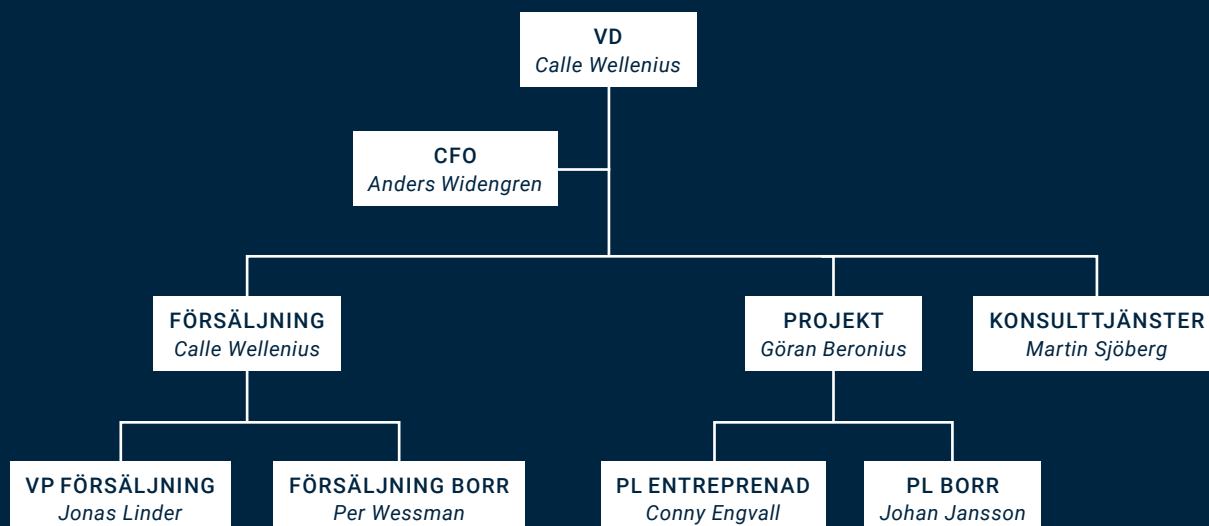
Fusion av tidigare dotterbolag

SENS har under 2020 konsoliderat koncernstrukturen från att bestå av 14 bolag ned till dagens 4 bolag. Konsolideringen skedde för att skapa större transparens i koncernen och för att spara kostnader förknippade med bolagsadministration. De tidigare dotterbolag som fusionerats är Installnet Svenska Aktiebolag, SENS Assets AB, SENS Energy Management AB, SENS Consulting AB, SENS Overseas AB, SENS Energikomfort AB, SENS Oversea District Cooling AB, Wessman Group AB, Wessman Energy Solution AB samt SENS Construction AB. De fusionerade bolagen uppgick i SENS helägda dotterbolag Wessman Drilling Solution AB. Bolagets koncernstruktur framgår av figuren nedan.



ORGANISATION OCH LEDNING

SENS ledningsgrupp utgörs av Bolagets VD Calle Wellenius, CFO Anders Widengren, Projektchef Göran Beronius, Konsultchef Martin Sjöberg och Försäljningschefen för borring Per Wessman. Organisationen är uppdelad i tre olika affärsområden (Energientreprenader, Geoborring och Konsulttjänster) med två ansvariga chefer, en för projekt (inkluderar både energientreprenader och geoborring) och en för konsulttjänster. Organisationsstrukturen framgår av figuren nedan.

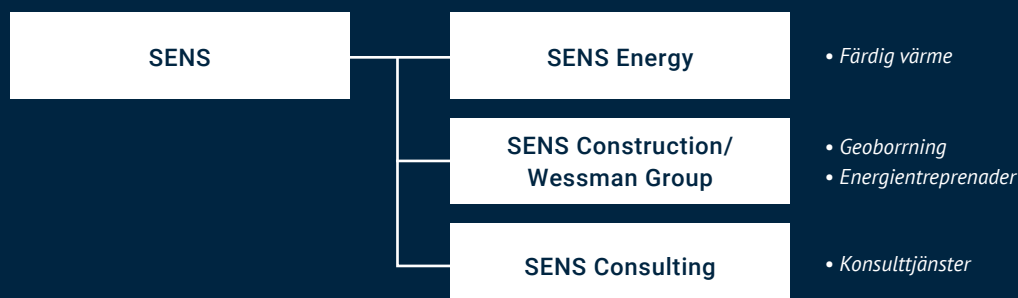


Produkter och tjänster

SENS har under sin långa verksamhets tid på marknaden levererat ett stort antal projekt av olika typer vilket har givit Bolaget en gedigen erfarenhet. Under de senaste åren har SENS utvecklat och växt sin verksamhet, både organiskt samt genom förvärv, till att omfatta flertalet produkter och tjänster relaterade till installation och service av energilösningar. Kring många av produkterna har SENS byggt upp ett antal patent som bidrar till att Bolaget kan leverera unika lösningar som bygger på välbeprövade tekniska lösningar och som kan tillämpas på innovativa sätt. Produkterna är till stor del baserade på att balansera och lagra energi i berg eller mark samt att nyttja energin vid rätt tillfälle.

Bolaget delar in Koncernens lösningar i tre affärsområden: Energientreprenader, Geoborrning samt Konsulttjänster. Vidare bedriver Bolaget utveckling under samtliga affärsområden.

Nedan presenteras en kort beskrivning av de tjänster och lösningar SENS erbjuder under respektive affärsområde.



Energientreprenader

SENS har utvecklat fyra konceptualiserade produkter, även om många projekt kan tangera flera av områdena.

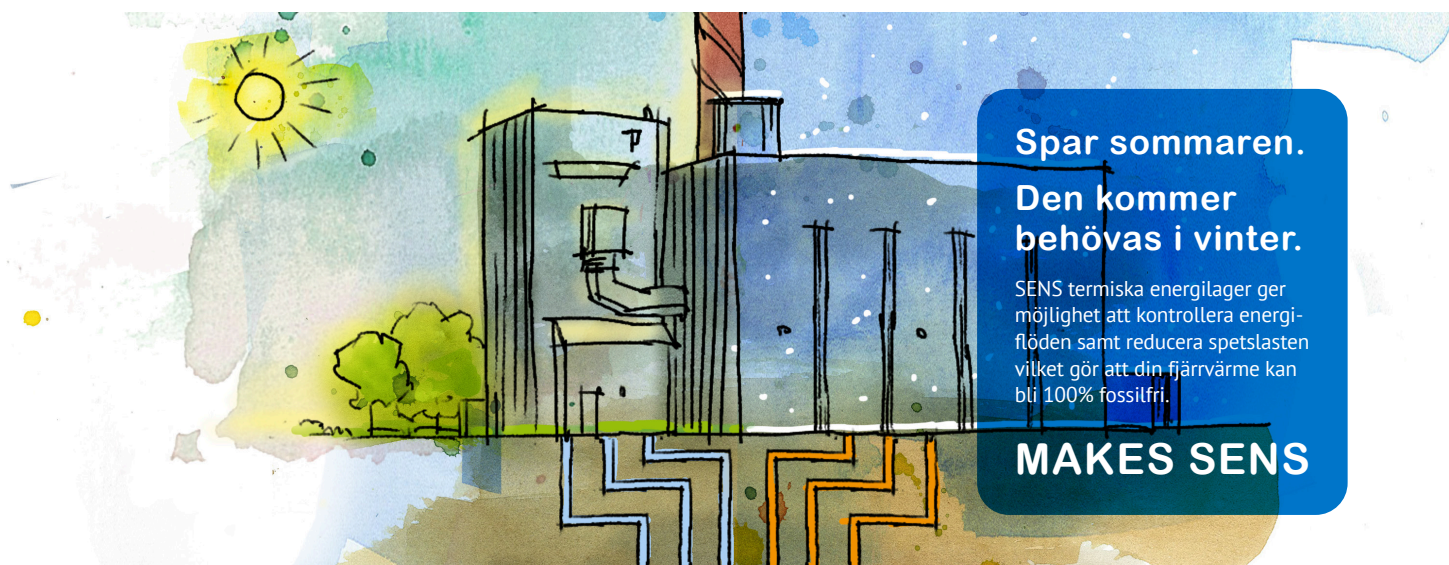
- Högtemperaturlager
- Kallt nät™
- Den balanserade fastigheten™
- Energy in-a-box™

Högtemperaturlager

SENS erbjuder ett nytt koncept för energisektorn, det geobaserade termiska energilagret kallat Högtemperaturlager, som lagrar energi från kraftvärmeverk eller större spillvärmeleverantörer i ett stort cirkulärt borrhållslager bestående av ett stort antal borrhål. Bolagets högtemperaturlösning baseras på en patenterad styrning för optimal laddning samt uttag av energi från lagrets olika zoner. Utformningen av lagret är kompakt vilket minimerar energiförluster och maximerar temperaturnivån i större delen av lagret. Temperaturen i lagret kontrolleras genom ett zonindelad lagersystem och öppnar för olika driftscenarier som kan styras och optimeras över internet.

Den avgörande fördelen med att kunna lagra energi är att energi som annars inte kunnat framställts eller som behövs kylas bort kan tas tillvara. Speciellt viktigt är detta i anläggningar som av olika skäl måste gå åren runt, som exempelvis sopförbränningsanläggningar. Här kan stora mängder energi tas tillvara istället för att kylas bort i luften eller i vattendrag. Rent praktiskt värms lagret upp med värmeenergi till cirka 90°C under sommaren, vilket sedan kan tas ut ur lagret under vintersäsong då värmen behövs för att värma fastigheter.

Med unika systemlösningar, en förfinad lagringsteknik och ett patenterat styr- och reglersystem ger SENS:s Högtemperaturlager kunder möjligheten att optimera energilagret, kontrollera energiflöden samt reducera spetslasten vilket leder till att fjärrvärmeleveransen kan bli 100 procent fossilfri. Att kunna nyttja existerande produktionsresurser mer effektivt och därmed minska driftkostnader är ett utvecklingsområde som SENS bedömer har stor potential för att kunna ta ett stort steg mot ökad resurseffektivitet och därmed ökad lönsamhet på ett hållbart sätt. Genom den beprövade BTES-tekniken som har effektiviserats och utvecklats av SENS i form av patenterad styrning av energizoner kan överskottsenergin lagras i stora energilagrar till låga investeringskostnader.



**Spar sommaren.
Den kommer
behövas i vinter.**

SENS termiska energilagrar ger möjlighet att kontrollera energiflöden samt reducera spetslasten vilket gör att din fjärrvärme kan bli 100% fossilfri.

MAKES SENS

Vad är ett Kallt Nät™?

Ett kallt nät är ett ledningsnät som distribuerar vatten från ett centraliserat borrhållslager med aktiv återladdning till värmepumpar i fastigheter. Vatten med en temperatur av runt 10 grader Celsius distribueras ut från ett berglager till en undercentral med värmepumpar eller till en fastighetsindividuell värmepump som lyfter temperaturen till 60 grader Celsius vilket täcker behovet för uppvärmning och tappvarmvatten. Energilagret återladdas aktivt för att förhindra en temperatursänkning i berget och behåller därför stabila framledningstemperaturer under hela uppvärmningssäsongen.

Vattnets framledningstemperatur är alltså väsentligt lägre än i ett traditionellt fjärrvärmennät. Till följd av den höga temperaturen måste ett traditionellt fjärrvärmennät transportera vatten i ett system av välisolerade rör under högt tryck. Ett Kallt Nät™ kan däremot använda enklare typer av rör utan isolering, vilket leder till ett mycket billigare nät.

Kallt Nät™

SENS egenutvecklade system Kallt Nät™ är den framtida lösningen som kompletterar, och i vissa avseenden ersätter, dagens fjärrvärmelösningar. Dagens fjärrvärmelieferantörer arbetar med stora ledningar, höga temperaturer, central produktion och långa distributionsnät med tillhörande värmeförluster. SENS arbetar istället med enkla ledningar, låga temperaturer, lokala värmepumpar och distribuerad produktion. Det leder till ett betydligt effektivare och modernare sätt att leverera värme på. Dels eftersom de stora investeringarna i fjärrvärmennät och produkt inte behövs, dels eftersom endast den temperatur som behövs produceras av de lokala värmepumparna. Dessutom uppnås en hög effektivitet när de anslutna värmepumparna arbetar mot en temperatur som konstant är mellan 10–12°C.

Vidare kan SENS tillsammans med sitt Kallt Nät™ implementera ett energilagret som återladdas *aktivt* i kontrast till en *passiv återladdning*, vilket höjer energilagrets effektivitet och leder till betydande miljömässiga- och ekonomiska kostnadsbesparingar.

SENS Kallt Nät™ har dessutom en unik förmåga att ta tillvara spillvärme. I kombination med SENS energilagringssystem kan Bolagets kunder med hjälp av Kallt Nät™ ta tillvara en mängd olika spillvärmekällor som annars gått förlorade såsom värme från datahallar eller livsmedelsbutiker. Eftersom temperaturen i distributionsnätet är lägre än vid spillvärmekällan, kan det till skillnad från andra återvinningssystem ta emot värme utan att behöva lyfta den till höga temperaturer. Genom att koppla ihop ett antal fastigheter med varandra och med till exempel en ICA butik eller datahall som genererar överskottsenergi, kan de gemensamt dra nytta av varandra.

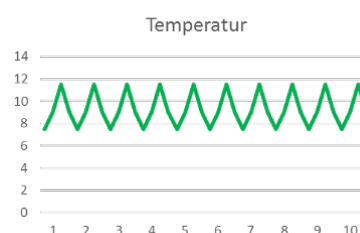
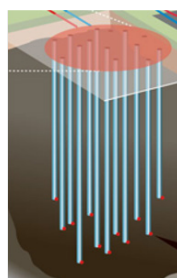
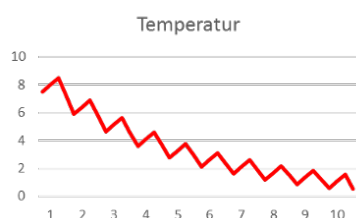
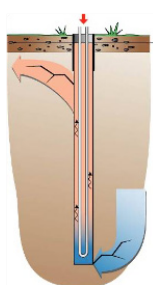
Bolagets lösning är skalbar och ökar i effektivitet när nätet blir större. Vidare är lösningen helt framtidssäker ur en hållbarhetsaspekt då insatsenergin är el, och Bolaget menar att det inom elmarknaden alltid kommer finnas möjlighet att anskaffa CO2-neutral el. SENS energisystem Kallt Nät™ erbjuder därmed fastighetsägare ett ekonomiskt, skalbart, miljövänligt och framtidssäkert substitut till traditionell fjärrvärme.

Kallt nät™ som lösning är särskilt intressant för planering och uppbyggnad av nya bostadsområden då nätet är väsentligt mycket mer smidigt att uppföra tack vare lätta rör utan isolering. Vidare finns det intressanta möjligheter i områden där befintliga värmesystem skall bytas, exempelvis i de svenska miljonprogrammen.

Genom SENS patenterade system kan gammal fjärrvärme ersättas med ett borrhållslager, kallt distributionsnät och lokala värmepumpar. Samtidigt som fastighetsägaren gör sig oberoende av fjärrvärmelieferantörerna ökar verkningsgraden kraftigt i systemet och kostnaderna minskar. Allt detta till en relativt låg investering för fastighetsägare. Därmed är Kallt Nät™ framtidens "fjärrvärme", fast billigare.

SENS geoenergilagrar jämfört med konventionell bergvärme

Konventionell bergvärme bygger på att energi utvinns ur berggrunden. Under sommartid återladdas borrhålet med energi eftersom man då inte har samma behov av värme och därför hinner borrhålen återladdas eller värmas upp till viss del. SENS system bygger istället på aktiv återladdning av energilagret där överskottsvärme lagras i borrhålet för att sedan användas igen under vintern.



Konventionell bergvärme – Passiv återladdning

I berggrunden finns lagrad värmeenergi som ursprungligen kommer från solen. Temperaturen i berget är cirka 2–8 grader Celsius året runt beroende på årstid. För att kunna dra nytta av värmen borrar cirka 50–200 meter djupa hål ner i marken.

Dock sjunker bergets temperatur kring borrhålen successivt över tid, vilket medför att mängden energi som kan tas ut minskar med åren. Temperatursänkningen är proportionell mot nettouttaget av energi under året. Visserligen ökar temperaturen kring borrhålen något av naturliga skäl under det varmare sommarhalvåret, så kallad passiv återladdning, men inte tillräckligt för att kompensera för den energin som tagits upp ur lagret. Över tid medför detta att temperaturen i borrhålet kretsar kring cirka 2 grader Celsius efter ungefär 10 års användning.

SENS Högtemperaturlager – Aktiv återladdning

Att aktivt återladda innebär att energi/värme tillförs tillbaka ner i borrhålen för att minska temperatursänkningen i den omgivande marken. Metoden bygger på att temperaturen i borrhålet höjs mer än omgivande mark vilket ger både bättre effekt och verkningsgrad. Det kan liknas vid en termos där SENS hela tiden har kontroll över hur mycket energi som finns att tillgå, vilket gör att Bolagets geoenergilagrar blir effektivare än konventionella bergvärmesystem. För återladdning används bland annat frånluft från ventilationssystem, klimatfångare, kylmedelkylare och spillvärme från fastighetens kylsystem.

På så vis kan temperaturen i lagret över tid hållas i ett intervall mellan 8–12 grader Celsius vilket medför en högre verkningsgrad, en ökad effektivitet vid energianvändningen och därmed betydande kostnadsbesparingar för kunden.

Kallt Nät™.
Värme och kyla
på ett och
samma nät.

Med ett Kallt Nät™ från SENS har du det ekonomiskt och miljövänligt alternativ till traditionell fjärrvärme.

MAKES SENS

Den balanserade fastigheten™

Kommersiella fastigheter har idag ett energibehov för kyla som i storleksordningen är detsamma som behovet av energi för värme. Istället för att behandla dessa energislåg separat balanserar SENS lösning dem mot varandra. Den balanserade fastigheten™ är ett patenterat system med energilagring utvecklat av SENS som gör det enkelt, hållbart och lönsamt att spara energi från sommaren till vintern och energi från vintern till sommaren. Överskottsvärme lagras på sommaren och används sedan för uppvärmning på vintern. Omvänt lagras kyla på vintern för att användas som frikyla på sommaren. Andelen energi som går till spillo minimeras och med hjälp av SENS system kan värme och kyla regleras i realtid för optimal effekt.

SENS lösning bygger på att ett geoenergilagring används och att överskottsenergin från fastigheten (värme respektive kyla) lagras i marken för att sedan användas när behovet uppstår.

Tack vare SENS unika och patenterade styrsystem kan värme och kyla tas ur lagret samtidigt vilket leder till stora energibesparingar och en hållbarare resursanvändning.

Sammanfattningsvis blir resultatet av Den Balanserade Fastigheten™ ett avsevärt minskat behov av tillskottsenergi, vilket resulterar i minskade kostnader och ökat driftnetto för kunder som använder sig av SENS system.



A watercolor illustration of a winter scene. In the foreground, a person wearing a brown coat and a dark hat walks away from the viewer, carrying a bag. To the left is a building with a grid of windows. The ground is covered in snow, and there are bare trees and distant hills in the background. The overall style is soft and artistic, using a palette of blues, browns, and whites.

Låt sommaren värma vintern.

Den balanserade fastighetenTM från SENS ser till att ingen energi går förlorad. Genom att lagra sommarens värme och vinterns kyla skapar vi det perfekta stafettloppet mellan värme- och kylbehov.

MAKES SENS

IN-A-BOX™. Det enkla sättet att få lite sommarvärme på vintern.

Med IN-A-BOX™ kan du enkelt höja effektiviteten på din fastighet. Till exempel att hålla idrottsplatsen isfri på vintern eller verkstaden sval på sommaren.

MAKES SENS

Energy in-a-box™

SENS har utvecklat en innovativ och kompakt "plug-and-play" lösning som gör det möjligt för kunder att ha geoenergicentraler utanför fastigheten istället för innanför. Konceptet går ut på att all SENS utrustning, utom kollektorer och geoenergilagret, samlas i två containrar som förkonfigureras för att sedan placeras vid exempelvis en idrottsplats, ett industriområde eller annan plats där annan spillvärme finns tillgänglig.

SENS kopplar upp fastigheten mot ett energilager i form av flera borrhål på en liten yta, som sedan kopplas till SENS förkonfigurerade containerlösning med SENS patenterade styr- och reglerteknik och värmepumpar samt annan erforderlig utrustning. SENS projekterar, borrar och lägger ut kollektorer, vilka sedan i en enkel process kopplas till en anläggning som levereras nyckelfärdig. Det krävs inga övriga installationer och systemet är stabilt samt lätt att använda.

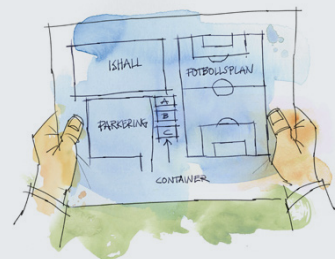
Med lösningen i kombination med en smart användning av lokala energilager gör SENS det möjligt att enkelt hålla verkstäder svala under sommaren, industrifastighetens alla utomhusytor isfria under vintern eller fotbollsplaner is- och snöfria under vintern. Lösningen gör det också enkelt att använda exempelvis fotbollsplaner året runt. Energy in-a-box™ är ett innovativt sätt att snabbt förändra vitt till grönt, varmt till kallt eller tvärtom. Det vill säga ett enkelt sätt att spara energi till när den behövs.

Kundbehovet för lösningen finns framförallt där det råder platsbrist. Kunderna finns främst inom industriområden, köpcentrum, idrottsplatser och kommuner. Just för idrottsanläggningar där det ofta finns behov av såväl värme som kyla (simbassänger och ishockeyrinkar) är lösningen särskilt lämplig och kan generera avsevärda besparingar. På det sättet bidrar konceptet inte bara med kostnads- och miljöbesparingar utan skapar även bättre möjligheter för ungdomar att utnyttja kommunernas träningsfaciliteter. Exempelvis har SENS i sitt senaste Energy in-a-box™ projekt på Torvalla Idrottsplats, i tillägg till en konstgräsplan och en ishall, även kopplat ihop systemet mot varmvattenproduktion och uppvärmning av en simhall.





ENERGY IN-A-BOX™



SENS lägger värmeslingor under planen, eller kopplar upp fastigheten mot ett energilagret i form av flera borrhål på en liten yta. Tack vare att borrhålen inte kräver så stor plats går det att borra energilagret nästan var som helst.



När borrhålen är klara så kopplas dem till SENS förkonfigurerade container-lösning som innehåller SENS patenterade styr- och reglerteknik. Det krävs inga övriga installationer och systemet är stabilt och lätt att använda.



Med systemet igång blir sommarens värme inte bara skön för stunden utan en investering i uppvärmning på vintern. SENS lagrar värmen i energilagret för användning när det behövs. En ökande nyttjandegrad är inte bara ekonomiskt utan gör det möjligt att exempelvis hålla ytor kring kundens produktions-enheter snö och isfria.



Geoborring

Genom förvärvet av Wessman Group har SENS skaffat sig en unik kompetens gällande borring och bedriver borrhingsverksamheten under varumärket Wessman Drilling Solution, en del av SENS-gruppen. Wessman Drilling Solution bedriver entreprenadverksamhet i form av energi- och brunnborring och har specialiserat sig inom styrd hammarborring, energibrunnar, vattenborring samt konsultation relaterat till borring. Wessman har även specialiserat sig på inomhusborring genom en elektrisk borrhög som möjliggör borring i källare och garage, vilket främst är viktigt i storstäderna där ytorna utomhus är begränsade.

Intresset för geoenergi är fortsatt stort och Bolaget ser en ökad mängd förfrågningar gällande större energiprojekt.

STYRD BORRNING

Utbyggnaden av infrastruktur sker i allt större utsträckning, några exempel är framdragnings av fiber och förstärkta elnät vilket sker över hela Sverige. Styrd borring eller horisontalborring är då mycket lämpligt att använda för effektiv förläggning av rör i mark utan att man behöver gräva upp hela sträckan. När de nya näten skall dras fram och man behöver ta sig under vägbankar eller genom berg kan därför styrd borring vara ett mycket kostnadseffektivt sätt att förlägga nätet på utan fördyrande sprängningsarbeten eller avstängningar av vägar. SENS tecknade under december 2020 ett två-årigt avtal för styrd borring av fiber och elnät. Kontraktet, som har ett värde om cirka 30 MSEK, ligger också till grund för den upprustning som sker inom maskinparken för styrda borrhöggar.

SENS har vid flera tillfällen använt sig av styrd borring för framdragnings av rör i sina energisystem. Det kan till exempel handla om befintliga bostadsområden där man inte vill eller kan schakta upp hela området. Möjligheten att erbjuda kunderna styrd borring har därför blivit en viktig del av SENS patenterade koncept Kalla Nät™. SENS har tillgång till två egna styrda borrhöggar, vilka löpande uppgaderas för att kunna tillhandahålla styrda borrhöggar som ligger i framkant.

ENERGI- OCH VATTENBRUNNAR

Efterfrågan på borring av energibrunnar ökar ständigt och är idag större än någonsin och omfattar borring för bergvärme, frikyla, energilager och akviferer. Framförallt ökar efterfrågan från fastighetssegmentet mer än tidigare. Inom energiborring har Wessman Drilling Solutions inriktat sig på djupa borrhål där man borrar Sveriges djupaste energibrunn om 601 meter, med samma teknik som används vid vanlig borring för bergvärme i villa. Genom att ha borrhögen i egen regi kan Bolaget hela tiden ligga i framkant för effektiv energiborring åt sina kunder.

Wessman Drilling utför på begäran av kund även borring av vattenbrunnar.

KONSULTATION

Att hantera och förstå all problematik i samband med borring kan vara utmanande för många aktörer. Av den anledningen erbjuder Wessman konsultation relaterat till borring. Med stor erfarenhet och expertis kan Wessman erbjuda ett brett utbud av konsulttjänster, allt från borrhögen till termiska responstest. Konsultverksamheten inom borring är en del av SENS konsultverksamhet.

Konsulttjänster

SENS erbjuder konsulttjänster i form av projektledning, verksamhets- och affärsstöd med inriktning på energi- och verksamhetsutveckling för energi- och fastighetsbolag. Konsulttjänsterna är något framförallt SENS större kunder efterfrågar och kan inkludera framtagandet av debiteringsmodeller, projekteringar eller utvecklingar av befintliga fjärrvärme- och fjärrkyla nät. Bolagets konsultverksamhet, främst inom fjärrkyla- och fjärrvärmenät, är exempelvis särskilt intressant för de stora energibolagen som vill etablera lokala geoenergikluster som ersätter lokala fjärrvärmeverk eller där befintliga fjärrvärmeanläggningar inte klarar att leverera. SENS konsulter besitter en djup specialistkompetens inom energiområdet och Bolaget har flera återkommande uppdragsgivare från både energi- och fastighetsbolag. Affärsområdet är under stark tillväxt och SENS avser att inleda en ökad rekrytering av konsulter framgent. Potentiella förvärv kan även komma att bli aktuella i framtiden om Bolaget identifierar lämpliga förvärvskandidater.

Bolaget levererar huvudsakligen konsulttjänster inom sex olika områden vilka framgår av figuren nedan. I konsulttjänsterna utgår SENS alltid från ett risk- och lönsamhetsperspektiv. SENS eftersträvar en ersättningsmodell som ligger i linje med kundens egen målbild. Det vill säga att SENS i möjligaste mån tar betalt för den lönsamhet Bolaget levererar till kunden.

Nedan följer några exempel på SENS konsulttjänster.



DIGITALISERING OCH MÄTDATAHANTERING

I takt med att mätdata blir allt högre upplöst (timdata istället för dygnsdata) ökar behovet av att hantera och analysera stora datamängder. SENS har anställda dataanalytiker som stöttar energibolag i arbetet kring mätdatavalidering, mätdataanalys samt systemstöd. Mätdataanalyserna kan exempelvis användas till att identifiera förändrade kundmönster och utifrån det skapa nya prismodeller. Det finns ett stort behov hos Bolagets kunder att årligen genomföra sådana typer av analyser varför detta segment väntas kunna bidra till att öka de årligen återkommande intäkterna.

ENERGISYSTEM, SYSTEMDESIGN OCH GEOENERGILAGER

SENS energiingenjörer hjälper energibolag och fastighetsbolag att simulera olika energisystem. Det kan vara nyetablering av fjärrkyla-/fjärrvärmesystem både vad gäller produktion, distribution samt energilager, men även utvärdering och design av andra lösningar såsom decentraliserad produktion och mikronät. SENS bistår kunder med design, simulering, förstudier, projektering och upphandling.

SENS Konsult.
För en bättre
energiaffär och
bättre miljö.

Vi hjälper energi- och fastighetsbolag med processer, innovation och verksamhetsförbättring med fokus på hållbarhet.

MAKES SENS



Kunder

Bolaget har etablerade och återkommande kunder inom hela Sverige, vilka i huvudsak utgörs av energibolag, fastighetsägare och kommuner. Ett urval av kunder SENS har levererat lösningar till presenteras nedan.

Vattenfall

SFAB

AMF Fastigheter

Newsec

Fortum Oslo Varme

IKEA

Sandviken Energi

Pite Energi

HSB

Göteborg Energi

SÄLJPROCESSEN

Kortfattat utgörs SENS typiska försäljnings- och projektprocess av fem steg. Det börjar med en fråga och en tanke från exempelvis en fastighetsägare, som är intresserad av att förbättra sitt driftnetto och ta ett grepp kring sin hållbarhet. Ur frågan växer det ofta fram en affärsidé där Bolaget ger ett förslag till en fastighetsägare. Är kunden intresserad tas ett beslut om att utföra en förstudie för projektet. Denna förstudie debiteras kunden för i de fall kunden väljer att inte gå vidare med projektet. Väljer kunden att gå vidare med projektet gör Bolaget en detaljprojektering och genomför sedan projektet. Kunden debiteras i sådant fall endast för utfört arbete. Bolaget och kunden för sedan vidare kontakt om drift och underhåll av installerad lösning. Således tar SENS ansvar för varje steg av kundresan. Projektprocessen innebär att SENS har möjlighet att beakta speciella förutsättningar, stegvis utveckla inriktningen och ta välgrundade beslut.

SENS försäljningsprocess är dock varierad beroende på affärsområde. Försäljningen av produkterna inom energientreprenad har mycket långa säljcykler, mellan 12–36 månader. Å andra sidan representerar affärsområdet betydande värden både sett till omsättning och marginal. Det fokus som Bolagsledningen lagt på marknadsbearbetning avseende installation och entreprenad ledde till att Koncernen under perioden januari-december 2020 slöt avtal med ett kontraktsvärde uppgående till cirka 28,5 MSEK enbart inom detta affärsområde. Detta är ett kvitto på att den marknadsbearbetning som nu genomförs har lett till framgång.

Konsulttjänsterna kännetecknas istället av relativt mindre belopp och kortare framförhållning. Återkommande årliga uppdrag står dock för en betydande del av affärsområdets omsättning och att utöka antalet återkommande kunder ser SENS som en viktig tillväxtpotential för konsulttjänsterna. Tjänsterna är ofta också en väg in hos en potentiell kund, varför området även kan sägas fungera som en marknadsföringskanal för Bolaget. Borrverksamheten kännetecknas av medellång framförhållning med kontraktsvärden från cirka 0,1 MSEK upp till cirka 20 MSEK.

MARKNADSBEARBETNING

Det tydligaste säljargumentet är i samtliga segment hållbarhet och ekonomi. Att medvetenheten om klimatet och energibesparingar ökat innebär dock inte att energiförbrukningen kommer att minska inom den närmsta framtiden. Marknaden måste därför lära sig att återanvända den köpta energin i form av värme och kyla genom lagringsprocesser, vilket SENS kan erbjuda.

SENS menar att Bolaget har både lösningarna och argumenten för att installera och sälja Bolagets produktflora. Bolaget kommer i närtid att fokusera sin försäljning i Sverige men kommer med tiden att utöka verksamheten till resterande skandinaviska länder och sedan EU. På längre sikt finns det möjligheter att få avsättning för SENS produkter inom i princip alla tempererade klimatområden.

MARKNADSFÖRING

SENS viktigaste marknadsinsats sker genom direktförsäljning, det vill säga personliga möten hos befintliga kunder och potentiella nya kunder. Indirekt sker även en stor andel av Bolagets ökade kännedom genom rekommendationer från befintliga kunder.

SENS – URVAL AV KUNDCASE

CATENA FASTIGHETER

SENS fick i uppdrag av logistikfastighetsbolaget Catena att konvertera deras logistikfastighet i Järfälla från fjärrvärme till en lokal energilösning som bygger på återvunnen restvärme från kylproduktion. SENS levererade en geoenergianläggning bestående av 20 energibrunnar med en borrhålgång av 225 meter vardera och tre värmepumpar med värmepumpseffekt på 264kW. Den aktiva återladdningstiden sker främst under vår- och sommarperioden då energilagret är urladdat.

Lösningen innebär att Catena kunnat koppla bort fjärrvärme från fastigheten. Detta har inneburit väsentligt sänkta kostnader för kyla med energibesparingar på cirka 720 000 SEK per år. Med en investeringssumma på 5 MSEK innebär lösningen en pay-back för Catena på under sju år. Det lyckade projektet innebär att Catena har anlitat SENS för att genomföra en snarlik lösning till företagets logistikfastighet i Linköping.

BACKAVALLEN IDROTTSPLATS

SENS levererade en lösning som förser idrottsplatsen och anslutande fastigheter med värme och tappvarmvatten. Total-entreprenaden inkluderade bland annat ett borrhålslager med 91 borrhål på vardera 180 meter. Laddning av lagret sker på sommaren när spelplanen fungerar som en stor solfångare där värmen tas upp genom ett slangsystem placerat under spelplanen. Dessutom laddas överskottsenergi från istillverkning för bandyplanen, energi som traditionellt går förlorad med nu tas tillvara. Under vintertid håller ett vattenburet slangsystem spelplanen fri från tjäle och snö vilket gör den spelbar i kalla förhållanden. Detta skapar ytterligare värde för kunden som har möjlighet att hyra ut spelplanen tolv månader per år.

SENS har även levererat en liknande lösning i större skala till Torvalla Idrottsplats som förväntas leda till en energibesparing på cirka 90%.

SWECO-HUSET

När Sweco-huset i centrala Stockholm totalrenoverades 2012 för att rymma företagets 1 450 medarbetare i Stockholm, valde AMF Fastigheter ett styrt borrhålslager från SENS (då SEEC) för uppvärmning och kylning av byggnadens 37 000 kvm som ett led i att reducera energianvändningen och för att skapa en modern samt effektiv byggnad med hållbarhet i fokus.

Lösningen som levererades var ett geoenergi/borrhålslager där överskottsvärme lagras på sommaren och sedan används för uppvärmning på vintern. Omvänt lagras kyla på vintern för att användas som frikyla på sommaren. Energilagret styrs via SENS patenterade styr- och reglersystem som effektivt mäter och hanterar energiflödena. För Sweco-huset inkluderade totalentreprenaden bland annat ett borrhålslager med 24 borrhål på vardera 250 meter.

STRÅKEN I UPPSALA

SENS levererade lösningar som förser befintliga flerfamiljshus bestående av 172 lägenheter och 17 000 kvm uppvärm yta med värme och tappvarmvatten.

Totalentreprenaden inkluderade bland annat borrhålslager med 67 borrhål på vardera 230 meter, värmepumpar 560 kW, elpannor 240 kW, styr- och reglersystem samt återladdning med en kylmedelkylare. Energilagret konfigurerades i fyra ringar/zoner som styrs individuellt.

Varumärken



SENS

SENS är varumärket för Bolagets konsulttjänster, lösningar och patent.

Varumärket SENS ska kännetecknas av:

- Innovation
- Djup teknisk kompetens
- Kvalitet



WESSMAN

Wessman är Bolagets varumärke för entreprenader, vilket inkluderar allt från borring till energiinstallationer.

Varumärket Wessman ska kännetecknas av:

- Leverans i tid
- Ordning och reda
- Kvalitet i utförande
- Korrekt uppträdande

Miljö och hållbarhet

SENS BIDRAG TILL EN HÅLLBAR VÄRLD

Hållbarhet utgör själva kärnan i SENS vision och affärsidé samt är något som genomsyrar alla Bolagets lösningar. För att kunna nå de globala klimatmålen på max 1,5 grader Celsius temperaturökning i slutet av århundradet krävs det en kraftig minskning av koldioxidutsläppen. Detta kommer kräva en omställning till hållbara energilösningar.

SENS lösningar bidrar till att minimera andelen köpt energi genom att återladda eller balansera sina energisystem. Genom exempelvis Bolagets högttemperaturlager kan avfallsförbränningsanläggningar öka effektiviteten genom att överskottsvärme sparas i SENS geoenergilagrar.

Resultatet blir avsevärda besparingar över tid, såväl ekonomiska som miljömässiga, som i sin tur även ger väsentligt minskade koldioxidutsläpp i linje med de globala klimatmålen.

Bolaget och många andra aktörer bedömer att branschen och marknaden i stort går mot ett ökat fokus på ett minskat koldioxidavtryck. Det är kring just den hållbarhetstanken som SENS byggt upp hela sin affärsidé. Det måste i framtiden vara mer ekonomiskt lönsamt att återanvända energi än att köpa den ny.

Utveckling, patent och immateriella rättigheter

PATENTSTRATEGI, FORSKNING OCH UTVECKLING

SENS bedriver egen teknologiutveckling inom ramen för kunddrivna projekt och även oberoende teknikutveckling med hjälp av akademiska institut och oberoende rådgivare samt konsulter. Kring de patentskyddade lösningar som SENS erbjuder pågår idag teknik- och produktutveckling med stöd av KTH. Bolaget investerade 2018 i en värmepumpsprototyp som konstruerats av energitekniksinstitutionen på KTH enligt Bolagets patent. Totalt har Bolaget investerat 1,6 MSEK i utveckling av prototypen. Projektet är ännu inte avslutat, utan fortsatt forskning pågår.

Bolagets policy är att upprätthålla de patent de besitter, samt att utveckla de patent och patentfamiljer som Bolaget ser kommersiell bärkraft i. Patenten i Bolaget skrivs av på fem år.

PATENT OCH IMMATERIELLA RÄTTIGHETER

Bolagets registrerade immateriella rättigheter består av patent och ineliggande patentansökningar inom tre patentfamiljer. Utöver detta äger Bolaget de immateriella rättigheterna till tre varumärken och är även innehavare av vissa domäner. Nedan följer en lista över Bolagets registrerade patent och ansökningar om patent.

SENS – PATENTFÖRTECKNING

SENS Geoenergy patent – "Värmepumpaggregat"

Ansöknings-/patentnummer	Region	Löptid
2007332189	Australien	2027-12-06
ZL200780045933.0	Kina	2027-12-06
HK 1140809	Hongkong	2027-12-06
5237962	Japan	2027-12-06
0602688-4	Sverige	2026-12-13
8,033,128	USA	2027-12-06

SENS Geoenergy patent – "Värmepumpanordning"

Ansöknings-/patentnummer	Region	Löptid
2008311402	Australien	2028-10-07
ZL200880111287.8	Kina	2028-10-07
EPO 2212630 har godkänts. Validerade länder som har valts.	Tyskland, Spanien, Italien, Frankrike, Finland, Tjeckien	2028-10-07
HK1147795	Hongkong	2028-10-07
5415428	Japan	2028-10-07
0702290-8	Sverige	2027-10-12
8,950,203	USA	2030-08-19

SENS Geoenergy patent – "Flera Småhus"

Ansöknings-/patentnummer	Region	Löptid
2009247012	Australien	2029-05-07
2,722,251	Kanada	2029-05-07
ZL200980117273.1	Kina	2029-05-07
*	EPO	*
HK1155799	Hongkong	2029-05-07
*	Indien	*
2486416	Ryssland	2029-05-07
0801107-4	Sverige	2028-05-15
10,386,098	USA	2029-10-12

* Ansökan under behandling

SENS Geoenergy patent – "Flera källor"

Ansöknings-/patentnummer	Region	Löptid
*	Australien	2036-11-17
*	Australien	2036-11-17
*	Kanada	2036-11-17
*	Kanada	2036-11-17
*	Kina	2036-11-17
*	Kina	2036-11-17
*	EPO	2036-11-17
*	EPO	2036-11-17
*	Indien	2036-11-17
*	Indien	2036-11-17
*	Japan	*
*	Japan	*
*	Mexiko	2036-11-17
*	Mexiko	2036-11-17
*	Nya Zeeland	2036-11-17
*	Nya Zeeland	2036-11-17
*	Sverige	2035-11-20
*	USA	2036-11-17
*	USA	2036-11-17

* Ansökan under behandling

SENS Geoenergy patent – "Dektera läckor"

Ansöknings-/patentnummer	Region	Löptid
*	Australien	2036-11-17
*	Kanada	2036-11-17
*	Kina	2036-11-17
*	EPO	2036-11-17
*	Indien	2036-11-17
*	Japan	2036-11-17
*	Mexiko	2036-11-17
*	Nya Zeeland	2036-11-17
1551510-9	Sverige	2035-11-20
*	USA	2036-11-17

* Ansökan under behandling

SENS Geoenergy patent – "Variabel kompressor"

Ansöknings-/patentnummer	Region	Löptid
*	Australien	2036-11-17
*	Kanada	2036-11-17
*	Kina	2036-11-17
*	EPO	2036-11-17
*	Indien	2036-11-17
*	Nya Zeeland	2036-11-17
1551511-7	Sverige	2035-11-20
*	USA	2036-11-17

* Ansökan under behandling

SENS Geoenergy patent – "Energilager"

Ansöknings-/patentnummer	Region	Löptid
2007218211	Australien	2027-01-22
2,645,577	Kanada	2027-01-22
ZL200780006364.9	Kina	2027-01-22
1987298	Österrike	2027-01-22
1987298	Belgien	2027-01-22
1987298	Schweiz	2027-01-22
602007051602.1	Tyskland	2027-01-22
1987298	Danmark	2027-01-22
1987298	Estland	2027-01-22
1987298	Spanien	2027-01-22
1987298	Finland	2027-01-22
1987298	Frankrike	2027-01-22
1987298	Storbritannien	2027-01-22
E034698	Ungern	2027-01-22
1987298	Irland	2027-01-22
1987298	Italien	2027-01-22
1987298	Nederländerna	2027-01-22
1987298	Polen	2027-01-22
1987298	Portugal	2027-01-22
1987298	Rumänien	2027-01-22
1987298	Slovenien	2027-01-22
1987298	Turkiet	2027-01-22
HK1132317	Hongkong	2027-01-22
*	Indien	2027-01-22
4880705	Japan	2027-01-22
341916	Norge	2027-01-22
2394191	Ryssland	2027-01-22
530722	Sverige	2026-02-24
9,310,103	USA	2030-11-02

* Ansökan under behandling

Finnbohus AB ("Finnbohus") Förvärvade enligt avtal den 13 augusti 2014 vissa patent mot revers av SENS Holdings dotterbolag SENS Geoenergy. Enligt avtal den 1 september 2016 återköpte SENS Geoenergy-patenten mot betalning av kvarvarande reversfordran. Finnbohus har under perioden mellan den 13 augusti 2014 och 1 september 2016 betalat vissa utvecklingskostnader samt ytterligare tre tilläggsopatent som söktes av Finnbohus och sedan överlätits till SENS Geoenergy. Som kompensation för bekostandet av utvecklingen och tilläggsopatenten äger Finnbohus rätt till ersättning motsvarande 20 procent av samtliga intäkter som SENS Geoenergy uppbär med anledning av de överlättna patenterna samt tilläggsopatenten.

Marknadsöversikt

KORT OM SENS MARKNAD

SENS är en heltäckande energipartner som levererar energilösningar inom både värme och kyla i huvudsak baserade på energilagring i borrhållslager, energieffektiv distribution genom exempelvis värmepumpar, samt återvinning av energi. SENS fokuserar för närvarande sin försäljning till Sverige men har målsättningen att i framtiden utöka verksamheten till resterande skandinaviska länder och senare till Europa. Bolaget utgör således en del av den svenska geoenergimarknaden, inom vilken SENS är verksam inom de nära relaterade marknadssegmenten *värmemarknaden* och *kylamarknaden* vilka tillsammans kan refereras till som *värmeenergimarknaden*. Nedan följer en översiktlig beskrivning av värme- respektive kylamarknaden, en beskrivning av SENS position på marknaden samt en beskrivning av konkurrenssituationen för SENS.

SVENSKA VÄRMEMARKNADEN

Den svenska värmemarknaden är en av Sveriges största energimarknader, jämte elmarknaden. Marknaden omsätter omkring 100 miljard SEK och 100 TWh årligen.¹ Marknaden utgörs av delmarknaderna småhus, flerbostadshus, lokaler och industri, av vilka samtliga delmarknader bortsett från småhus är relevanta för SENS. De relevanta delmarknaderna svarar tillsammans för cirka 60 procent av energibehovet.² Fjärrvärme och el är de dominerande energibärarna på värmemarknaden i slutanvändarledet. Fjärrvärme, värmepumpar, elvärme och biobränslen dominerar värmeförsörjningen. Fjärrvärme svarar för drygt hälften av det totala uppvärmningsbehovet, medan elvärme och värmepumpar tillsammans svarar för en tredjedel. Elvärme och värmepumpar står dock för cirka 45 procent av den totala omsättningen räknat i kronor, medan fjärrvärme står för cirka 40 procent.²

Fortsatt tillväxt inom fjärrvärme, elvärme och värmepumpar

Energimyndigheten prognosticerar att elproduktionen väntas öka från 160 TWh år 2018 till 171 TWh 2022, motsvarande en CAGR på 1,6 procent, samtidigt som den totala energianvändningen väntas minska.³ Vidare prognostiserar myndigheten att fjärrvärmeanvändningen kommer att öka från 61 TWh år 2018 till 62 TWh 2022, motsvarande en CAGR på 0,4 procent vilket främst beror på ett ökat värmebehov från bostadssektorn. Användning av fossila bränslen bedöms minska kraftigt från och med 2020 på grund av höjningarna av energi- och koldioxidskatterna som skedde under 2019. Detta indikerar på ett fortsatt gynnsamt marknadsläge för SENS.

Energimyndigheten lämnar ingen specifik prognos över tillväxten av värmepumpsanvändningen, men forskning från branschorganisationen "Värmemarknad Sverige" visar att värmepumparna utmanar både elvärmen och fjärrvärmen, alltmer.⁴ Enligt organisationen stärks värmepumparnas konkurrenskraft ofta ytterligare om både uppvärmning och komfortkyla efterfrågas, vilket går i linje med SENS lösningar som kombinerar distributionen av värme och kyla.

Statistik sammanställd av Svenska Kyl & Värmepumpsföreningen visar en stadig tillväxt av värmepumpsförsäljningen från år till år sedan 2012.⁵ Detta i kombination med den positiva marknadstrenden för värmepumpar som branschorganisationen prognosticerar, indikerar på fortsatt god tillväxt av värmepumpsförsäljningen i framtiden. Således väntas marknadsläget vara fortsatt gynnsamt för SENS som i stor utsträckning inkluderar värmepumpar i sina lösningar.

¹ Värmemarknad Sverige. "100 steg mot framtidens värmemarknad". Mölndal: Värmemarknad Sverige, 2020.

https://www.varmemarknad.se/pdf/100_steg.pdf (Hämtad 2021-01-16).

² Värmemarknad Sverige. "Värmemarknaden i Sverige – en samlad bild". Mölndal: Värmemarknad Sverige, 2014.

<http://www.varmemarknad.se/pdf/ViS.pdf> (Hämtad 2021-01-15)

³ Energimyndigheten. "Sammanfattning av energianvändningen och energitillförseln för perioden 2019–2022". Eskilstuna. Energimyndigheten, 2020.

<https://energimyndigheten.a-w2m.se/FolderContents.mvc/Download?ResourceId=172401> (Hämtad 2021-01-16).

⁴ Värmemarknad Sverige. "Vår gemensamma värmemarknad, Slutrapport etapp 2". Mölndal: Värmemarknad Sverige, 2017.

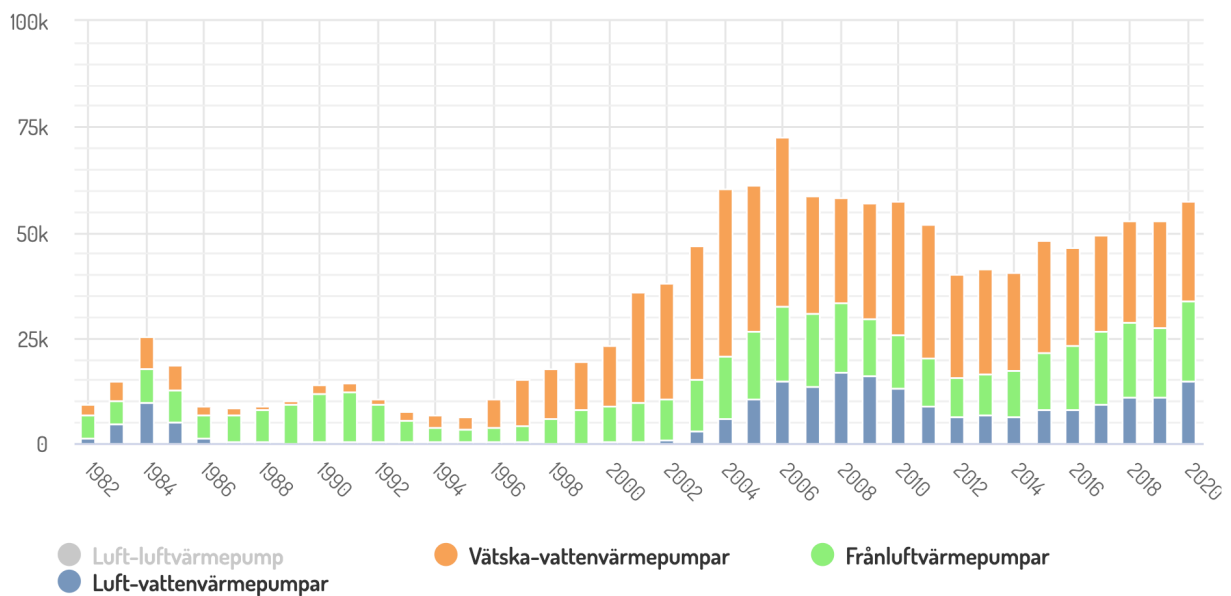
<https://www.varmemarknad.se/pdf/slutrapport.pdf> (Hämtad 2021-01-15).

⁵ Svenska Kyl & Värmepumpsföreningen. Värmepumpsförsäljning, 2020.

<https://skvp.se/aktuellt-o-opinion/statistik/varmepumpsforsaljning> (Hämtad 2021-01-16)

VÄRMEPUMPFÖRSÄLJNINGEN I SVERIGE 1982-2020

Källa: Svenska Kyl & Värmepumpföreningen



KOMMUNERNA: VIKTIG AKTÖR PÅ DE LOKALA VÄRMEMARKNADERNA

De svenska kommunerna har, enligt branschorganisationen "Värmemarknad Sverige", en stor påverkan på de lokala värmemarknaderna jämfört med andra länder. Deras självstyrande roll i kombination med deras rådighet över den lokala beskattningen ger dem en stark beslutsmyndighet. Läger man sedan till deras planmonopol för nybyggnation, att de ofta äger det lokala energibolaget, oftast är den största fastighetsägaren både vad gäller bostäder och lokaler, och deras energi- och klimatstrategier, blir det tydligt att värmemarknadens utveckling starkt har påverkats och kommer fortsatt att påverkas av kommunerna. Att kommunerna har en stark position på de lokala värmemarknaderna är gynnsamt för SENS eftersom Bolaget har och har haft flertalet kommuner som kunder. I stort sett alla kommuner i Sverige är lämpliga tagare för flera av SENS lösningar som exempelvis Energy in-a-box™ och kan således bli ett viktigt kundsegment för SENS framgent.

VÄRMEMARKNADENS KOPPLING TILL KYLAMARKNADEN

Värmemarknaden har starka kopplingar till andra marknader. Kopplingen mellan värme- och kylamarknaden är ett tydligt exempel; i många lokalfastigheter finns ett stort behov av både värme och kyla. Att värme- och kylamarknaden är tydligt relaterade framgår inte minst av att flertalet av SENS lösningar bygger på att balansera den värme och kyla som behövs i fastigheter. Detta är betydelsefullt för värmepumpar, och kan öka deras konkurrenskraft, men även fjärrkylan som alternativ. Kylbehovet kan enligt organisationen komma att växa till följd av bland annat klimatförändringar och standardhöjningar. Värmemarknaden kopplar också till andra marknader som inte är specifikt energirelaterade, exempelvis IT-, fastighetsutveckling-, och konsultmarknader.

Utvecklingstrender på värmemarknaden

Bolaget i enighet med branschorganisationen "Värmemarknad Sverige" bedömer att det finns flertalet pågående trender inom den svenska värmemarknaden. Nedan listas kortfattat några av dessa pågående trender.

- Värmemarknaden kommer att fortsätta strävan mot en hållbar utvecklingen baserat på scenarier gjorda av branschorganisationen som samtliga visar på en fortsatt positiv trend (vilket gynnar lösningar som SENS:s).
- Viktigt för värmeaktörerna är att värna marknadens resurseffektivitet (vilket SENS är specialister på).
- På marknaden observeras alltmer komplexa lösningar för byggnaders energibehov där nytänkande och innovation är ledord. SENS är med och leder denna utveckling.
- Vissa scenarier pekar på att elbaserad uppvärmning tar marknadsandelar till följd av att värmepumpar ersätter elvärme samt att nya värmepumpar är effektivare än gamla.
- Värmemarknaden kommer sannolikt påverkas av den snabba utvecklingen av informations- och kommunikationsteknik. Det bör därför bli mer komplext att vara en värme- eller energiaktör i framtiden.

SVENSKA KYLAMARKNADEN

Den svenska kylmarknaden, eller marknaden för komfortkyla, uppgår till cirka 4 TWh/år och är således avsevärt mindre än uppvärmningsmarknaden.⁶ Kylbehovet, i den rapport som statistiken baseras på, definieras som det värmeöverskott som måste bortföras från en byggnad för att åstadkomma avsedd innetemperatur. Främst används fjärrkyla och kompressorkyla för detta. Därmed är processkyla och andra typer av kyla som exempelvis datorhallar, kyla för isbanor eller livsmedelskyla exkluderad från statistiken. Med processkylan inkluderad är marknaden större än ovan angett. Enligt branschorganisationen "Värmemarknad Sverige", som samlar statistik som även täcker kylmarknaden, finns omfattningen av komfortkyla helt övervägande i kommersiella och offentliga lokaler. Statistik från Svensk Fjärrvärme pekar mot att cirka 75 procent av fjärrkylan går till offentliga och kommersiella lokaler. Övrig fjärrkyla används främst inom industrin. Nästan hälften av dagens komfortkyla i lokaler finns i kontor. Därefter är vårdinstanser, hotell och restauranger de största användarna av kyla.⁷

Utvecklingstrender på kylmarknaden

Enligt branschorganisationen "Värmemarknad Sverige" verkar komfortkyla alltmer efterfrågad i många lokaliteter, fjärrkylan har haft en kraftig utbyggnad, bostadskyla är en potentiell och hittills knappt exploaterad möjlighet, samtidigt som enighet råder kring att klimatet blir allt varmare. Mycket pekar därmed mot en kraftigt ökande efterfrågan på komfortkyla i framtiden vilket är gynnsamt för SENS.

SENS POSITION PÅ MARKNADEN

SENS tillhandahåller huvudsakligen energilösningar till tre olika kundsegment; energibolag, fastighetsägare och kommuner. I termer av värmeenergimarknaden innebär detta att de delmarknader som SENS verkar på är värme och kyla för kommersiella och offentliga fastigheter, flerbostadshus, kommersiella och offentliga lokaler samt industri. Tidigare riktade sig även Bolaget till privatpersoner, det vill säga småbostadshus innan den verksamhetsgrenen avyttrades under 2019. Nedan beskrivs dessa kundsegment, övriga segment och SENS position inom respektive segment. Beskrivningen av kundsegmentet kommuner är integrerat i beskrivningen av energibolag, fastighetsägare och övriga segment.

⁶ Värmemarknad Sverige. "Vår gemensamma värmemarknad, Slutrapport etapp 2". Mölndal: Värmemarknad Sverige, 2017. <https://www.varmemarknad.se/pdf/slutrapport.pdf> (Hämtad 2021-01-15).

⁷ Värmemarknad Sverige. "Vår gemensamma värmemarknad, Slutrapport etapp 2". Mölndal: Värmemarknad Sverige, 2017. <https://www.varmemarknad.se/pdf/slutrapport.pdf> (Hämtad 2021-01-15).

Energibolagen

Energibolagen är i stor utsträckning kommunägda bolag eller stora internationella aktörer. Dessa har haft en mycket god intjäningsförmåga under lång tid men ser nu en sviktande marknad där nya lösningar och intressenter riskerar att ta marknadsandelar från energibolagens huvudverksamhet. SENS observerar en ökad efterfrågan på Bolagets tjänster från större aktörer som Vattenfall, E.ON och andra privata industriella fonder, vilka vill bredda sin marknad genom att sälja färdig värme med geoenergi som grund. Under 2019 tecknade exempelvis SENS ett samarbetsavtal med Vattenfall för utförande av geoenergianläggningar.

För energibolagen erbjuder SENS, förutom konsulttjänster, Högtemperaturlager och Kalla Nät™. Även om marknaden för Högtemperaturlager är begränsad sett till antal möjliga anläggningar har den stor potential i ekonomiska termer. Bolaget bedömer att det finns en marknad enbart i Sverige för cirka 10–15 anläggningar fördelade mellan kraftvärmeverk och övriga spillvärmeproducenter. Med ett genomsnittligt ordervärde på cirka 300 MSEK, summerar det till en marknad i Sverige för Högtemperaturlager på cirka 3–4,5 miljarder SEK.

Kalla Nät™ är som ovan beskrivet en patenterad lösning som använder och återvinner ”lågvärdig” värme till ny värme åt kunderna som är anslutna till nätet. Nätet kan användas vid utbyggnad av befintliga fjärrvärmenät, så kallade kaskadlager, eller som autonoma enheter utanför fjärrvärmenätens räckvidd. SENS uppfattning är att det finns ett stort behov av båda dessa, speciellt i kombination med energilagring.

Fastighetsägare

Bara de 50 största fastighetsbolagen i Sverige äger fastigheter till ett värde av cirka 900 miljarder SEK och utöver dessa finns det även många större kommunala fastighetsbolag. Siemens estimerade 2015 att bara Sveriges kommunägda fastigheter hade en potential för att spara 31 TWh, motsvarande cirka 18 miljarder SEK i energikostnader. SENS lösningar är designade just för att möjliggöra sådana signifikanta energibesparingar. Vidare utgör renoveringen av de svenska miljonprogrammen en stor möjlighet för försäljning av SENS lösningar. Nya värmesystem ska byggas i miljonprogrammen och nya bostadsområden planeras. Boverket har uppskattat kostnaden för renoveringen av de svenska miljonprogrammen till mellan 300 och 500 miljarder SEK, varav energieffektiviseringar väntas utgöra en betydande del. Redan idag finns det upphandlingar som omfattar kontraktsvärden på hundratals miljoner SEK från enskilda fastighetsägare med större bestånd i miljonprogrammen. Till fastighetsägarna erbjuder SENS lösningarna Kalla Nät™ och den Balanserade Fastigheten™.

Kalla Nät™ är idealt anpassad för större fastighetskluster och för miljonprogrammets renovering. Kalla Nät™ är även intressant för fastighetsutvecklare av flera andra skäl, bland annat som ett sätt att anpassa byggnadernas energiprestanda för att möta nya bostadsstandarder från Boverket.

Den Balanserade Fastigheten™ riktar in sig på hela fastighetsmarknaden och det finns egentligen ingen naturlig begränsning för tillväxten på denna marknad. SENS övertygelse är att energiåtervinning och besparing av energi bara kommer tillmätas större vikt i framtiden och således väntas detta segment se en fortsatt tillväxt framgent. SENS utvecklar konstant denna lösning för fastighetsmarknaden genom att addera nya former av energiåtervinning, som exempelvis solpaneler, frånluft eller annan spillvärme.

Övriga segment

Förutom dessa tre huvudsegment för de större produkterna erbjuder SENS den specialiserade stand-alone lösningen kallad Energy In-a-box™, i vilken all teknik levereras färdigkonfigurerad som en container-lösning. Kunderna till denna lösning utgörs främst av industriområden, köpcentrum, kommuner och idrottsplatser som har behov av en sådan lösning till följd av platsbrist.

Energy In-a-box™ möjliggör att värmepumpar och annan erforderlig utrustning enkelt kan ställas på plats i en containerbaserad lösning. Kommuner kan därmed få en lösning som minskar kostnaderna för exempelvis uppvärmning av en konstgräsplan dramatiskt. SENS redan installerade Energy In-a-box™ på två idrottsplatser i Katrineholm respektive Haninge är även kopplade till Bolagets lösning Kalla Nät™. Tillsammans värmer/kyler systemet en mängd andra byggnader och applikationer utöver spelplanerna.

SENS bedömer marknaden för Energy In-a-box™ som mycket stor eftersom i princip varje kommun i Sverige utgör potentiella tagare av lösningen.

KONKURRENTER

Bolaget har flera konkurrenter inom värme- och kylmarknaden inkluderande borrh- och värmepumpar samt geoenergi i Sverige. Däremot kan ingen konkurrent sägas ha hela SENS erbjudande och således har SENS en unik positionering på marknaden. Nedan exemplifieras fem olika aktörer som på ett eller annat sätt utgör konkurrenter till delar av SENS verksamhet. Vidare beskrivs hur Bolagets produkter liknar eller särskiljer sig gentemot dessa.

Edekyl & Värme AB

Edekyl & Värme AB är ett geografiskt nischat bolag som är skickliga på helhetslösningar inom energiområdet. Företaget erbjuder även konkurrenskraftiga energibesparingsåtgärder. Företaget konkurrerar med SENS mindre lösningar kring Balanserad Fastighet™ och mindre industrilösningar.

Enstar AB

SENS uppfattning är att Enstar AB möjligen är det företag som är mest likt SENS sett till storlek och erbjudande. Dock har Enstar AB ett större fokus på solenergi samt saknar SENS djupa kompetens inom bergvärme, lösningar liknande Kalla Nät™ och energilagring.

Malmberg Borrning AB

Malmberg Borrning AB arbetar med ren energi och rent vatten. Detta medför att en stor del av deras verksamhet, biogas och vattenrening, inte konkurrerar med den verksamhet SENS bedriver. Malmberg Borrning AB arbetar dock med geoenergi och har bland annat byggt ett stort projekt i Jordbro. Företaget konkurrerar med SENS inom segmentet Balanserad Fastighet™ men saknar helt fokus på större energilagringsprojekt och lösningar liknande Kalla Nät™.

Rototec

Rototec grundades 2007 och är i grunden ett borrhföretag som bedriver verksamhet i Norge, Finland, Danmark och Sverige. Rototec erbjuder i huvudsak borrning och projektering men genomför även hela projekt. SENS uppfattning är att Rototec i dagsläget inte besitter samma breda och djupa kunskap kring energilösningar som SENS.

BrainHeart Energy AB

BrainHeart Energy AB är ett bolag som arbetar med små och stora bergvärmeinstallationer samt även har fokuserat på att äga egen borrhkapacitet. Företaget är skickliga på service och eftermarknad men fokuserar i större utsträckning på privatkundsmarknaden som SENS inte längre erbjuder tjänster till. Likt SENS förespråkar BrainHeart Energy AB olika former av återvinning men arbetar inte med systemlösningar där energilagring är viktigt, som SENS Kalla Nät™.

Utvald finansiell information

Nedanstående finansiella information i sammandrag för SENS avseende perioderna 1 januari – 30 september 2020 och 1 januari – 30 september 2019 samt räkenskapsåren 2019 och 2018 är hämtade ur SENS:s internt upprättade delårsrapporter för perioderna 1 januari – 30 september 2020 och 1 januari – 30 september 2019 samt ur årsredovisningarna för 2019 och 2018. SENS internt upprättade delårsrapporter för perioderna 1 januari – 30 september 2020 och 1 januari – 30 september 2019 samt SENS årsredovisningar för 2019 och 2018 som sammanfattas i detta avsnitt är upprättade i enlighet med BFNAR 2012:1 årsredovisning och koncernredovisning (K3). Bolagets revisor har reviderat årsredovisningarna för 2019 och 2018. Utöver vad som framgår i detta avsnitt avseende finansiell information har ingen information i Memorandumet granskats eller reviderats av Bolagets revisor. Avsnitten bör läsas tillsammans med avsnittet ”Kommentarer till den finansiella utvecklingen”. SENS:s internt upprättade delårsrapporter för perioderna 1 januari – 30 september 2020 och 1 januari – 30 september 2019 samt årsredovisningarna för 2019 och 2018 med tillhörande noter och revisionsberättelser är införlivade i föreliggande Memorandum genom hänvisning.

RESULTATRÄKNING KONCERNEN

Belopp i KSEK	2020-01-01 2020-09-30	2019-01-01 2019-09-30	2019-01-01 2019-12-31	2018-01-01 2018-12-31
Rörelsens intäkter				
Nettoomsättning	62 379	74 752	97 317	41 106
Aktiverat arbete för egen räkning	0	0	1 384	0
Förändring av lagervaror under tillverkning och färdiga varor	0	4 429	5 950	1 120
Övriga intäkter	44	1 380	2 414	165
	62 423	80 561	107 065	42 391
Rörelsens kostnader				
Råvaror och förnödenheter	-41 886	-55 362	-76 002	-34 086
Övriga externa kostnader	-18 186	-15 418	-21 646	-10 775
Personalkostnader	-15 660	-26 302	-33 902	-17 783
Avskrivningar av materiella och immateriella anläggningstillgångar	-6 985	-6 496	-8 990	-2 421
	-82 717	-103 578	-140 540	-65 065
Rörelseresultat	-20 294	-23 017	-33 475	-22 674
Resultat från Finansiella poster				
Ränteintäkter och liknande resultatposter	4 167	0	0	1
Räntekostnader och liknande resultatposter	-3 676	-2 842	-4 000	-1 797
	491	-2 842	-4 000	-1 797
Resultat efter finansiella poster	-19 803	-25 859	-37 475	-24 470
Skatt på periodens resultat	-5	0	-37 446	-29 723
Periodens resultat	-19 808	-28 859	-37 446	-29 723

BALANSRÄKNING KONCERNEN

Belopp i KSEK	2020-09-30	2019-09-30	2019-12-31	2018-12-31
Tillgångar				
Anläggningstillgångar				
Immateriella anläggningstillgångar				
Balanserade utvecklingsutgifter	68	148	129	203
Koncessioner, patent, licenser, varumärken och liknande rättigheter	2 865	3 644	3 429	3 690
Goodwill	17 686	22 683	21 796	26 385
	20 619	26 475	25 354	30 278
Materiella anläggningstillgångar				
Byggnader och markanläggningar	0	7 289	8 812	4 009
Maskiner och andra tekniska anläggningar	6 002	10 962	16 792	7 081
Inventarier, verktyg och installationer	535	5 920	618	756
Pågående nyanläggning	0	0	1 679	0
	6 537	24 171	27 901	11 846
Finansiella anläggningstillgångar				
Uppskjutna skattefordringar	3 006	3 006	3 006	3 006
Andra långfristiga fordringar	1 017	1 541	1 121	1 163
	4 023	4 547	4 127	4 169
Summa anläggningstillgångar	31 179	55 193	57 382	46 293
Omsättningstillgångar				
Varulager				
Råvaror och förnödenheter	75	990	75	912
Pågående arbeten	0	3 306	0	7 565
Förskott till leverantörer	0	120	0	120
	75	4 416	75	8 597
Kortfristiga fordringar				
Kundfordringar	7 493	15 362	7 679	11 582
Övriga fordringar	12 611	2 577	2 172	3 223
Upparbetade men ej fakturerade intäkter	9 401	3 196	3 540	1 032
Förutbetalda kostnader och upplupna intäkter	1 301	2 708	2 505	1 948
	30 806	23 843	15 896	17 785
Kassa och bank	257	2 116	2 594	3 768
Summa omsättningstillgångar	31 138	30 375	18 565	30 150
SUMMA TILLGÅNGAR	62 317	85 568	75 947	76 443

EGET KAPITAL OCH SKULDER KONCERNEN

Belopp i KSEK	2020-09-30	2019-09-30	2019-12-31	2018-12-31
Eget kapital				
Aktiekapital	6 045	6 045	6 045	5 682
Annat eget kapital	-29 233	-3 877	-3 877	26 209
Årets resultat	-19 808	-25 859	-37 446	-29 723
Summa eget kapital	-42 996	-23 691	-35 278	2 168
Avsättningar				
Avsättning för uppskjuten skatt	168	0	157	280
Avsättningar för garantier	2 618	3 043	2 618	3 085
Övriga avsättningar	6 000	6 280	6 000	6 000
Summa avsättningar	8 786	9 323	8 775	9 365
Skulder				
Långfristiga skulder				
Övriga finansiella skulder	5 659	6 373	6 437	1 560
Övriga skulder	100	100	100	0
Summa långfristiga skulder	5 759	6 473	6 537	1 560
Kortfristiga skulder				
Skulder till kreditinstitut/checkräkningskredit	2 794	3 546	2 201	1 151
Övriga finansiella skulder	55 132	60 997	65 897	34 496
Leverantörsskulder	14 836	17 986	15 336	17 152
Skatteskulder	0	0	106	153
Övriga kortfristiga skulder	4 350	2 654	1 963	3 383
Upplupna kostn/förutbet intäkter	13 656	8 280	10 410	7 106
Summa kortfristiga skulder	90 768	93 463	95 913	63 350
SUMMA EGET KAPITAL OCH SKULDER	62 317	85 568	75 947	76 443

KASSAFLÖDESANALYS KONCERNEN

Belopp i KSEK	2019-01-01 2019-12-31	2018-01-01 2018-12-31
Den löpande verksamheten		
Rörelseresultat	-33 475	-22 674
Justeringar för poster som inte ingår i kassaflödet	8 669	4 172
Erhållen ränta	0	1
Betald ränta	-4 000	-1 367
Betald skatt	-1 240	-278
Kassaflöde från den löpande verksamheten före förändringar av rörelsekapital	-30 046	-20 146
Kassaflöde från förändringar av rörelsekapital		
Minskning(+)/ökning(-) av varulager	957	-2 281
Minskning(+)/ökning(-) av rörelsefordringar	1 889	-3 591
Minskning(-)/ökning(+) av rörelseskulder	427	393
Kassaflöde från den löpande verksamheten	-26 773	-25 625
Investeringsverksamheten		
Förvärv av immateriella anläggningstillgångar	-861	-2
Förvärv av materiella anläggningstillgångar	-11 344	-334
Försäljning av materiella anläggningstillgångar	-262	87
Förvärv av nettotillgångar i koncernföretag	39	-8 492
Kassaflöde från investeringsverksamheten	-12 428	-8 741
Finansieringsverksamheten		
Nyupptagna finansiella skulder	31 900	34 805
Amortering av finansiella skulder	-162	-1 101
Förändring av checkräkningskredit	1 303	-1 324
Ökning av långfristiga skulder	4 986	
Nyemission	0	5 701
Kassaflöde från finansieringsverksamheten	38 027	38 081
Årets kassaflöde	-1 174	3 715
Likvida medel vid årets början	3 768	53
Likvida medel vid årets slut	2 594	3 768

OREVIDERADE NYCKELTAL

Belopp i KSEK	2020-09-30	2019-09-30	2019-12-31	2018-12-31
Nettoomsättning	62 379	74 752	97 317	41 106
Resultat efter finansiella poster	-19 803	-25 859	-37 475	-24 470
Kassalikviditet (%)	34	28	19	34
Soliditet (%)	neg	neg	neg	3
Eget kapital	-42 996	-23 691	-35 278	2 168
Balansomslutning	62 317	85 568	75 947	76 443

Definitioner avseende nyckeltal**Nettoomsättning**

Rörelsens huvudintäkter, fakturerade kostnader, sidointäkter samt intäktskorrigeringar.

Resultat efter finansiella poster

Resultatet efter finansiella poster intäkter och kostnader men före bokslutsdispositioner och skatter.

Kassalikviditet (%)

Omsättningstillgångar exklusive lager och pågående arbeten i procent av kortfristiga skulder.

Soliditet (%)

Justerat eget kapital (eget kapital och obeskattade reserver med avdrag för uppskjuten skatt) i procent av balansomslutning.

Eget kapital

Skilnaden mellan redovisade tillgångar och redovisade skulder.

Balansomslutning

Företagets samlade tillgångar.

Kommentarer till den finansiella utvecklingen

Nedanstående kommentarer till den finansiella utvecklingen baseras på räkenskapsåren 2019 och 2018 samt perioderna 1 januari – 30 september 2020 och 1 januari – 30 september 2019. Informationen bör läsas i anslutning till SENS:s historiska finansiella information för räkenskapsåren 2019, 2018 samt perioderna 1 januari – 30 september 2020 och 1 januari – 30 september 2019. Siffrorna inom parentes anger uppgift för motsvarande period under föregående räkenskapsperiod.

Jämförelse januari – september 2020 mot januari – september 2019

Omsättning och resultat

Under januari – september 2020 minskade nettoomsättningen med 12 373 KSEK till 62 379 KSEK, att jämföras med 74 752 KSEK för januari – september 2019. Detta innebär en minskning med 16,6 procent mot föregående år. Majoriteten av minskningen är relaterat till att SENS under hösten 2019 avyttrade privatkundsdelen i IQS Energikomfort vilket medfört ett omsättningstapp.

Rörelseresultatet uppgick till -20 294 KSEK för perioden januari – september 2020, att jämföras med -23 017 KSEK för januari – september 2019, vilket innebär en negativ rörelsemarginal. Förbättringen under perioden är hänförlig till högre marginal i projekt samt minskade indirekta kostnader.

Kassaflöde och likvida medel

Kassaflödet under perioden januari – september 2020 uppgick till -2 337 KSEK (-1 652 KSEK). Likvida medel uppgick per den 30 september till 257 KSEK (2 116 KSEK).

Finansiell ställning

Bolagets balansomslutning per den 30 september 2020 uppgick till 62 317 KSEK (85 568 KSEK).

Bolagets anläggningstillgångar uppgick till 31 179 KSEK per den 30 september 2020 (55 193 KSEK). Minskningen är hänförlig till avyttring av färdig värme-verksamheten samt förlust vid avyttring internt av dotterbolag inför fusion.

Omsättningstillgångar uppgick till 31 138 KSEK per den 30 september 2020 (30 375 KSEK).

Bolagets kortfristiga skulder uppgick till 90 768 KSEK per den 30 september 2020 (93 463 KSEK). SENS:s långfristiga skulder uppgick till 5 759 KSEK per den 30 september 2020 (6 473 KSEK).

Det egna kapitalet uppgick till -42 996 KSEK per 30 september 2020 (-23 691 KSEK). Soliditeten var negativ per den 30 september 2020 (negativ).

Jämförelse 2019 mot 2018

Omsättning och resultat

Under 2019 ökade nettoomsättningen med 56 211 KSEK till 97 317 KSEK, att jämföras med 41 106 KSEK för 2018. Detta innebär en ökning med 136,7 procent mot föregående år.

Kassaflöde och likvida medel

Kassaflödet från investeringsverksamheten under 2019 uppgick till -12 428 KSEK (-8 741 KSEK). Likvida medel uppgick per den 31 december 2019 till 2 594 KSEK (3 768 KSEK).

Finansiell ställning

Bolagets balansomslutning per den 31 december 2019 uppgick till 75 947 KSEK (76 443 KSEK).

Bolagets anläggningstillgångar uppgick till 57 382 KSEK per den 31 december 2019 (46 293 KSEK). SENS:s omsättningstillgångar uppgick till 18 565 KSEK per den 31 december 2019 (30 150 KSEK).

Bolagets kortfristiga skulder uppgick till 95 913 KSEK per den 31 december 2019 (63 350 KSEK). Långfristiga skulder uppgick till 6 537 KSEK per den 31 december 2019 (1 560 KSEK).

Det egna kapitalet uppgick till 75 947 KSEK per 31 december 2019 (76 443 KSEK). Soliditeten var negativ procent per den 31 december 2019 (2,8 procent).

RÖRELSEKAPITALFÖRKLARING

Styrelsen gör bedömningen att befintligt rörelsekapital inte är tillräckligt för att driva verksamheten under den kommande tolv månadersperioden räknat från dateringen av detta informationsmemorandum. Underskottet bedöms uppkomma i mars 2021, och som mest uppgå till cirka 10 MSEK under den kommande tolv månadersperioden.

Bolaget har således beslutat att genomföra en Företrädesemission om cirka 14,1 MSEK för att tillföra Bolaget nödvändigt rörelsekapital. Bolaget har ingått avtal om teckningsförbindelser och garantiåtaganden till ett belopp motsvarande 100 procent av emissionsbeloppet, motsvarande cirka 14,1 MSEK. Det belopp som Bolaget tillförs vid fullteckning bedöms av Styrelsen vara tillräckligt för att täcka Bolagets uppskattade behov av rörelsekapital under minst de kommande tolv månaderna. Styrelsen bedömer att Bolaget kommer att ha ett positivt kassaflöde omkring 2022.

INVESTERINGAR

Bolagets investeringar är främst kopplade till Bolagets maskinpark och bormaskiner. Främst kommer uppgradering av Bolagets styrda borrhigar att ske. De uppgraderingar som görs är följande:

- 2 st nya ändamålsenliga servicebilar
- Nyanskaffning av lastbil till en av riggarna
- 2 st nya kompressorer till styrda riggarna
- 2 st nya kompressorer till geoborrningen
- Nyanskaffning av bentonitstationer med tillhörande containerförvaring

Under helåren 2019 och 2018 investerades 5,8 MSEK respektive 0,2 MSEK.

PÅGÅENDE OCH PLANERADE INVESTERINGAR

Under 2020 investerades 0,5 MSEK i primärt uppgraderingar av befintliga geoborrhigar. Bolaget bedömer att framtida investeringar kommer uppgå till cirka 2 MSEK. Normalt sett sker utbyte av borrhigar vart femte år. Investeringstakten kan komma att ändras beroende på de affärsmöjligheter som dyker upp.

Väsentliga tendenser

Bolaget bedömer att det finns ett tydligt intresse för SENS och Bolagets lösningar. Det framgår framförallt av antalet offerter som SENS skickar ut. Dock har SENS observerat vissa tendenser till följd av Coronapandemin. Dessa kan fortsatt komma att ha en påverkan på Bolaget och dess verksamhet, tills det att samhället återgår till det normala.

Högre sjukfrånvarotal än vanligt

Då SENS liksom andra har följt folkhälsomyndighetens rekommendationer gällande symptom och att vara hemma även om man bara har milda förkylningssymptom, så har SENS haft en markant ökad sjukfrånvaro bland både anställda och underentreprenörer. Det har medfört en lägre produktionstakt med minskad fakturering som konsekvens.

Uppskjutna projektstarter

Med hänvisning till Coronapandemin har en del av SENS kunder valt att skjuta på projektstarter, då marknadsläget är och har varit mycket svårbedömt. SENS har ännu inte erfarit avbeställningar av projekt utan endast förskjutningar i tidsplaner. Den direkta effekten av uppskjutna projekt är en förskjutning i omsättning och likviditet.

Tröga beslutsprocesser

På grund av social distansering har flera av SENS kunder valt att skjuta på möten och stämmor där det var tänkt att fatta beslut om offererade projekt. Effekten av det är att SENS erfarit en avsevärd tröghet i beslut kring nya affärer, vilket påverkar både intern planering och omsättning.

VÄSENTLIGA HÄNDELSER EFTER DEN 30 SEPTEMBER 2020

Wessman Drilling Solutions har tecknat ett tvåårigt ramavtal med JW Brunnsborrning AB till ett värde av 30 MSEK

SENS dotterbolag Wessman Drilling Solution har den 23 december 2020 tecknat ett tvåårigt ramavtal för leverans av styrd borrning. Avtalet som är tecknat mellan JW brunnsborrning och Wessman Drilling avser uthyrning av dubbla borrekipage inklusive förare. Styrd borrning eller horisontalborrning är en metod som bland annat används för förläggning av infrastruktur för fiberkabel och elnät. Wessman har sedan tidigare levererat styrd borrning åt JW brunnsborrning, men har i och med tecknandet av det nya ramavtalet intensifierat samarbetet. Tack vare ramavtalet kan Wessman Drilling utöka sin maskinpark för styrd borrning och gå från ett till två styrda ekipage.

SENS-gruppen tilldelas nytt projekt av Catena i Stockholm

Den 21 december 2020 har SENS har fått i uppdrag av logistikfastighetsbolaget Catena att konvertera en av deras logistikfastigheter från fjärrvärme till en lokal energilösning som bygger på återvunnen restvärme från kylproduktion. Projektet, som är SENS tredje projekt tillsammans med Catena kommer innebära signifikanta miljövinster för Catena. I samband med att Catena beslutade sig för att genomföra en omfattande renovering och uppgradering av sin fastighet i Årsta fick SENS på nytt förtroendet att ta fram en innovativ lösning för att minimera fastighetens behov av köpt energi för uppvärmning. Under renoveringen utökas och moderniseras fastighetens kapacitet som kyl- och fryslager till CO2-kylmaskiner. SENS lösning bygger på samma koncept som de två tidigare projekten åt Catena. Entreprenadvärdet är i storleksordningen 4 350 000 SEK.

SENS-gruppen tar en borraffär värd 4,5 MSEK för Liljestrands fastigheter i Stockholm

Wessman drilling solution, har den 17 november 2020 tecknat avtal gällande en totalentreprenad för utförande av tre borrhålslager åt Liljestrand Fastigheter. Borrhålslagret innefattar borrning av totalt 53 borrhål vilka är drygt 300 meter djupa per styck. Dessa kommer att betjäna tre fastigheter, Storstugan 1, Storstugan 2 och Uttrans Sjukhus. Samtliga fastigheter förvärvades av Liljestrands under 2013, varefter de har byggts om till ca 225 hyresrätter, samt ett äldreboende.

SENS fattar beslut om att genomföra en kvittningsemission på 3 MSEK

SENS har avhållit extra bolagstämma i Stockholm den 11 november 2020 där stämman beslutade att genomföra styrelsens förslag att genomföra en kvittningsemission om 3 MSEK.

Syftet med kvittningsemissionen var att avlasta Bolagets balansräkning, och frigöra likviditet för offensiva satsningar. Den skuld som kvittas är en följd av SENS förvärv av Wessman Group under 2018, och de borgenärer som kvittar är samtliga nyckelpersoner inom SENS. Det innebär att nyckelpersoners ägande i SENS ökar substantiellt i samband med kvittningsemissionen, vilket styrelsen ser som mycket positivt.

Aktien och ägarförhållanden

Aktien och aktiekapital

Aktiekapitalet i SENS uppgår före Erbjudandet till 6 794 756,50 SEK, fördelat på 27 179 026 aktier. Efter genomförd och fulltecknad Företrädesemission av 6 794 756 units, motsvarande 20 384 268 aktier, kommer det totala antalet aktier uppgå till 47 563 294 aktier. Efter genomförd och fulltecknad Företrädesemission kommer aktiekapitalet öka med 5 096 067 SEK, från 6 794 756,5 SEK till 11 890 823,5 SEK. Vid full lösen av samtliga teckningsoptioner av serie TO1 och serie TO2 härrörande från Företrädesemissionen kommer ytterligare högst 27 179 024 aktier att emitteras. Vid full lösen av samtliga teckningsoptioner av serie TO1 och serie TO2 härrörande från Företrädesemissionen kommer aktiekapitalet öka med 6 794 756 SEK, från 11 890 823,5 SEK till 18 685 579,5 SEK.

I syfte att erlægga ersättning till garanterna i form av units, i det fall garanterna så önskar, har styrelsen i Bolaget beslutat att genomföra en riktad emission om högst 579 710 units till garanterna. För mer information om ersättningen till garanterna, se "Teckningsförbindelser och emissionsgarantier" under avsnittet "Legala frågor och kompletterande information" nedan. Den riktade emissionen innebär att högst 579 710 units emitteras genom en nyemission med avvikelser från aktieägarnas företrädesrätt. Varje unit i den riktade emissionen består av tre (3) nya aktier, två (2) teckningsoptioner av serie TO3 och två (2) teckningsoptioner av serie TO4. Detta innebär att i det fall den riktade emissionen genomförs och tecknas till fullo, kommer ytterligare högst 1 739 130 nya aktier och högst 1 159 420 nya teckningsoptioner av serie TO3 respektive TO4 ges ut. Vid lösen av samtliga teckningsoptioner av serie TO3 och TO4 kommer det totala antalet aktier i Bolaget öka med ytterligare högst 2 318 840 aktier. I det fall den riktade emissionen genomförs, tecknas till fullo och samtliga teckningsoptioner av serie TO3 och TO4 utnyttjas för teckning av aktier, kan aktiekapitalet öka med högst 434 782,50 SEK hänförligt till ökning på grund av emission av aktier och högst 579 710 SEK hänförligt till ökning på grund av emission av teckningsoptioner av serie TO3 respektive TO4.

I det fall den riktade emissionen genomförs och tecknas till fullo, Företrädesemissionen fulltecknats och samtliga teckningsoptioner av serie TO1, TO2, TO3 och TO4 härrörande från både Företrädesemissionen och den riktade emissionen utnyttjas för teckning av aktier, kan antalet aktier i Bolaget maximalt öka med 51 621 262 aktier från 27 179 026 aktier till 78 800 288 aktier och aktiekapitalet öka med 12 905 315,5 SEK från 6 794 756,5 SEK till 19 700 072 SEK.

Enligt den nuvarande bolagsordningen kan det totala antalet aktier i Bolaget uppgå till lägst 45 000 000 och högst 180 000 000 stycken aktier. Aktiekapitalet ska vara lägst 11 250 000 och högst 45 000 000 SEK.

Aktierna som nyemitteras i Erbjudandet som beskrivs i detta Memorandum är inte föremål för erbjudande som lämnats till följd av budplikt, inlösenrätt eller lösningsskyldighet. Samtliga till aktien knutna rättigheter tillkommer den som är registrerad i den av Euroclear förda aktieboken. Samtliga aktier är emitterade och fullt betalda. Varje röstberättigad aktieägare får vid bolagsstämma rösta för fulla antalet av denne ägda och företrädda aktier. Samtliga aktier har lika rätt till utdelning, del i Bolagets vinst och andel av eventuella överskott vid en eventuell likvidation. Det finns endast ett aktieslag, A-aktier med en röst. Aktieägare i Bolaget har normalt företrädesrätt vid teckning av nya aktier i proportion till befintligt innehav. Avsteg från företrädesrätten kan i vissa fall förekomma, dock efter beslut eller bemyndigande av bolagsstämman. Aktierna är upprättade enligt svensk rätt och är denominerade i svenska kronor.

Anslutning till Euroclear

Bolaget har avstämningsförbehåll i bolagsordningen, vilket innebär att Bolagets aktier skall vara registrerade i ett avstämningsregister enligt Lag (1998:1479) om kontoföring av finansiella instrument. Bolaget och dess aktier är anslutna till VP-systemet med Euroclear (tidigare VPC) som central värdepappersförvaltare och clearingorganisation. Adressen till Euroclear återfinns på sista sidan i Memorandumet. Aktieägarna erhåller inte några fysiska aktiebrev, utan transaktioner med aktierna sker på elektronisk väg, genom registrering i VP-systemet av behöriga banker och andra värdepappersinstitut. Nyemitterade aktier registreras på person i elektroniskt format.

Handelsbeteckning

Bolagets handelsbeteckning är SUST.

ISIN-kod

Bolagets ISIN-kod (International Securities Identification Number) för aktierna är SE0011643980.

LEI-kod

Bolagets LEI-kod (Legal Entity Identifier) är 549300R1ISBRPCWL4Q39.

CFI-kod

Bolagets CFI-kod (Classification of Financial instrument) för aktierna är ESVUFR.

FISN-kod

Bolagets FISN-kod (Financial Instrument Short Name) för aktierna är SUSTAINABL/SH.

Utdelning

Alla aktier har lika rätt till utdelning. De nya aktierna medför rätt till utdelning från och med det räkenskapsår som avslutas efter att de nya aktierna registrerats hos Bolagsverket. De nya aktierna som utges efter teckning av units i Företrädesemissionen samt de nya aktierna som utges efter teckning med stöd av teckningsoptioner av serie TO1, TO2, TO3 respektive TO4 ska medföra rätt till vinstutdelning första gången på den avstämningsdag för utdelning som infaller närmast efter det att Företrädesemissionen har registrerats hos Bolagsverket och aktierna införts i aktieboken hos Euroclear Sweden AB. Eventuell utdelning beslutas av årsstämman. Utbetalning av utdelning ombesörjs av Euroclear Sweden. Avdrag för preliminärskatt hanteras normalt av Euroclear Sweden eller, beträffande förvaltarregistrerade aktier, av förvaltaren. Rätt till utdelning tillfaller den som på fastställd avstämningsdag, vilken bestäms av bolagsstämman, är registrerad som ägare i den av Euroclear Sweden förda aktieboken. Aktieägare har rätt till andel i överskott vid en eventuell likvidation i förhållande till det antal aktier som innehavaren äger i Bolaget. I det fall någon aktieägare inte kan nås genom Euroclear Sweden kvarstår dennes fordran på utdelningsbeloppet mot Bolaget och begränsas endast genom regler om preskription. Vid preskription tillfaller utdelningsbeloppet Bolaget. Det föreligger inga restriktioner för utdelning eller särskilda förfaranden för aktieägare bosatta utanför Sverige och utbetalning sker via Euroclear Sweden på samma sätt som för aktieägare bosatta i Sverige. För aktieägare som inte är skatterättsligt hemmahörande i Sverige utgår dock normal svensk kupongskatt (se avsnittet "Vissa skattefrågor i Sverige").

Bemyndigande

Den extra bolagsstämman den 4 februari 2021 godkände styrelsens förslag att öka Bolagets aktiekapital med högst 5 090 067 SEK hänförligt till ökning på grund av emission av aktier och högst 6 794 756 SEK hänförligt till ökning på grund av emission av teckningsoptioner, genom en nyemission av högst 6 794 756 så kallade units på de villkoren som angetts under avsnittet "Villkor och anvisningar" ovan. Det belopp som utgör överkurs ska tillföras den fria överkursfonden.

Den extra bolagsstämman den 4 februari 2021 godkände även styrelsens förslag att öka Bolagets aktiekapital med högst 434 782,50 SEK hänförligt till ökning på grund av emission av aktier och högst 579 710 SEK hänförligt till ökning på grund av emission av teckningsoptioner, genom en riktad emission av högst 579 710 så kallade units på de villkor som angetts under avsnittet "Villkor och anvisningar" ovan. Det belopp som utgör överkurs ska tillföras den fria överkursfonden.

Utdelningspolicy

Styrelsen har för närvarande ingen avsikt att föreslå någon utdelning. Storleken på framtida eventuella aktieutdelningar till aktieägarna i Bolaget är beroende av ett antal faktorer, som resultat, finansiell ställning, kassaflöde och rörelsekapitalbehov. Först när långsiktig lönsamhet kan förutses, kan utdelning ske till aktieägarna. Beslut om vinstutdelning fattas av bolagsstämman och utbetalning ombesörjs av Euroclear. Rätt till utdelning tillkommer den som är registrerad som aktieägare i den av Euroclear förda aktieboken på den avstämningsdag som beslutats av bolagsstämman. Ingen utdelning har lämnats av Bolaget under den period som täcks av den historiska finansiella informationen.

Utspädningseffekter

Erbjudandet inklusive den ovan beskrivna riktade emissionen omfattar totalt 51 621 262 aktier i Bolaget. För befintliga aktieägare som inte tecknar aktier i föreliggande Erbjudande uppstår en utspädningseffekt om totalt 51 621 262 nyemitterade aktier i det fall Erbjudandet fulltecknas och samtliga teckningsoptioner av serie TO1, TO2, TO3 och TO4 härrörande från både Företrädesemissionen och den riktade emissionen utnyttjas för teckning av aktier. Detta motsvarar en total utspädningseffekt om cirka 65,5 procent av det totala antalet kapitalet och rösterna i Bolaget. Utspädningseffekten är beräknad som antalet nya aktier och röster dividerat med det totala antalet aktier och röster i Bolaget efter fulltecknad Företrädesemission samt att samtliga teckningsoptioner av serie TO1, TO2, TO3 och TO4 härrörande från både Företrädesemissionen och den riktade emissionen utnyttjas för teckning av aktier.

Ägarstruktur

Ägare per 2020-12-31	Aktier	Andel kapital/röster
Meus Liberi Tripudium AB	6 794 100	25.00%
JRS Asset Management AB	3 638 897	13.39%
Jan Thorburn	1 359 610	5.00%
Avanza Pension	1 137 306	4.18%
Wessman Fastighetsutveckling AB	1 000 000	3.68%
Johjan Invest AB	1 000 000	3.68%
Gorbero Invest AB (Göran Beronius)	1 000 000	3.68%
Luciholding AB	430 653	1.58%
Banque Internationale A Lux	342 928	1.26%
Anders Björkenbo	329 718	1.21%
Summa 10 största aktieägarna	17 033 212	62.67%
Övriga aktieägare	10 145 84	37.33%
Totalt	27 179 026	100.00%

Tabellen ovan grundar sig på den senaste aktieboken och uppdaterad information från Holdings. Ingen övrig aktieägare har ett innehav överstigande 5 procent av kapital och röster såvitt Styrelsen känner till.

Utestående teckningsoptioner och konvertibla skuldebrev

Det finns vid tidpunkten före Erbjudandet inga utestående teckningsoptioner, konvertibla skuldebrev eller andra aktierelaterade instrument utgivna av Bolaget. För information om teckningsoptionerna av serie TO1 och serie TO2 som ingår i Erbjudandet samt de teckningsoptionerna av serie TO3 och TO4 som kan komma att ges ut i det fall den ovan beskrivna riktade emissionen genomförs, se avsnittet "Villkor och anvisningar" ovan.

Aktierelaterade incitamentsprogram

Per dagen för detta Memorandum finns det inga pågående incitamentsprogram för anställdas förvärv av aktier.

Aktiekapitalets utveckling

Nedanstående tabell visar historiska förändringar i Bolagets aktiekapital sedan Bolagets bildande den 4 mars 1996.

År	Händelse	Förändring antal aktier	Totalt antal aktier	Förändring aktiekapital (SEK)	Totalt aktiekapital (SEK)	Kvot- värde (SEK)
1996	Nybildning	2 000	2 000	200 000.00	200 000.00	100.00
2010	Nyemission	20 000	22 000	2 000 000.00	2 200 000.00	100.00
2011	Minskning aktiekapital		22 000	-1 800 000.00	400 000.00	18.18
2012	Nyemission	75 000	97 000	1 363 635.00	1 763 635.00	18.18
2014	Nyemission	72 464	169 464	1 317 526.25	3 081 161.25	18.18
2014	Minskning aktiekapital		169 464	-1 472 635.00	1 608 526.25	9.49
2014	Minskning aktiekapital		169 464	-1 100 134.25	508 392.00	3.00
2014	Nyemission	28 248	197 712	84 744.00	593 136.00	3.00
2014	Nyemission	62 992	260 704	188 976.00	782 112.00	3.00
2015	Nyemission	521 408	782 112	1 564 224.00	2 346 336.00	3.00
2016	Nyemission	2 237 272	3 019 384	6 711 816.00	9 058 152.00	3.00
2016	Minskning aktiekapital		3 019 384	-7 548 460.00	1 509 692.00	0.50
2016	Nyemission	932 500	3 951 884	466 250.00	1 975 942.00	0.50
2016	Nyemission	375 000	4 326 884	187 500.00	2 163 442.00	0.50
2017	Nyemission	166 666	4 493 550	83 333.00	2 246 775.00	0.50
2017	Nyemission	1 442 294	5 935 844	721 147.00	2 967 922.00	0.50
2018	Nyemission	5 428 609	11 364 453	2 714 304.50	5 682 226.50	0.50
2018	Minskning aktiekapital		11 364 453	-5 114 003.85	568 222.65	0.05
2018	Apportemission	102 280 077	113 644 530	5 114 003.85	5 682 226.50	0.05
2018	Sammanläggning (1:10)	-102 280 077	11 364 453		5 682 226.50	0.50
2019	Apportemission	725 060	12 089 513	362 530.00	6 044 756.50	0.50
2020	Nyemission	12 089 513	24 179 026	6 044 756.50	12 089 513.00	0.50
2020	Minskning aktiekapital		24 179 026	-6 044 756.50	6 044 756.50	0.25
2020	Nyemission	3 000 000	27 179 026	750 000.00	6 794 756.50	0.25
2021	Stundande nyemission	20 384 268	47 563 294	5 096 067.00	11 890 823.50	0.25
2021	Riktad emission garantier	1 739 130	49 302 424	434 782.50	12 325 606.00	0.25
2021	Optionsinlösen serie TO1	13 589 512	62 891 936	3 397 378.00	15 722 984.00	0.25
2021	Optionsinlösen serie TO3	1 159 420	64 051 356	289 855.00	16 012 839.00	0.25
2022	Optionsinlösen serie TO2	13 589 512	77 640 868	3 397 378.00	19 410 217.00	0.25
2022	Optionsinlösen serie TO4	1 159 420	78 800 288	289 855.00	19 700 072.00	0.25

Styrelse, ledande befattningshavare och revisor

Enligt Sustainable Energy Solutions Sweden Holding AB:s bolagsordning skall styrelsen bestå av lägst tre (3) och högst sju (7) styrelseledamöter. Styrelsen består för närvarande av fem (5) stämموvalda ledamöter inklusive styrelseordförande, valda av årsstämman den 2 juni 2020 intill slutet av nästa årsstämma. Nedan följer en presentation av styrelseledamöter, ledande befattningshavare och revisor.

Styrelse

Namn	Befattning	Födelseår	Invald	Innehav
Hans Andréasson ¹	Styrelseordförande	1965	2018	6 794 100 via ägarbolag
Albert Elfström ²	Styrelseledamot	1969	2018	10 000 privat 6 794 100 via ägarbolag
Sverker Littorin ³	Styrelseledamot	1955	2018	1 000 via ägarbolag
Anders Hörnqvist	Styrelseledamot	1966	2014	1 000
Mathias Edstedt	Styrelseledamot	1967	2019	0

¹ Hans Andréasson äger 39 procent av Meus Liberi Tripudium AB som äger respektive kontrollerar 25,00 procent av kapitalet och rösterna i SENS.

² Albert Elfström äger 39 procent av Meus Liberi Tripudium AB som äger respektive kontrollerar 25,00 procent av kapitalet och rösterna i SENS.

³ Sverker Littorin äger 100 procent av Momentor AB som äger 1000 aktier i SENS.

Ledande befattningshavare

Namn	Befattning	Födelseår	Invald	Innehav
Carl-Fredrik Wellenius	VD	1970	2020	6 000

ÖVRIGA UPPDRAG

Utöver sitt uppdrag i SENS har Hans även följande uppdrag:

Bolag	Uppdrag
Key People Group AB	Styrelseledamot
Motala Verkstad Group AB	Styrelseledamot
To find out AB	Styrelseledamot
Sustainable Energy Solutions Sweden AB	Styrelseordförande
Meus Liberi Tripudium AB	Styrelseordförande
Hans Andréasson Invest AB	Styrelseledamot
MLT Corporate Finance AB	Styrelseordförande
Trobar AB	Styrelseordförande
Key People AB	Styrelseledamot
CAPM AB	Styrelseordförande
Tone Kijk Holding AB	Styrelseledamot
Elin Holding AB	Styrelseordförande

AVSLUTADE UPPDRAG

Under de senaste fem åren har Hans varit verksam i och avslutat uppdrag inom följande företag:

Bolag	Uppdrag
Rolling Optics Holding AB	Styrelseledamot
SparkistanStClemens AB	Styrelseordförande, Styrelseledamot
Rolling Optics international AB	Styrelseledamot, Styrelseordförande
SENS CONSTRUCTION AB	Styrelseordförande
SENS Overseas District Cooling AB	Styrelseordförande
Virapark Hyresfastigheter AB	Styrelseordförande
SENS Assets AB	Styrelseordförande
SENS Overseas AB	Styrelseordförande
SENS Energy Management AB	Styrelseordförande, Styrelseledamot
Lingon Certificates AB	Styrelseordförande
Tone Kijk Holding AB	Styrelseledamot
SENS Geoenergy Storage AB	Styrelseordförande
Sustainable Energy Solutions Sweden AB	Styrelseordförande
SENS Aruba AB	Styrelseordförande
SENS Consulting AB	Styrelseordförande
JN GeoEnergi Invest AB	Styrelseordförande
Rolling Optics AB	Styrelseledamot
Nordic Mines AB (publ)	Styrelseledamot
Elin Holding AB	Styrelseordförande
G3 Investment i Sverige AB	Styrelseordförande
SignPost AB	Styrelseledamot
Invici AB	Styrelseledamot
Noor Capital Management AB	Styrelseledamot
Alight AB	Styrelseledamot
Axcent of Scandinavia AB	Styrelseordförande
Listérus & partners Capital Advisors AB	Styrelseledamot
TNG Group AB	Styrelseledamot

Hans Andréasson

Styrelseordförande

Allmänt

Hans Andréasson är tidigare delägare på Mannheimer Swartling Advokatbyrå som han lämnade 2016 för att starta MLT Corporate Finance. Hans specialiserar sig på M&A och investeringar, speciellt inom infrastruktur, industri, fastigheter och energi och har en jur. kand. från Stockholms universitet.

Erfarenhet

Hans har tidigare varit ledamot i Svenska Advokatsamfundet och ansvarig för Mannheimer Swartlings grupp för Energy and Natural Resources samt ledamot i bland annat Eneo solutions.

Aktuellt innehav i SENS

Hans Andréasson innehar 6 794 100 aktier i SENS via ägarbolag.



Hans Andréasson
Styrelseordförande

Albert Elfström

Styrelseledamot

Allmänt

Albert Elfström är grundare av Sustainable Energy Solutions Holding AB och är ansvarig för strategisk försäljning. Albert grundade även Inter Nos 2004 och specialiserar sig inom utility och finansbranschen i vilken han ansvarat för flera större M&A-transaktioner, finansiella omstruktureringar, turnarounds och affärsutveckling. Sedan 2016 arbetar Albert på Meus Liberi Tripudium, ett investerings- och konsultbolag. Albert har en civilingenjörsexamen från KTH i Industriell Ekonomi med inriktningen kylteknik och termodynamik.

Erfarenhet

Albert har flera års konsulterfarenhet från finansbranschen med tidigare befattningar såsom Senior Manager på Svensk Exportkredit 2001–2004 och Manager på Ernst & Young Corporate Finance 1998–2001. Albert har tidigare varit styrelseledamot i Stockholm Gas, Next Generation Broadcasting, Källby Rör och Lokalmedia.nu samt varit ledamot i JRS advisory board.

Aktuellt innehav i SENS

Albert Elfström innehar 10 000 aktier i SENS privat samt 6 794 100 aktier i SENS via ägarbolag.



Albert Elfström
Styrelseledamot

ÖVRIGA UPPDRAG

Utöver sitt uppdrag i SENS har Albert även följande uppdrag:

Bolag	Uppdrag
Motala Verkstad Group AB	Styrelseordförande
Sustainable Energy Solutions Sweden AB	Styrelseledamot
Meus Liberi Tripudium AB	Styrelseledamot
Inter Nos AB	Styrelseledamot, VD
MLT Corporate Finance AB	Styrelseledamot, VD
Trobar AB	Styrelseledamot
Tone Kijk Holding AB	Styrelseordförande
CAPM AB	Styrelseledamot, VD
Audaces fortuna iuvat AB	Styrelseledamot
SALT Kapitalförvaltning AB	Styrelseledamot

AVSLUTADE UPPDRAG

Under de senaste fem åren har Albert Elfström varit verksam i och avslutat uppdrag inom följande företag:

Bolag	Uppdrag
SparkistanStClemens AB	Styrelseledamot, VD
Stockholm Gas AB	Styrelseordförande
SENS CONSTRUCTION AB	Styrelseledamot
MLT Corporate Finance AB	Styrelseledamot
Tone Kijk Holding AB	VD
Virapark Hyresfastigheter AB	Styrelseledamot
SENS Assets AB	Styrelseledamot
Sustainable Energy Solutions Sweden AB	Styrelseledamot, VD
SENS Overseas District Cooling AB	Styrelseledamot, VD
SENS Aruba AB	Styrelseledamot, VD
SENS Consulting AB	Styrelseledamot, VD
Caluja Holding AB	Styrelseledamot
Caluja Invest AB	Styrelseledamot
SENS Overseas AB	Styrelseledamot
SENS Energy Management AB	Styrelseledamot,
Styrelseordförande	
JN GeoEnergi Invest AB	Styrelseledamot, VD
SENS Geoenergy Storage AB	Styrelseledamot
Fallhornet AB	Styrelseordförande
Elin Holding AB	Styrelseledamot
Virapark Fastighets AB	Styrelseledamot
Gasnätet Stockholm AB	Styrelseledamot

Anders Hörnqvist

Styrelseledamot

Allmänt

Anders Hörnqvist har en civilingenjörs-examen från KTH i fastighetsekonomi. Anders är VD och delägare på Corner Property Partners AB.

Erfarenhet

Anders har tidigare varit chef för den nordiska asset management verksamheten vid The Carlyle Group, dessförinnan vice VD och fastighetschef på Faberge AB. Anders var tidigare även fastighetschef på Wihlborgs Fastigheter AB.

Aktuellt innehav i SENS

Anders Hörnqvist innehar 1 000 aktier i SENS.

ÖVRIGA UPPDRAG

Utöver sitt uppdrag i SENS har Anders även följande uppdrag:

Bolag	Uppdrag
Classic Living CL AB	Styrelseledamot
Hattens fastigheter Aktiebolag	Styrelseledamot, VD
Getberget Invest AB	Styrelseledamot, VD

AVSLUTADE UPPDRAG

Under de senaste fem åren har Anders Hörnqvist varit verksam i och avslutat uppdrag inom följande företag:

Bolag	Uppdrag
Byggmästare Anders J Ahlström Invest AB	Styrelseledamot
AB Norrlandsinvest	Styrelseordförande
Corner PP AB	Styrelseledamot, VD
Norstone Group AB	Styrelseledamot
Byggmästare Anders J Ahlström Holding AB	Styrelseledamot
CPP SG66 Holdings AB	Styrelseordförande
Totalprojekt Sverige AB	Styrelseordförande



Anders Hörnqvist
Styrelseledamot

Mathias Edstedt

Styrelseledarmot

Allmänt

Mathias har en civilingenjörsexamen från Kungliga Tekniska högskolan i Stockholm. Han är nuvarande styrelseledamot i Gasnätet Stockholm AB och Konsumenternas Energimarknadsbyrå AB.

Erfarenhet

Mathias har tidigare varit investeringschef hos Stockholm Exergi AB och verkställande direktör i Stockholm Gas AB (numera namnändrat till Gasnätet Stockholm AB).

Aktuellt innehav i SENS

Mathias Edstedt innehar inga aktier i SENS.



Mathias Edstedt
Styrelseledarmot

ÖVRIGA UPPDRAG

Utöver sitt uppdrag i SENS har Mathias även följande uppdrag:

Bolag	Uppdrag
Gasnätet Stockholm AB	Styrelseledamot
Konsumenternas energimarknadsbyrå AB	Styrelseledamot
Värtan Gas AB	Styrelseledamot
HSB Bostadsrättsförening Understenshöjden I Stockholm	Styrelseledamot

AVSLUTADE UPPDRAG

Under de senaste fem åren har Mathias Edstedt varit verksam i och avslutat uppdrag inom följande företag:

Bolag	Uppdrag
HSB Bostadsrättsförening Understenshöjden i Stockholm	Styrelseordförande, Styrelseledamot

ÖVRIGA UPPDRAG

Utöver sitt uppdrag i SENS har Sverker även följande uppdrag:

Bolag	Uppdrag
Effekt Svenska AB	Styrelseordförande
Dividend Sweden AB	Styrelseordförande
Raybased Holding AB (publ)	Styrelseledamot
Arema Förvaltning AB	Styrelseordförande
Nexar Group AB	Styrelseordförande
Meltron AB (publ)	Styrelseledamot
Africa Resources AB (publ)	Styrelseordförande
Momentor AB	Styrelseledamot, VD
Papilly AB (publ)	Styrelseordförande
Onoterat AB	Styrelseledamot
Raybased Proptech AB	Styrelseledamot
ZAZZ Energy of Sweden AB (publ)	Styrelseordförande
Yepzon Oy	Styrelseledamot
Hemdel AB	Styrelseledamot

AVSLUTADE UPPDRAG

Under de senaste fem åren har Sverker Littorin varit verksam i och avslutat uppdrag inom följande företag:

Bolag	Uppdrag
Global Fastighetsservice Aktieföretag	Styrelseordförande
Strategy Pharma Global AB	Styrelseledamot
Papilly AB (publ)	Styrelseledamot
Flowscape Technology AB (publ)	Styrelseledamot
Cartoon Cafées AB	Styrelseordförande
Sustainable Energy Solutions Sweden Holding AB	Styrelseordförande
Arema Förvaltning AB	Styrelseledamot
INASCO Asbestos Converting AB	Styrelseledamot
Dividend Sweden AB	Styrelseledamot
Svensk Urform AB	Styrelseledamot
Arema Förvaltning AB	Styrelseledamot
QBNK HOLDING AB (publ)	Styrelseordförande
Upplands-Bro Lokalförbund AB	Styrelseordförande
Pharmera Gothia Pharmaceutical AB	Styrelseledamot, VD

Sverker Littorin

Styrelseledamot

Allmänt

Sverker Littorin har en civilekonom-examen från Handelshögskolan i Stockholm. Idag arbetar Sverker med affärsutveckling, distributions uppbyggnad, investor relations och kapitalanskaffningar internationellt, men främst gällande svenska och finska bolag.

Erfarenhet

Sverker har tidigare varit operativt verksam främst inom life-science området och då som bland annat Group Vice President Elekta AB (Strupkirurgi och cancerterapi), Executive Vice President i Pharmadule (modulära läkemedelsfabriker), VD i Pharmera och som VD i MedVap AB (life science investmentbolag). Sverker har även haft tidigare uppdrag som Etiopisk honorärkonsul.

Aktuellt innehav i SENS

Sverker Littorin innehar 1 000 aktier i SENS via ägarbolag.



Sverker Littorin
Styrelseledamot

Calle Wellenius

VD

Allmänt

Calle kommer närmast från en befattning som Commercial Director på bemanning och rekryteringsföretaget Randstad.

Erfarenhet

Calle har stor erfarenhet av B2B-försäljning inom framför allt industrin, både mot svenska och internationella storbolag. Calle har även erfarenhet av att bygga fungerande försäljningsteam i komplicerade miljöer där samtliga processer är helt anpassade efter kundernas krav.

Aktuellt innehav i SENS

Calle Wellenius innehar 6 000 aktier i SENS.



Calle Wellenius
VD

ÖVRIGA UPPDRAG

Utöver sitt uppdrag i SENS har Calle även följande uppdrag:

Bolag	Uppdrag
SENS Geoenergy Storage AB	VD
Wessman drilling solution AB	VD
SENS Aruba AB	VD

AVSLUTADE UPPDRAG

Under de senaste fem åren har Calle Wellenius varit verksam i och avslutat uppdrag inom följande företag:

Bolag	Uppdrag
Sustainable Energy Solutions Sweden AB	Styrelseledamot, VD
Wessman Group AB	Styrelseledamot, VD
Wessman Energy Solution AB	Styrelseledamot, VD
SENS EnergiKomfort AB	Styrelseledamot, VD
SENS Overseas AB	Styrelseledamot, VD
SENS Consulting AB	Styrelseledamot, VD
SENS Energy Management AB	Styrelseledamot, VD
SENS Overseas District Cooling AB	Styrelseledamot, VD
SENS Assets AB	Styrelseledamot, VD
SENS CONSTRUCTION AB	Styrelseledamot, VD
Installnet Svenska Aktiefbolag	Styrelseledamot, VD
Wessman drilling solution AB	Styrelseledamot, VD
SENS Geoenergy Storage AB	Styrelseledamot
Sustainable Energy Solutions Sweden Holding AB	Extern vVD
SENS Aruba AB	Styrelseledamot

Revisor

Till revisor omvaldes vid årsstämman den 2 juni 2020 auktoriserad revisor Johan Kaijser vid Allians Revision & Redovisning AB. Johan Kaijser är medlem i yrkessammanslutningen FAR. Adress till Allians Revision & Redovisning AB är Rosenlundsgatan 54, Box 38202, 100 64 Stockholm.

ÖVRIG INFORMATION OM STYRELSELEDAMÖTER OCH LEDANDE BEFATTNINGSHAVARE

Samtliga styrelseledamöter och ledande befattningshavare kan nås via Bolagets adress, se sista sidan. Ingen styrelseledamot eller ledande befattningshavare har dömts i något bedrägerirelaterat mål under de senaste fem åren. Ingen av de ovanstående personerna har under de senaste fem åren varit inblandade i någon konkurs, likvidation eller konkursförvaltning. Inte heller finns det någon anklagelse och/eller sanktion utfärdad av myndighet eller yrkessammanslutning mot någon av dessa personer och ingen av dessa har förbjudits av domstol att ingå som medlem i ett bolags förvaltnings-, lednings eller kontrollorgan eller att ha ledande eller övergripande funktioner hos ett bolag under de senaste fem åren. Det föreligger ingen potentiell intressekonflikt hos någon av styrelseledamöterna eller ledande befattningshavarna, således har ingen styrelseledamot eller ledande befattningshavare något privat intresse som kan stå i strid med Bolagets intressen. Att vissa av styrelseledamöterna och de ledande befattningshavarna har ekonomiska intressen i Bolaget genom aktieinnehav framgår av uppräkningslistan ovan. Ingen av ovan nämnda styrelseledamöter eller ledande befattningshavare har ingått avtal med Bolaget om förmåner efter uppdragets avslutande, utöver vad som annars framgår i detta Memorandum.

För information om vissa närståendetransaktioner mellan SENS Holding och styrelseledamöter eller ledande befattningshavare, se "Transaktioner med närstående" under avsnittet "Legala frågor och kompletterande information".

Bolagsstyrning

Svensk kod för bolagsstyrning

Eftersom NGM Nordic SME är en alternativ marknadsplats och inte en reglerad marknad omfattas Bolaget inte formellt av svensk kod för Bolagsstyrning utan är istället föremål för mindre omfattande regler och regleringar som är anpassade för mindre tillväxtbolag. Dessa inkluderar bland annat Europaparlamentets och rådets förordning (EU) nr 596/2014 av den 16 april 2014 om marknadsmissbruk samt kollegiet för svensk bolagsstyrnings "Takeoverregler för vissa handelsplattformar". Bolaget följer idag tillämpliga regler i aktiebolagslagen (2005:551) samt de regler och rekommendationer som följer av NGM Nordic SME:s regelverk samt god sed på aktiemarknaden.

Bolagsstämma

Enligt aktiebolagslagen (2005:551) är bolagsstämman Bolagets högsta beslutsfattande organ. På bolagsstämman utövar aktieägarna sin rösträtt i nyckelfrågor, till exempel fastställande av resultat- och balansräkningar, disposition av Bolagets resultat, beviljande av ansvarsfrihet för styrelsens ledamöter och verkställande direktör, val av styrelseledamöter och revisorer samt ersättning till styrelsen och revisorerna. Årsstämman måste hållas inom sex månader från utgången av räkenskapsåret. Utöver årsstämman kan kallelse även ske till extra bolagsstämman. Enligt bolagsordningen sker kallelse till bolagsstämma genom annonsering i Post- och Inrikes Tidningar och genom att kallelsen hålls tillgänglig på Bolagets webbplats. Att kallelse har skett skall samtidigt annonseras i Dagens Industri.

Rätt att delta i bolagsstämma

Aktieägare som vill delta i en bolagsstämma skall vara införd i den av Euroclear Sweden förda aktieboken senast den dag som anges i kallelse till stämman. Aktieägare kan närvara vid bolagsstämman personligen eller genom befullmäktigat ombud och får åtföljas av högst två biträden. Vanligtvis är det möjligt för aktieägare att anmäla sig till bolagsstämman på flera olika sätt, vilka närmare anges i kallelsen till stämman. Aktieägare är berättigade att rösta för samtliga aktier som aktieägaren innehar i Bolaget.

Styrelsen

Styrelsen är det högst beslutsfattande organet efter bolagsstämman. Enligt aktiebolagslagen ansvarar styrelsen för Bolagets organisation och förvaltning av Bolagets angelägenheter. Styrelseledamöter utses vanligen av årsstämman för den period som avslutas vid nästkommande årsstämma. Enligt Bolagets bolagsordning skall de styrelseledamöter som väljs av Årsstämman vara lägst tre (3) och högst sju (7).

Ersättningar till styrelsen under 2020/2021

Styrelsearvode utgår, enligt beslut på SENS:s årsstämma den 2 juni 2020, med 40 000 SEK till ledamåtorer ej anställda eller representerande av huvudägarna. Arvode till revisionsbolaget skall erläggas enligt löpande räkning.

Legala frågor och kompletterande information

BOLAGSINFORMATION

Firmanamn: Sustainable Energy Solutions Sweden Holding AB (publ)	Land för bolagsbildning: Sverige
Organisationsnummer: 556530–5868	Juridisk form: Publikt aktiebolag
Handelsbeteckning: SUST	Lagstiftning: Svensk rätt och svenska aktiebolagslagen (2005:551)
ISIN-kod: SE0011643980	Adress: Svarvarvägen 26, 142 50 Skogås, Sverige
Säte och hemvist: Stockholms län, Stockholms kommun	Telefon: +46 (0)8 23 20 50
Datum för bolagsbildning: 1996-03-04	E-post: info@sens.se
Datum för registrering: 1996-02-20	Hemsida: sens.se

VÄSENTLIGA AVTAL

Kundavtal

Koncernen ingår inom den löpande verksamheten entreprenad-, installations-, konsult- och projektavtal med kunder. Koncernens kundavtal sträcker sig från kortare projekt till längre löpande avtal för leverans av värme inom Koncernens segment Färdig Värme. Koncernen har flertalet kunder och Koncernens verksamhet är inte beroende av någon enskild kund eller något enskilt kundavtal. Bolagets väsentliga kundavtal beskrivs nedan.

Ramavtal med JW Brunnsborrning AB

SENS:s dotterbolag Wessman Drilling Solution AB har ingått ett tvåårigt ramavtal för leverans av styrd borrning den 23 december 2020. Avtalet avser uthyrning av dubbla borrekipage inklusive förare. Tack vare ramavtalet kan Wessman Drilling Solution utöka sin maskinpark för styrd borrning och gå från ett till två styrda ekipage. Avtalet har ett bedömt ordervärde på 30 MSEK över två år.

Entreprenadavtal med Catena AB

SENS har ingått ett entreprenadavtal med Catena AB den 21 augusti 2020. Avtalet omfattar konvertering av en av Catena AB:s logistik fastigheter från fjärrvärme till en lokal energilösning som bygger på återvunnen restvärme från deras egen kylproduktion. Projektet kommer innebära en avveckling av fjärrvärmens i tre huskroppar om totalt 60 000 kvm och denna ersätts med värmeåtervinning från befintliga kylprocesser. Entreprenadvärdet är värderat till cirka 11 MSEK. Systemet kommer byggas under vintern 2021 och kommer slutlevereras till Catena AB våren 2021.

Entreprenadavtal med Husab Byggnads AB

SENS Geoenergy Storage AB har ingått ett entreprenadavtal med Husab Byggnads AB den 18 september 2019. Avtalet omfattar leverans av ett energisystem för 308 lägenheter. I arbetet ingår byte av fjärrvärme prefab och frånluftsfläktar samt nyinstallation av värmepumpar och återvinningsbatterier för frånluft. Bolaget erhåller en fast ersättning för projektet om cirka 9 MSEK samt rörligt arvode för utfört så kallat ÅTA arbete. Projektet ska vara färdigställt senast vecka 44 2022.

Leverantörsavtal

Wessman Drilling Solution AB har ingått flertalet underleverantörsavtal i samband med pågående projekt. Enligt avtalen ska underleverantörerna för uppdragsgivarens räkning utföra energiborrning och andra nära relaterade tjänster. Avtalen gäller tills vidare med en månads uppsägningstid för båda parter. Koncernens verksamhet är inte beroende av någon enskild leverantör eller något enskilt leverantörsavtal.

Finansiella avtal

Wessman Group har finansierat tills största del sin maskinpark via leasingavtal. Nedan framgår en lista över de större avtalen.

Avser	Motpart	Löptid	Starttidpunkt	Månads- kostnad, SEK	Anskaff- ningsvärde, KSEK
Kompressor Atlas Copco Y35	Societe General	72 månader	2018-09-12	29 681	2 425
Kompressor Atlas Copco Y35	Societe General	72 månader	2018-09-12	29 681	2 425
Man TGS 35	DNB Finans	60 månader	2015-01-29	19 953	1 550
Wermeer D36*50II	Wermeer Finance	60 månader	2017-06-29	51 462	3 566
Comacchio GEO 600	Handelsbanken Finans	72 månader	2018-09-21	24 306	1 750
Hütte HBR 202E	Svenska Handelsbanken AB	60 månader	2018-12-20	34 875	2 325

Förvärsavtal

Wessman Group AB

SENS Holding ingick avtal den 13 november 2018 om förvärv av samtliga aktier i Wessman Group som är moderbolag till Wessman Drilling Solution AB och Wessman Energy Solution AB ("Wessman koncernen"). Wessman koncernen är en borrhållskoncern. Köpeskillingen uppgick till 10 MSEK som erlades kontant och 725 060 aktier i Bolaget som erlades genom en apportemission.

Wermer Energilösningar Sverige AB

SENS Holding ingick den 7 juni 2017 ett avtal med Wermer Energilösningar Sverige AB ("Wermer") om förvärv av verksamheten i Wermer (dvs. ett inkråmsförvärv). Förvärvet avsåg (i) Wermers samtliga tecknade och pågående avtal, (ii) Wermers immateriella rättigheter, samt (iii) Wermers orderstock som uppgick till cirka 100 MSEK. Ersättning för förvärvet uppgick till cirka 1 MSEK som erlades genom en emission av 166 666 aktier i SENS Holding.

Överlåtelseavtal

SENS EnergiKomfort AB ingick den 19 september 2019 ett avtal med AB Grundstenen 163917, som är ett dotterbolag till Vi värmer Sverige AB, om inkråmsöverlåtelse av sin privatkundsverksamhet med fokus på bergvärme och luftvärme. Överlåtelsen omfattade personal, avtal, kundregister, inventarier samt tvistiga skulder och motkrav hänförliga till privatverksamheten samt varumärket "IQS EnergiKomfort". Överlåtelsen verkställdes den 1 oktober 2019.

Enligt överlåtelseavtalet erhåller SENS EnergiKomfort AB en rätt att under två år tilldelas borrhållskoncernens uppdrag som genereras i Vi värmer Sverige ABs, inklusive dotterbolags, verksamhet under förutsättning att parterna kommer överens om marknadsmässiga villkor och tidplan, dvs. en så kallad "right of first refusal".

Enligt överlåtelseavtalet har SENS EnergiKomfort AB åtagit sig att under tre år inte, direkt eller indirekt, bedriva privatkundsrelaterad verksamhet inom vissa geografiska marknader som kan anses konkurrera med den överlättna verksamheten.

Samarbetsavtal

SENS Geoenergy ingick den 12 juni 2013 ett återförsäljningsavtal med Hausvertrieb Tikkanen OY ("HT OY"). Enligt avtalet är HT OY exklusiv återförsäljare i Finland av SENS Geoenergy produkter inom marknadssegmentet idrottsanläggningar. Som återförsäljare ska HT OY köpa, marknadsföra och sälja SENS Geoenergys geosystem gentemot den finska marknaden. SENS Geoenergy är ansvarig för sålda produkter och tjänster för geosystemets funktion fungerar och ska därvid ansvara för eventuella reklamationer.

SENS Geoenergy ingick den 29 augusti 2013 även ett samarbetsavtal med HT OY som saluför övertryckshallar till bland annat idrottsbranschen. Enligt avtalet ska båda parter marknadsföra varandras produkter vid kontakt med kunder på den svenska marknaden. Parterna är berättigade till provision på de avtal om försäljning av geosystem/övertryckshallar som respektive part medverkar till. Provision ska utgå med 4 procent av det totala avtalspriset. Enligt avtalet förbinder sig även båda parter att inte, direkt eller indirekt, främja eller i övrigt inleda samarbete med annan rörande frågor som omfattas av, eller kan betraktas som närliggande till, parternas avtal.

TVISTER OCH RÄTTSLIGA PROCESSER

Inom ramen för den löpande verksamheten är Bolaget från tid till annat föremål för tvister, krav och administrativa förföranden. Bolaget har inte varit part i några rättsliga förfaranden eller skiljeförfaranden (inklusive icke avgjorda ärenden eller sådana som Bolaget är medvetet om kan uppkomma) under de senaste tolv månaderna, som nyligen har haft eller skulle kunna få betydande effekter på Bolagets finansiella ställning eller lönsamhet.

TILLSTÅND OCH LICENSER

Bolaget bedömer att Koncernen har alla väsentliga tillstånd och licenser som krävs för att bedriva sin verksamhet.

FÖRSÄKRINGAR

Styrelsen bedömer att SENS har ett för verksamhetens bedrivande tillfredställande försäkringsskydd för att täcka det ansvar som verksamheten ger upphov till. Det finns dock ingen garanti för att Bolaget inte drabbas av förluster som inte täcks av dessa försäkringar.

HANDLINGAR INFÖRLIVADE GENOM HÄNVISNING

SENS:s finansiella rapporter för räkenskapsåren 2019 och 2018 samt för perioderna januari - september 2020 och januari - september 2019 utgör en del av Memorandumet och skall läsas som en del därav. Dessa finansiella rapporter återfinns i SENS:s årsredovisningar för räkenskapsåren 2019 och 2018 samt i Bolagets internt upprättade delårsrapporter för perioderna januari - september 2020 och januari - september 2019 där hänvisningar görs enligt följande:

- **SENS:s årsredovisning för 2019**
förvaltningsberättelse (sidorna 4–5), förändring av eget kapital (sidan 9), resultaträkning (sidan 6), balansräkning (sidorna 7–8), kassaflödesanalys (sidan 10) och noter (sidorna 16–17).
- **SENS:s revisionsberättelse för 2019**
revisionsberättelse (sidorna 1–2).
- **SENS:s årsredovisning för 2018**
förvaltningsberättelse (sidorna 3–5), förändring av eget kapital (sidan 9), resultaträkning (sidan 6), balansräkning (sidorna 7–8), kassaflödesanalys (sidan 10), noter (sidorna 16–27) och revisionsberättelse (sidorna 29–30).
- **SENS:s internt upprättade delårsrapport för perioden januari – september 2020**
resultaträkning (sidan 5), balansräkning (sidorna 6–7), kassaflödesanalys (sidan 8) och förändring av eget kapital (sidan 9).
- **SENS:s internt upprättade delårsrapport för perioden januari – september 2019**
resultaträkning (sidan 8), balansräkning (sidorna 9–10), kassaflödesanalys (sidan 11) och förändring av eget kapital (sidan 12).

REVISIONSBERÄTTELSE

Uttalanden under räkenskapsåret 2019

SENS Holdings revisionsberättelse för räkenskapsåret 2019 har avvikit från standardformuleringen. Revisorn har gjort följande uttalande.

Väsentlig osäkerhetsfaktor avseende antagandet om fortsatt drift

Utan att det påverkar mina uttalanden vill jag fästa uppmärksamheten på förvaltningsberättelsen och informationen under rubriken Likviditetsrisk. Dessa förhållanden tyder på att det finns en väsentlig osäkerhetsfaktor som kan leda till betydande tvivel om företagets förmåga att fortsätta verksamheten.

Uttalanden under räkenskapsåret 2018

SENS Holdings (tidigare IQS Energikomfort AB (publ)) revisionsberättelse för räkenskapsåret 2018 har avvikit från standardformuleringen. Revisorn har gjort följande anmärkning under rubriken "Anmärkning".

Bolaget har under räkenskapsåret inte i rätt tid betalt avdragen skatt, sociala avgifter samt mervärdesskatt. Försummelsen har inte medfört någon skada för Bolaget utöver dröjsmålsräntor.

RÅDGIVARE

Finansiell rådgivare till Bolaget är Partner Fondkommission. Partner Fondkommission har även biträtt SENS med upprättandet av Memorandumet. Partner Fondkommission är Bolagets rådgivare vid Erbjudandet och kommer agera emissionsinstitut avseende Erbjudandet.

INTRESSEKONFLIKTER

Partner Fondkommission är, som nämnt ovan, finansiell rådgivare till Bolaget samt agerar emissionsinstitut i samband med Erbjudandet. Partner Fondkommission erhåller en på förhand avtalad ersättning i samband med Erbjudandet. Därutöver har Partner Fondkommission inga ekonomiska eller andra intressen i Erbjudandet. Det föreligger härutöver inte någon intressekonflikt inom förvaltnings-, lednings- och kontrollorgan eller hos andra personer i ledande befattningar i SENS och det finns inte heller några andra fysiska eller juridiska personer som är inblandade i Erbjudandet som har ekonomiska eller andra intressen i Bolaget.

TRANSAKTIONER MED NÄRSTÅENDE

De styrande principerna för vad som anses vara närståendetransaktioner framgår av regelverket IAS 24. I enlighet med detta regelverk har nedanstående närstående transaktioner ingåtts under den period som täcks av den historiska finansiella informationen fram till dagen för Memorandumets angivande.

Bolagets överenskommelser med närstående sker enligt marknadsmässiga principer och beskrivs nedan.

SENS Holding ingick den 21 juni 2018 ett konsultavtal med Olof Hermelin angående tjänsten som CFO. Enligt avtalet uppgick timarvodet till 1 500 SEK. Avtalet har sagts upp och löpte fram till den 13 februari 2019. Under räkenskapsåret 2018 uppgick de totala kostnaderna för avtalet till 633 KSEK och under räkenskapsåret 2019 uppgick de totala kostnaderna för avtalet till 411 KSEK.

SENS Holding ingick den 20 juli 2018 ett konsultavtal med Sverker Littorin på Momentor AB angående tjänsten som ansvarig för Bolagets Investor relations. Sverker Littorin är styrelseledamot i Bolaget sedan 2018. Kostnaden för Bolaget för tjänsterna som omfattas av avtalet uppgår till 25 000 SEK per månad. Avtalet gäller tills vidare.

SENS Holding ingick den 3 oktober 2018 ett konsultavtal med Mikael Zar angående tjänsten som platschef i Arninge. Enligt avtalet uppgick timarvodet till 400 SEK i timmen. Avtalet har sagts upp och löpte fram till den 1 april 2019. Under räkenskapsåret 2018 uppgick de totala kostnaderna för avtalet till 197 KSEK och under räkenskapsåret 2019 uppgick de totala kostnaderna för avtalet till 170 KSEK.

SENS Geoenergy Storage AB förvärvade den 19 oktober 2018 en portfölj med fordringar och skulder till en kostnad om 1 SEK av SENS Holdings största ägare JN GeoEnergy Invest AB. Förvärvade fordringarna uppgick till 471 639 SEK och förvärvade skulderna uppgick till 338 471 SEK.

SENS Holding ingick den 12 december 2018 ett låneavtal om 500 000 SEK med Inter Nos AB som Albert Elfström är styrelseledamot och verkställande direktör i. Lånet löpte med en ränta om 10 procent på hela beloppet att betala vid förfallodagen. Lånet är återbetalt per den 10 januari 2019.

SENS Holding ingick den 20 december 2018 ett låneavtal med Inter Nos AB om 500 000 SEK. Lånet löpte med en ränta om 50 000 SEK under dess löptid om 21 dagar. Lånet är återbetalt per den 10 januari 2019.

Wessman drilling solutions AB ingick den 15 januari 2019 ett underentreprenörsavtal med Brunnsborrning i Sörbo AB som ägs av Johan Janssons far Kent Jansson. Enligt avtalen ska underleverantörerna för uppdragsgivarens räkning utföra energiborrning och andra nära relaterade tjänster. Avtalen gäller tills vidare med en månads uppsägningstid för båda parter. Under räkenskapsåret 2019 uppgick de totala kostnaderna för avtalet till 1 328 KSEK.

Lån från närstående

SENS Geoenergy Storage AB ("SENS Geoenergy") ingick den 30 april 2016 ett låneavtal med JN GeoEnergi Invest AB om 1 792 481 SEK. Per dagen för detta Memorandum är räntan 3,95 procent och utestående lånebelopp är 1 450 731 SEK. Lånet löper tills vidare.

SENS Holding ingick den 19 september 2019 ett bryggfinansieringsavtal med Jean Nicou om 1 000 000 SEK. Lånet löper med en ränta om 5 procent som kapitaliseras fram till att lånet förfaller. Lånet har förlängts och löper tills vidare. Bolaget har återbetalt 600 000 SEK.

SENS Holding ingick den 10 mars 2020 ett låneavtal med Jean Nicou om 1 000 000 SEK. Lånet löper med en ränta om 6 procent som kapitaliseras fram till att lånet förfaller. Lånets löptid är 12 månader och det förfaller såldes till betalning den 10 mars 2021.

Under perioden mellan den 11 september 2018 och den 21 april 2020 har SENS Holding ingått låneavtal om totalt 55 000 655 SEK med Meus Liberi Tripudium AB. Räntan på samtliga lån var 6 procent. Av det totala lånet har 3 000 000 SEK konverteras till aktier den 30 november 2020 genom en kvittningsemission. Vid tidpunkten för memorandumet återstår totalt 52 000 655 SEK av de utestående låneavtalen. Flertalet av dessa lån, motsvarande ett totalt belopp om 51 300 655 SEK, har förlängts och löper tills vidare. Ett resterande lån, motsvarande ett totalt belopp om 700 000 SEK, har en löptid på 12 månader och förfaller till betalning den 10 mars 2021. Av det utestående lånet skall 4 065 145 SEK kvittas i den nu förestående Företrädesemissionen.

Lånen ovan har Bolaget tagit upp av sina större aktieägare på marknadsmässiga villkor. Samtliga ovanstående lån är amorteringsfria.

TECKNINGSFÖRBINDELSER OCH EMISSIONSGARANTIER

Nedanstående personer ("Tecknarna" eller "Garanterna") har antingen lämnat en teckningsförbindelse alternativt gentemot Bolaget och varandra åtagit sig att, för det fall samtliga nya aktier inte har tecknats med stöd av teckningsrätter eller av personer som anmält sig för teckning utan stöd av teckningsrätter, teckna och betala nya aktier till ett belopp om sammanlagt cirka 14,1 MSEK ("Totalt säkerställt belopp") varav cirka 4,1 MSEK i totala teckningsförbindelser och 10,0 MSEK i totala emissionsgarantier. Summan av teckningsförbindelser och emissionsgarantier uppgår till cirka 14,1 MSEK motsvarande cirka 100 procent av emissionsvolymen.

Emissionsgarantierna medför ingen rätt att få tilldelning i Företrädesemissionen utan endast en skyldighet att teckna aktier i mån av behov. Emissionsgarantierna gäller under förutsättning att utfallet av teckning av aktier i Företrädesemissionen har skett till ett belopp som sammanlagt understiger Totalt Säkerställt Belopp. För det fall Företrädesemissionen tecknas för ett belopp understigande Totalt Säkerställt Belopp förbinder sig emissionsgaranterna att teckna mellanskillnaden pro rata under antagande att samtliga emissionsgaranterna infriar sina åtaganden enligt avtal.

Styrelsen för Bolaget bedömer att teckningsåtagarna har god kreditvärdighet och således kommer att kunna infria sina respektive åtaganden. Åtaganden är emellertid inte säkerställda genom bankgaranti, spärrmedel eller pantsättning eller liknande arrangemang. Teckningsåtagarnas åtaganden är förenade med vissa villkor avseende bland annat att en viss spridning av Bolagets aktier uppnås i samband med Erbjudandet. För det fall något av dessa villkor inte uppfylls finns det en risk för att åtaganden inte uppfylls.

Teckningsförbindelser

SENS har erhållit teckningsförbindelser om cirka 4,1 MSEK, motsvarande cirka 29 procent av emissionsvolymen från nedanstående bolag ("Tecknarna"). Tecknarna har gentemot Bolaget åtagit sig att teckna aktier för det belopp som anges nedan. För dessa teckningsförbindelser utgår ingen ersättning.

Meus Liberi Tripudium AB (MLT) avser uppfylla sitt teckningsåtagande genom kvittning av totalt 4 065 145 SEK av MLT:s lån utgivna till Bolaget. För mer information om MTL:s lån utgivna till Bolaget, se "Transaktioner med närstående" under avsnittet "Legala frågor och kompletterande information" nedan.

Namn	Teckningsförbindelse (SEK)	Andel av erbjudandet (%)
Meus Liberi Tripudium AB (MLT)	4 065 145	29%
Summering	4 065 145	29%

Emissionsgarantier

SENS har erhållit garantiåtaganden om 10,0 MSEK, motsvarande cirka 71 procent av emissionsvolymen från nedanstående personer ("Garanterna"). Garanterna har åtagit sig att teckna och betala de nya aktierna som inte blir tecknade av andra tecknare i Nyemissionen, för de respektive belopp som anges nedan. För garantiåtaganden utgår en ersättning som uppgår till tio (10) procent av det garanterade beloppet i det fall garanterna vill ha ersättningen utbetald kontant. Ersättningen kan alternativt, om så garanten önskar, betalas genom riktad emission av units. I detta fall är ersättningen tolv (12) procent av garanterat belopp och den riktade emissionen genomförs i sådant fall i enlighet med vad som beskrivs nedan.

I syfte att erlagga ersättning till garanterna i form av units, i det fall garanterna så önskar, har styrelsen i Bolaget beslutat att genomföra en riktad emission om högst 579 710 units till garanterna. Den riktade emissionen innebär att högst 579 710 units emitteras genom en nyemission med avvikelse från aktieägarnas företrädesrätt. Varje unit i den riktade emissionen består av tre (3) nya aktier, två (2) teckningsoptioner av serie TO3 och två (2) teckningsoptioner av serie TO4. Den riktade emissionen genomförs på samma villkor som Företrädesemissionen. Detta innebär att högst 1 739 130 nya aktier, högst 1 159 420 nya teckningsoptioner av serie TO3 och högst 1 159 420 nya teckningsoptioner av serie TO4. Teckningsoptionerna av serie TO3 respektive serie TO4 har samma villkor som teckningsoptionerna av serie TO1 respektive TO2, med den skillnaden att teckningsoptionerna av serie TO3 och TO4 inte upptas till handel på NGM Nordic SME.

Namn	Emissionsgaranti (SEK)	Andel av erbjudandet (%)
Wilhelm Risberg	2 250 000	16%
Modelio Equity AB	2 250 000	16%
Fredrik Lundgren	2 250 000	16%
Darius Hosseinian	1 000 000	7%
Tommy Ure	1 000 000	7%
Gehard Dal	750 000	5%
Yakamoto AB	500 000	4%
Summering	10 000 000	71%

ÖVRIGT

- Det föreligger inga inskränkningar i rätten att fritt överlåta aktier i SENS.
- Det har inte förekommit några offentliga uppköpserbjudanden ifråga om emittentens aktier under det innevarande eller det föregående räkenskapsåret.

Vissa skattefrågor i Sverige

Nedan redovisas vissa skattekonsekvenser som kan aktualiseras för fysiska personer och aktiebolag i anledning av Erbjudandet. Sammanfattningen är baserad på nu gällande regler och är endast avsedd som allmän information för aktieägare som är obegränsat skattskyldiga i Sverige, såvida inte annat anges. Redogörelsen behandlar inte värdepapper som innehas som lagertillgångar i näringsverksamhet eller av handelsbolag. Vidare behandlas inte de särskilda reglerna om skattefri kapitalvinst (inklusive avdragsförbud för kapitalförlust) och utdelning i bolagssektorn som kan bli tillämpliga på innehav av aktier i Bolaget som anses näringsbetingade. Inte heller omfattas de särskilda regler som kan bli tillämpliga på innehav i bolag som är eller tidigare har varit s.k. fåmansföretag eller på aktier som förvärvats med stöd av s.k. kvalificerade aktier i fåmansföretag. Beträffande vissa kategorier av skattskyldiga gäller särskilda skatteregler. Beskattningen av varje enskild aktieägare beror på dennes speciella situation. Varje aktieägare och innehavare av teckningsrätter rekommenderas därför att rådfråga en skatterådgivare för att få information om de särskilda konsekvenser som kan uppstå i det enskilda fallet, inklusive tillämpligheten och effekten av utländska regler och skatteavtal. Bolaget tar ej på sig ansvaret för att innehålla källskatt.

BESKATTNING VID AVYTTRING AV AKTIER

Fysiska personer

Fysiska personer beskattas för hela den eventuella kapitalvinsten i inkomstslaget kapital vid försäljning eller annan avyttring av aktier. Skatt tas ut med 30 procent av kapitalvinsten om det är fråga om marknadsnoterade aktier. Kapitalvinst respektive kapitalförlust beräknas som skillnaden mellan försäljningsersättningen efter avdrag för eventuella försäljningsutgifter och de avyttrade aktiernas omkostnadsbelopp (anskaffningsutgift). Vid kapitalvinstberäkningen används genomsnittsmetoden. Enligt denna skall omkostnadsbeloppet för en aktie utgöras av det genomsnittliga omkostnadsbeloppet för aktier av samma slag och sort. Vid försäljning av marknadsnoterade aktier får omkostnadsbeloppet alternativt bestämmas enligt schablonmetoden till 20 procent av försäljningsersättningen efter avdrag för försäljningsutgifter. Uppkommer kapitalförlust på marknadsnoterade aktier är denna fullt avdragsgill mot skattepliktiga kapitalvinster samma år på aktier och andra marknadsnoterade delägarätter utom andelar i investeringsfonder som enbart innehåller svenska fordringsrätter (räntefonder). Kapitalförlust som inte kan kvittas på detta sätt är avdragsgill med 70 procent mot annan inkomst av kapital. Uppkommer underskott i inkomstslaget kapital medges skattereduktion mot kommunal och statlig inkomstskatt samt fastighetsskatt och kommunal fastighetsavgift. Skattereduktion medges med 30 procent av underskott som inte överstiger 100 000 kr och med 21 procent av resterande del. Ett sådant underskott kan inte sparas till senare beskattningsår.

Juridiska personer

För aktiebolag beskattas alla inkomster, inklusive skattepliktiga kapitalvinster och utdelningar, i inkomstslaget näringsverksamhet med en skattesats om 21,4 procent. Kapitalvinster och kapitalförluster beräknas på samma sätt som beskrivits ovan avseende fysiska personer. Avdragsgilla kapitalförluster på aktier och andra delägarätter får endast dras av mot skattepliktiga kapitalvinster på aktier och andra delägarätter. En sådan kapitalförlust kan även, om vissa villkor är uppfyllda, kvittas mot kapitalvinster i bolag inom samma koncern, under förutsättning att koncernbidragsrätt föreligger mellan bolagen. Kapitalförluster som inte har kunnat utnyttjas ett visst år får dras av mot kapitalvinster på aktier och andra delägarätter under efterföljande beskattningsår utan begränsning i tiden. Särskilda skatteregler gäller för vissa speciella företagskategorier, exempelvis investeringsfonder, investmentföretag och försäkringsföretag.

BESKATTNING VID UTDELNING

För privatpersoner beskattas utdelning i inkomstslaget kapital med en skattesats om 30 procent. För fysiska personer som är bosatta i Sverige innehålls normalt preliminär skatt avseende utdelning med 30 procent på utdelat belopp. Den preliminära skatten innehålls av Euroclear Sweden eller, beträffande förvaltarregistrerade aktier, av förvaltaren. För aktiebolag beskattas utdelning i inkomstslaget näringsverksamhet med en skattesats om 21,4 procent.

AKTIEÄGARE SOM ÄR BEGRÄNSAT SKYLDIGA I SVERIGE

Aktieägare i Bolaget som är begränsat skattskyldiga i Sverige, och som inte bedriver näringsverksamhet från ett fast driftställe i Sverige, beskattas normalt inte i Sverige för kapitalvinster vid avyttring av aktier. Dessa aktieägare kan dock bli föremål för beskattning i sin hemviststat. Sådan aktieägare bör därför rådfråga skatterådgivare i sin hemviststat. Enligt en särskild regel är dock fysiska personer som är begränsat skattskyldiga i Sverige föremål för beskattning i Sverige vid avyttring av aktier i Bolaget, om de vid något tillfälle under de 10 närmaste föregående kalenderåren varit bosatta i Sverige eller stadigvarande vistats här. Beskattningsrätten kan dock vara begränsad genom de skatteavtal som Sverige ingått med andra länder. För aktieägare som är begränsat skattskyldiga i Sverige och som erhåller utdelning från svenskt aktiebolag uttas normalt svensk kupongskatt. Kupongskattesatsen är 30 procent. Skattesatsen är dock i allmänhet reducerad genom dubbelbeskattningsavtal. Avdraget för kupongskatt verkställs normalt av Euroclear Sweden eller annan som Bolaget har anlitat eller, beträffande förvaltarregistrerade aktier, av förvaltaren. Om Bolaget inte har uppdragit åt Euroclear Sweden eller annan att skicka utdelningen skall avdraget verkställas av Bolaget.

INVESTERARAVDRAG VID FÖRVÄRV AV AKTIER

Ett investeraravdrag infördes den 1 december 2013 som tillämpas på investeringar gjorda efter den 30 november 2013. Genom avdraget kan fysiska personer som är skattskyldiga i Sverige och mot kontant betalning förvärvar andelar i bland annat ett svenskt rörelsedrivande aktiebolag av mindre storlek i samband med företagets bildande eller vid en nyemission i vissa fall få göra avdrag för hälften av betalningen för andelar i inkomstslaget kapital, dock högst 650 000 SEK per person och år, vilket motsvarar förvärv av andelar för 1 300 000 SEK. Investerarnas sammanlagda betalning för andelar i ett och samma företag får uppgå till högst 20 000 000 SEK per år. Om flera investerares underlag för investeraravdrag för ett och samma företag tillsammans överstiger 20 miljoner SEK under ett kalenderår, skall underlagen minska proportionellt så att underlagen tillsammans inte överstiger 20 miljoner SEK. Sedan 1 januari 2019 gäller att en investerare inte får göra investeraravdrag om denne (eller någon närstående) äger eller har ägt andelar i företaget någon gång under perioden den 1 januari två år före beskattningsåret fram till det datum då andelarna förvärvas. Detta gäller oavsett om investeraren äger eller har ägt andelarna direkt eller indirekt och det gäller även om investeraren äger eller ägde andelar i ett annat företag inom samma koncern. Därutöver finns en rad andra krav på såväl investeraren som det företag man investerat i, bland annat när det gäller innehav vid utgången av beskattningsåret, värdeöverföringar till investeraren, löneunderlag, interna förvärv och företagets ekonomiska situation. Ett beviljat avdrag skall vidare återföras under vissa förutsättningar. Varje aktieägare och innehavare av teckningsrätter rekommenderas därför att rådfråga en skatterådgivare för att få information om reglerna kan vara tillämpliga och konsekvenserna av dem i det enskilda fallet.

INVESTERINGSSPARKONTO

För fysiska personer som innehar aktierna i Investeringsparkonto utgår ingen reavinstskatt vid försäljning av aktierna. Det föreligger inte heller någon avdragsrätt vid förlust vid eventuell försäljning av aktierna. För eventuell utdelning på aktierna erläggs ingen källskatt. All beskattning sker via en avkastningsskatt som baseras på kapital-basen för kontot, oavsett om det gjorts vinst eller förlust på kontot. Avkastningsskatten är ca 0,75 procent, och betalas varje år.

Bolagsordning

Bolagsordning för SUSTAINABLE ENERGY SOLUTIONS SWEDEN HOLDING AB (PUBL)

Org.nr. 556530–5868. Denna Bolagsordning antogs vid en extra bolagsstämma den 4 februari 2021.

§ 1. Företagsnamn

Bolagets firma är Sustainable Energy Solutions Sweden Holding AB. Bolaget är publikt (publ).

§ 2. Säte

Styrelsen ska ha sitt säte i Stockholm(län), Stockholms (kommun).

§ 3. Verksamhet

Bolagets verksamhet ska vara att, direkt och indirekt, bedriva försäljning inom energibesparande produkter samt produkter som befrämjar boendemiljön, såväl hälsa som komfort och därmed förenlig verksamhet.

§ 4. Aktiekapital

Aktiekapitalet ska vara lägst 11 250 000 och högst 45 000 000 kronor.

§ 5. Antal aktier

Lägst 45 000 000 stycken och högst 180 000 000 stycken aktier. Alla aktier ska vara av samma serie.

§ 6. Styrelse

Styrelsen ska bestå av lägst 3 och högst 7 styrelseledamöter.

§ 7. Revisorer

För granskning av aktiebolagets årsredovisning jämte räkenskaperna samt styrelsens och verkställande direktörens förvaltning utses 1-2 revisorer med eller utan revisorssuppleanter.

§ 8. Kallelse

Kallelse till årsstämma samt kallelse till extra bolagsstämma där fråga om ändring av bolagsordningen kommer att behandlas ska ske tidigast sex och senast fyra veckor före stämman.

Kallelse till annan extra bolagsstämma ska ske tidigast sex och senast två veckor före stämman.

Kallelse till Årsstämma och extra bolagsstämma ska ske genom annons i Post&Inrikes Tidningar och hållas tillgänglig på Bolagets webbplats. Att kallelse har skett ska annonseras i Svenska Dagbladet.

För att få delta i förhandlingarna på bolagsstämma ska aktieägare vara upptagen i utskrift av hela aktieboken avseende förhållanden 5 vardagar före stämman, dels göra anmälan hos Bolaget den dag som anges i kallelse till stämman. Denna dag får inte vara söndag, annan helgdag, lördag, midsommarafton, julafton eller nyårsafton och inte infalla tidigare än femte vardagen före stämman.

Aktieägare eller ombud för aktieägare får vid bolagsstämma medföra högst två biträden. Biträde åt aktieägare får medföras vid bolagsstämma endast om aktieägare i förväg anmält antalet biträden till Bolaget. Sådan anmälan ska göras senast då anmälan för aktieägares deltagande vid bolagsstämma ska vara gjord.

§ 9. Ärenden på årsstämman

På årsstämman ska följande ärenden behandlas.

1. Val av ordförande.
2. Upprättande och godkännande av röstlängd.
3. Val av en eller två justeringsmän.
4. Prövande av om stämman blivit behörigen sammankallad.
5. Godkännande av dagordning.
6. Framläggande av årsredovisningen och revisionsberättelsen.
7. Beslut om följande.
 - a) Fastställande av resultaträkningen och balansräkningen.
 - b) Dispositioner beträffande aktiebolagets vinst eller förlust enligt den fastställda balansräkningen och
 - c) Ansvarsfrihet åt styrelseledamöterna och verkställande direktören.
9. Fastställande av arvoden till styrelsen och revisorerna.
10. Val till styrelsen och i förekommande fall av revisorer.
11. Annat ärende, som ska tas upp på stämman enligt aktiebolagslagen (2005:551) eller bolagsordningen.

§ 10. Räkenskapsår

Aktiebolagets räkenskapsår ska vara 1 januari – 31 december

§ 11 Avstämningsförbehåll

Den aktieägare eller förvaltare som på avstämningsdagen är införd i aktieboken och antecknad i ett avstämningsregister, enligt 4 kap. lagen (1998:1 479) om kontoföring av finansiella instrument eller den som är antecknad på avstämningskonto enligt 4 kap. 18§ första stycket 6-8 nämnda lag, ska antas vara behörig att utöva de rättigheter som framgår av 4 kap. 39§ aktiebolagslagen.

Adresser

BOLAGET

Sustainable Energy Solutions Sweden Holding AB (publ)
Svarvarvägen 26
142 50 Skogås
Tel. +46 (0)8 23 20 50
www.sens.se

FINANSIELL RÅDGIVARE

Partner Fondkommission AB
Lilla Nygatan 2
SE- 411 09 Göteborg
Tel. +46 (0)31-761 22 30
www.partnerfjk.com

REVISOR

Johan Kaijser
Allians Revision & Redovisning AB
Rosenlundsgatan 54
Box 38202
100 64 Stockholm

KONTOFÖRANDE INSTITUT

Euroclear Sweden AB
Klarabergsviadukten 63
SE-111 64 Stockholm
Tel. +46 (0)8-402 90 00