



Delårsrapport

Januari – September 2021

Sustainable Energy Solutions Sweden Holding AB

556530-5868

Q3

SENS i korthet

Om Bolaget

Sustainable Energy Solutions Sweden Holding AB (publ), SENS, utvecklar projekt inom energisystem till attraktiva investeringsmöjligheter. Bolaget har nu ett tillväxtfokus inom storskalig hållbar energilagring och bygger projektportfölj av potentiella investeringar inom lagring. Bolaget fortsätter samtidigt sin verksamhet med att bistå kunder, så som fastighetsägare och energibolag, att öka sin lönsamhet och minska sin negativa klimatpåverkan med hjälp av innovativa helhetslösningar.

SENS storskaliga projektlösningar innefattar energilagring genom pumpkraftverk i nedlagda gruvor, samt att bolaget designar och utvecklar projekt inom borrhålslager för lagring av energi genom värme för en mer effektiv användning och återvinning av energi i fastigheter och fjärrvärmenät. SENS lösningar möjliggör omställningen mot en fossilfri och CO2 neutral energiförsörjning både lokalt och nationellt.

Senaste kvartalet i korthet

Under senaste kvartalet har SENS ökat fokus på storskalig energilagring och på att bygga vidare på projektportföljen. Den nya strategin avser att kommersialisera projektportföljen och under kvartalet har SENS ingått samarbeten med olika industriella partners på flera internationella marknader.



"Sammanfattningsvis kan jag konstatera att det har varit ett händelserikt kvartal för SENS. Vi ligger helt rätt i tiden och är förvåntansfulla inför framtiden. Jag ser fram emot att fortsätta leda SENS och i vår resa mot en mer hållbar energiförsörjning."

Lise Toll

Inom samarbetena har SENS nu gått vidare med ett antal utvalda gruvor för att säkra och utreda dess förutsättningar för energilagring, och på så sätt bygga portfölj av investeringar.

Den rådande energidebatten pekar på behovet av att effektivisera energiförbrukningen och behovet av lösningar för att kunna lagra förnybar el. SENS ligger helt rätt i tiden för att erbjuda lösningar i framkant inom de områdena och efterfrågan väntas öka exponentiellt runtom i världen. SENS är redo att svara upp till efterfrågan.

Perioden i siffror	Jul-sep 2021	Jul-sep 2020	Jan-sep 2021	Jan-sep 2020	Helår 2020
Nettoomsättning (Mkr)	6,1	17,3	24,7	62,4	87,4
Rörelseresultat (Mkr)	-11,6	-4,7	-26,7	-20,3	-22,4
Resultat efter skatt (Mkr)	-11,9	-1,7	-28,8	-19,8	-28,5
Resultat per aktie (kr)	-0,06	-0,14	-0,14	-1,64	-1,05
Eget kapital (Mkr)	56,5	-43,0	56,5	-43,0	-48,7
Eget kapital per aktie (kr)	0,27	-3,56	0,27	-3,56	-1,79
Totalt antal aktier	208 412 444	12 089 513	208 412 444	12 089 513	27 170 026

Väsentliga händelser under tredje kvartalet

Den 8 juli meddelade SENS att Bolaget har tecknat en avsiktsförklaring med det statligt ägda gruvbolaget DIAMO i Tjeckien om att utveckla pumpkraft i en av deras gruvor. SENS genomför nu förstudie enligt plan.

Den 20 juli meddelade SENS att Bolaget inledde ett samarbete med energibolaget Eesti Energia som är helägt av estniska staten. Samarbetet avser att utveckla pumpkraft i Estland och överenskommelsen gäller en förstudie för en anläggning som parterna skall bygga tillsammans, som sedan skall skalas upp till en storskalig anläggning.

Den 18 augusti meddelar SENS att Bolaget byter VD. Den 1 oktober tillträder Lise Toll som VD för SENS, som ett led i Bolagets satsning på stora energiprojekt. Nuvarande VD, Calle Wellenius, lämnar SENS efter två år som VD där han lett transformeringen av bolaget och utvecklat det i riktning mot större projektåtaganden.

Den 31 augusti meddelade SENS att Bolaget inleder en satsning att kommersialisera sin patentportfölj. SENS beslutade att utveckla verksamheten genom att inleda kommersialisering av bolagets patentportföljer med ambitionen att säkra kritiska affärer framöver.

Den 1 september meddelade SENS att Bolaget har tecknat ett joint venture avtal med Boson Energy, en Luxemburgbaserad leverantör av väte- och rena energilösningar. Gemensamt kommer parterna att fokusera på projektutveckling för vätgas-produktion, pumpkraftverk och säsongslagring av värme i Polen.

Den 16 september meddelade SENS att teckningskursen i SENS optionsserier TO1 samt TO3 har fastställts i enlighet med gällande optionsvillkor till 0,29 SEK per aktie. Anmälningssperioden inleds 17 september och pågår till och med den 30 september 2021.

Den 29 september meddelade SENS att Bolaget har ingått i ett samarbetsavtal med det sydafrikanska konsultföretaget Oloenviron Pty. Samarbetet fokuserar på nyttjande av sydafrikanska uttjänade gruvor för att kunna lagra förnybar energi från sol och vindkraft i landet.

Bolaget har sett över hur förvärvet av Pumped Hydro Storage Sweden AB har redovisats och fastställt att man vill redovisa det i koncernens balansräkning istället för endast på moderbolagsnivå. Koncernens balansräkning utökas därmed med Tkr 71 419 i form av goodwill och stärker koncernens egna kapital med motsvarande siffra.

Väsentliga händelser efter periodens utgång

Den 6 oktober meddelade SENS att teckningsoptioner av serie TO1 samt TO3 tecknades till cirka 81 procent och tillför Bolaget cirka 3.5 MSEK. Efter registrering hos Bolagsverket kommer det totala antalet aktier i SENS att öka med 11 990 281 och uppgå till 220 402 725. Aktiekapitalet kommer att öka med 1 194 531 kronor och uppgå till 21 957 611 kronor.

Den 6 oktober meddelade SENS att Bolaget har ingått i ett samarbete med thyssenkrupp Uhde Africa

kring underjordiska pumpkraftslager (RUPHES) i Sydafrika. Samarbetet avser en förstudie på en specifik site i Sydafrika med målsättningen att utveckla ett fullskaligt projekt tillsammans. thyssenkrupp Uhde Africa samarbetar med ett antal internationella bolag kring möjligheten att återanvända övergivna gruvor där nu även SENS kommer ingå.

Den 7 oktober meddelade SENS att Bolagets VD Lise Toll har köpt 707 356 aktier i Bolaget.

Kommentar från Lise Toll, VD

Jag har lagt hela mitt arbetsliv till energifrågor och här kommer jag att fortsätta. En mer spännande värld där teknik, ekonomi och samhällsbyggnad möts får man leta efter. Redan för 10 år sedan när jag arbetade med att utveckla storskaliga vindkraftsparker blev det tydligt för mig att ett förnybart energisystem är möjligt om vi kan hitta hållbara sätt att lagra den förnybara energin på. Nu när mer förnybar energi har introducerats till vårt energisystem ser vi hur priserna på el påverkas av om det finns goda vindresurser eller inte. Sådana förutsättningar lägger grunden för en intressant marknad för energilagring. I ett förnybart energisystem är flexibilitet och lagring viktiga komponenter och den som sitter på lösningarna för det ser jag har en mycket spännande tillväxtresa framför sig.

Det är med den bakgrunden jag nu tar mig an uppdraget att leda SENS till att bli en framgångsrik projektutvecklare av storskalig lagring av energi. Jag är tacksam för förtroendet och ser fram emot att leda SENS genom denna resa.

Det har hänt mycket under perioden. Inom de pågående affärsområdena Konsult & Dataanalys samt Fastighetsnära tjänster har vi levererat energilösningar och utredningar åt bland annat Catena och Uppsala hem. Därtill har vårt team på dataanalys haft intressanta uppdrag åt flera av fjärrvärmebolagen i Sverige.

En stor fokus under perioden har legat på att avveckla borrarverksamheten. Vi ser hur nettoresultatet har belastats av betydliga nedläggningskostnader och uppsägningskostnader associerade med avvecklingen vilka ska ses som en engångskostnad för detta kvartal. Att avvecklingen nu är genomförd gör att vi kan ha fokus på pågående affärer samt utvecklingen av projekt inom energilagring vilket är bra.

Vi har under perioden ökat vår globala tillväxt på marknader där vi ser att våra energilagringlösningar har goda förutsättningar. Vår strategi är att komma in på dessa marknader genom att etablera partnerskap med lokala,

industriella parter. Vi har under perioden arbetat flitigt och under juli inleddes två nya samarbeten med två statligt ägda bolag. Det första avsåg ett samarbete med det tjeckiska gruvbolaget DIAMO för att undersöka möjligheterna att utveckla ett pumpkraft i en av deras gruvor. Strax därefter ingick vi i ett samarbete tillsammans med det statligt ägda energibolaget Eesti Energia från Estland. Samarbetet avser även där att undersöka möjligheterna att använda gruvor i Estland för att anlägga en underjordisk pumpkraftsanläggning. SENS ansvarar för den tekniska lösningen, affärsmodelleringen samt upplägg för projektfinansiering. Båda samarbetena fortskrider nu enligt plan och vi arbetar aktivt med att utreda gruvorna och utveckla projekten.

Vidare tecknade vi ett joint venture-avtal med Boson Energy gällande att samarbeta på den Polska marknaden.

En annan marknad med ett stort behov av förnybar energi och effektiva energilagringlösningar är Sydafrika. Vi har under tredje kvartalet inlett två nya samarbeten i Sydafrika. I slutet av september ingick vi i ett samarbetsavtal med sydafrikanska konsultföretaget Oloenviron Pty som medförde att vi etablerat ett Joint venture bolag i Sydafrika. Fokus kommer kretsa kring nyttjandet av sydafrikanska gruvor för att lagra grön energi genom SENS teknik. Vi ingick även i ett samarbete med thyssenkrupp Uhde Africa, ett dotterbolag till tyska industrikoncernen thyssenkrupp AG, där samarbetet avser en förstudie med målsättningen att utveckla ett fullskaligt projekt tillsammans.

Sammanfattningsvis kan jag konstatera att det har varit ett händelserikt kvartal för SENS. Vi ligger bra i tiden med den pågående energiomställning och ser ingen anledning till att vi kommer sakta ner tempot, snarare tvärtom. Jag ser fram emot att fortsätta leda SENS och vår resa mot en mer hållbar energiförsörjning.

Lise Toll, VD SENS

Om SENS

Bolaget i kort

Sustainable Energy Solutions Sweden Holding AB (publ), SENS, utvecklar projekt inom energisystem till intressanta investeringsmöjligheter och för en resurseffektiv energianvändning. Bolaget har nu ett tillväxtfokus inom storskalig hållbar energilagring och bygger projektporfölj av intressanta investeringar inom lagring. Bolaget fortsätter även att hjälpa sina befintliga kunder så som fastighetsägare och energibolag, som vill öka sin lönsamhet och minska sin negativa klimatpåverkan med hjälp av våra innovativa helhetslösningar

SENS har sin historia i energibolag liksom i utvecklingsbolag för geoenergi, och det är mixen av kompetens och erfarenhet som hjälper SENS att skapa innovativa lösningar åt koncernens kunder. Idag har Bolaget fyra olika affärsben i sin verksamhet:

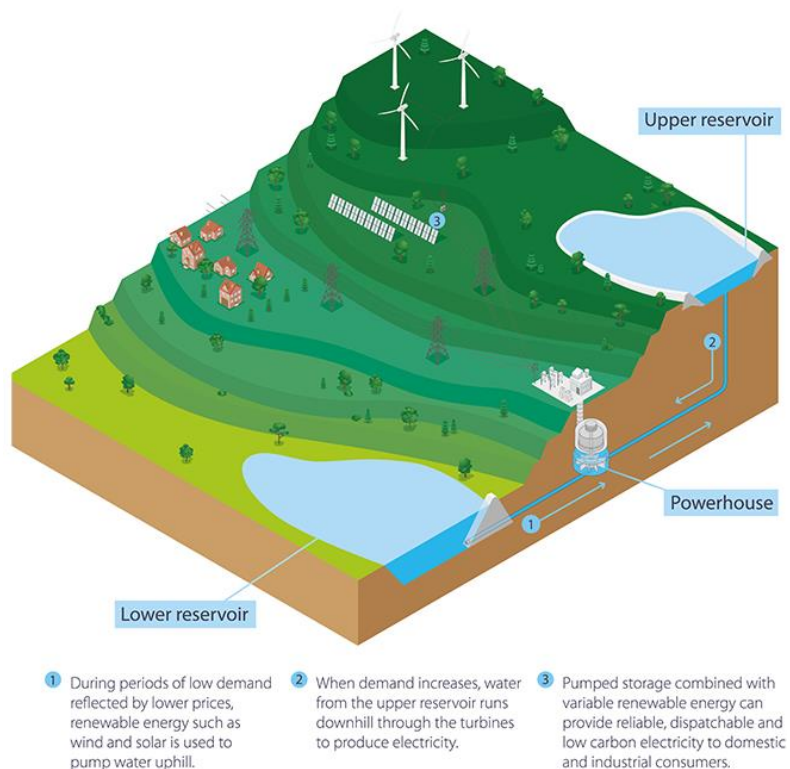
- Pumped Hydro Storage (PHS)
- Fastighetsnära energisystem som designas och byggs av SENS
- Högtemperaturlager
- Konsulttjänster och dataanalys

Pumped Hydro Storage (PHS)

Pumpkraftverk är en teknologi som funnits i över 100 år och som idag redan tillgodoser ca 94% av all ellagring i världen.

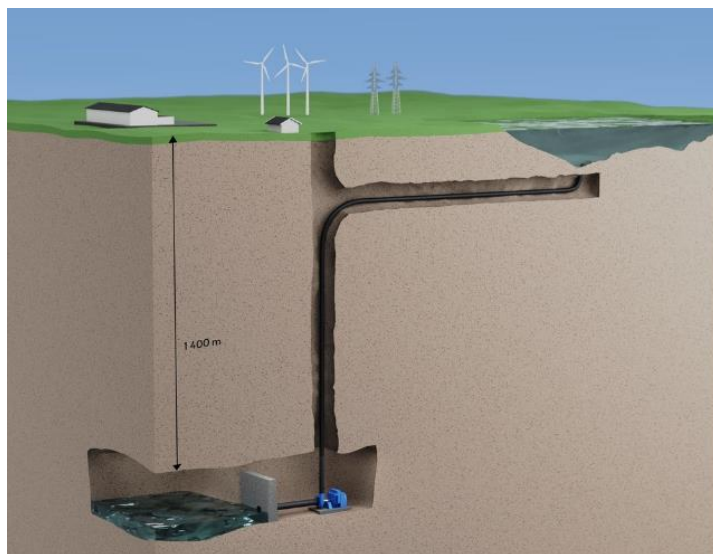
Genom att utnyttja vattnets gravitationskraft i ett cirkulärt system bestående av två reservoarer på olika nivåer som är förenade med pumpkraftverk, som kan generera elektricitet när vatten rinner igenom, och kan pumpa upp vatten via pumpar, resulterar det i ett storskaligt lager av energi.

SENS unika lösning bygger på att istället för att göra intrång på naturens naturliga vattenreservoarer så nyttjas redan befintliga utnyttjade reservoarer genom att återanvända underjordiska gruvor. På så sätt möjliggörs storskalig och hållbar energilagring med mogen teknologi som klarar av att operera i över 50 år, utan behov av känsliga jordartsmetaller. Samtidigt bibehålls en hög effektivitet om ca 75–80% över hela livslängden.

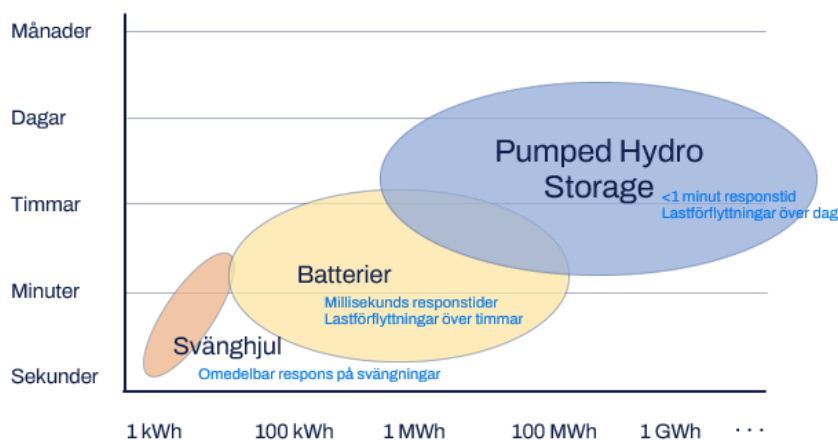


Detta genom att nyttja höjdskillnaden i underjordiska gruvor, vilket öppnar upp för marknader som annars saknar naturliga höjdskillnader, tillskillnad från tex. Norden.

Givet de fysikaliska egenskaperna som PHS bygger på, möjliggör denna teknologi långtids-lagring av energi, dvs det kostar inget på PHS system ifall vattnet lagras i en timme eller sex timmar. Med en växande andel av elproduktion från solkraft och vindkraft, som ett resultat av de globala miljömålen som många länder har åtagit sig, skapas det svängningar i både elpriser som instabilitet i elnäten. Därmed passar PHS lagringsförmåga väl för att balansera (lagra) förnyelsebar energi.



- Tekniken ger gruvbolag möjlighet att nyttja nedlagda och uttjänta gruvor till hållbar energilagring, vilket hjälper dem att skapa hållbarhetsvärde i uttjänta eller förbrukade tillgångar.
- Lösningen erbjuder också nätägare och utvecklare av förnybar elenergi att skapa balans i elnäten.



Fastighetsnära energisystem som designas och byggs av SENS

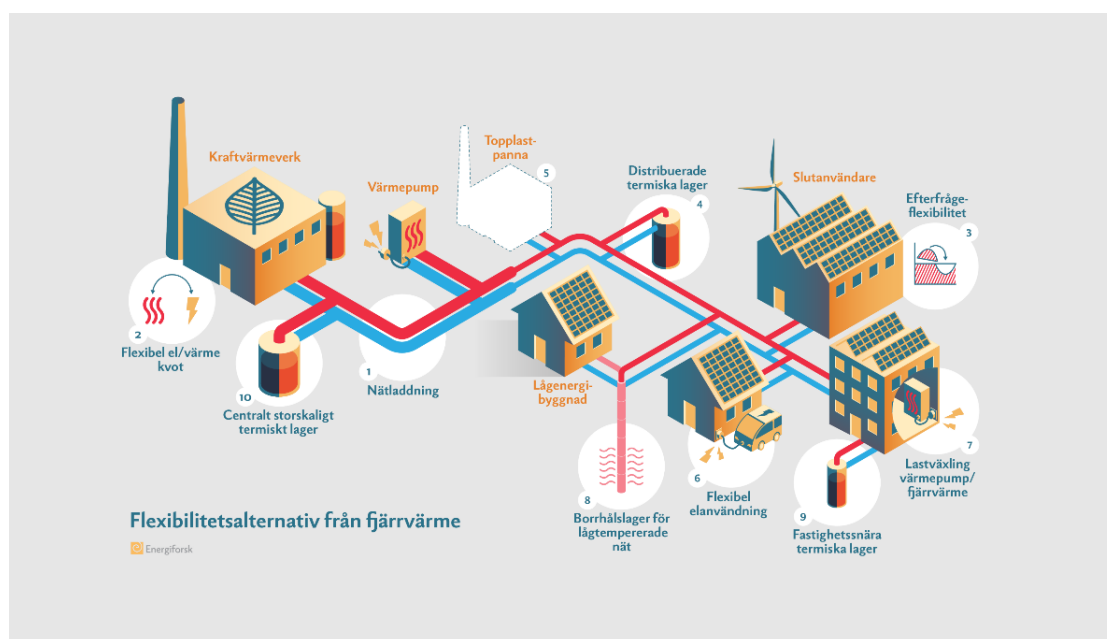
SENS designar och utvecklar energisystem som levererar värme och kyla åt fastighetsägare, fastighetsutvecklare och energibolag. SENS produkter utgår från fastighetens eller fastigheternas förutsättningar, där SENS ser till att tillvarata samtliga komponenter i energisystemet för att på så sätt minimera andelen tillförd energi till fastigheten.

- Systemen är tillämpliga på enskilda fastigheter men skapar ytterligare mervärde om ett kluster av fastigheter kopplas samman och samverkar i ett sammansatt system.
- Resultatet av SENS energisystem blir ett avsevärt minskat behov av tillskjuten energi, vilket resulterar i minskade kostnader och ökat driftnetto för fastighetsägaren.
- SENS produkter grundar sig i huvudsak på energilagring i borrhålslager, där överskottsvärme lagras under en period för att använda den vid senare tillfällen då den behövs bättre.

Högtemperaturlager

SENS möjliggör för energibolag att ersätta dyr, fossil spetsvärme som används under vintern med lagrad värme från sommarens överkapacitet genom att lagra överskottsenergi i berget. Med en patenterad borrhålsdesign och styrning minimeras förluster i lagret och ROI ökar.

- SENS gör alla relevanta geologiska och hydrologiska undersökningar för en optimal design. SENS använder kommersiellt tillgänglig teknik, med förbättrade materialegenskaper.
- SENS kan också ta ansvar för hela projektutvecklingen av ett högtemperaturlager.



Konsulttjänster och dataanalys

Här finns vår kompetensförsörjning och det är även här som vår innovationskraft utvecklas. SENS experter har tillsammans en bred kompetens inom energiförsörjning och energilagring.

- Vi gör energiutredningar och förstudier, som tar fram förslag till kostnadseffektiva och klimatsmarta energilösningar för energibolag, fastighetsbolag, fastighetsägare och kommuner.
- SENS hjälper energi- och fastighetsbolag att stärka sin marknadsposition och öka sina intäkter genom att erbjuda tekniska energikonsulttjänster. SENS utreder, utvecklar och stöttar kunden i olika frågeställningar inom energi där affärsnytta och hållbarhet alltid är med i beräkningen.
- SENS bygger och utvecklar även verktyg och programvaror för att effektivisera våra interna processer. Verktygen säljs även på licens till koncernens kunder.

Finansiell översikt

Försäljning och resultat

Juli-September

Koncernens intäkter uppgick under perioden juli till och med september 2021 till Tkr 9 648 (17 586), varav nettoomsättningen uppgick till Tkr 6 130 (17 253) med ett nettoresultat om Tkr -11 930 (-1 730). Periodens väsentligt minskade omsättning beror på bortfallen orderläggning för Borrverksamheten då denna verksamhet är avvecklad efter sviterna av coronapandemin. Nettoresultatet har belastats av betydliga nedläggningskostnader och uppsägningskostnader associerade med avvecklingen av borrverksamheten.

Januari-September

Koncernens intäkter uppgick under perioden januari till och med september 2021 till Tkr 27 163 (62 379), varav nettoomsättningen uppgick till Tkr 24 705 (62 379) med ett nettoresultat om Tkr -28 778 (-19 808). Periodens väsentligt minskade omsättning beror på betydligt minskad orderläggning inom Borrverksamheten, som är en konsekvens av pandemin. Nettoresultatet har belastats av betydliga nedläggningskostnader och uppsägningskostnader associerade med avvecklingen av borrverksamheten.

Likviditet och finansiering

Den 1 juli 2021 erhåller SENS en utbetalning om Tkr 9 399 hänförliga från den riktade emissionen som beslutades i 21 juni 2021.

Den 30 september 2021 uppgick bolagets banktillgodohavanden till Tkr 11 954 (257).

Koncernen hade per den 30 september 2021 räntebärande skulder om Tkr 13 101 (63 585) samt har en checkräkningskredit om Tkr 750 vilken per den 30 september 2021 var utnyttjad med Tkr 200.

Investeringar

SENS totala investeringar under perioden uppgick till Tkr -4 210 (4 926) och avsåg immateriella tillgångar Tkr 4 072 (-709), materiella tillgångar Tkr 3 450 (-44) och övriga anläggningstillgångar Tkr -3 588 (5 679).

Avskrivningar

Periodens resultat har under perioden januari till och med september 2021 belastats med Tkr 7 049 (6 985) i avskrivningar.

Tillgångar och Eget kapital

Vid periodens slut uppgick koncernens totala tillgångar till Tkr 114 511 (62 317), inklusive ett bokfört goodwill värde om Tkr 71 419 hänförligt till förvärvet av Pumped Hydro Storage Sweden AB.

Koncernens egna kapital uppgick till Tkr 56 468 (-42 996). Moderbolagets egna kapital för samma period uppgick till Tkr 113 218 (-7 771).

Personaloptionsprogram

SENS saknar i dag personaloptionsprogram.

Teckningsoptionsprogram

Bolaget har två teckningsoptionsprogram utestående, varav en handlas på Nordic Growth Market NGM SME. De fullständiga villkoren för teckningsoptionerna beskrivs på bolagets hemsida.

TO2

Det finns i dag 13 589 512 teckningsoptioner av serie TO2. Teckning av aktier i Bolaget med stöd av teckningsoptioner av serie TO2 ska äga rum under perioden från och den 18 mars 2022 till och med den 31 mars 2022.

TO4

Det finns i dag 1 159 420 teckningsoptioner av serie TO4. Teckningsoptionerna av serie TO4 har samma villkor som teckningsoptionerna av serie TO2, med den skillnaden att teckningsoptionerna av serie TO4 inte upptas på handel på NGM Nordic SME.

Konvertibla förlagslån

SENS har i dag inga konvertibla förlagslån.

Aktien

SENS aktiekapital är per periodens utgång fördelat på 208 412 444 aktier med ett kvotvärde om 0,0996250 kr per aktie. Samtliga aktier utgörs av samma serie och äger samma rätt till röst och vinst i bolaget.

Under oktober månad tillkom ytterligare 11 990 281 aktier till följd av emittering av teckningsoptionerna av serie TO1 och TO3, som resulterade i totalt 220 402 725 antal aktier. Av de nya registrerade aktierna var det per den 30 september 2021 7 574 966 intermitterande aktier registrerade.

Aktien handlas på Nordic Growth Market NGM SME sedan den 23 augusti 2016 under kortnamnet SUST och med ISIN-kod SE0011643980.

Bolaget har enligt redovisningen ovan 14 748 932 optioner utestående som totalt kan öka antalet aktier med 6,7 procent. Efter fullt optionsutnyttjande skulle antalet aktier uppgå till 235 151 657.

Anställda

Per 30 september 2021 hade koncernen 23 (32) anställda, varav 23 män och 0 kvinna.

Ägarstruktur

Per den 30 september 2021 hade Sustainable Energy Solutions Sweden Holding AB två ägare som var och en innehade aktier motsvarande fem procent eller mer av röste- och kapitalandelen i bolaget.

Aktieägare	Antal aktier	Kapital %
INFINA Capital Advisors AB	59 921 803	28,8
Förenad Kraft Stockholm AB	43 660 011	21,0
Jan & Inger Lundberg Info AB	6 854 808	3,3
Avanza Pension	6 719 178	3,2
JRS Asset Management AB Client Account	6 048 536	2,9
Joakim Sundqvist	5 141 106	2,5
LMK-bolagen & Stiftelse	5 000 000	2,4
Tomlar AB	3 491 794	1,7
Nordnet Pensionsförsäkring	3 136 392	1,5
Kent Janér	2 455 133	1,2
Resterande 1600 aktieägare	65 983 683	31,7
Summa	208 412 444	100,0

Per den 30 september 2021 Sustainable Energy Solutions cirka 1600 aktieägare.

Källa Euroclear

Övrigt

Organisationen

Sustainable Energy Solutions Sweden Holding AB (556530-5868) är koncernmoderbolaget i en koncern som totalt omfattar SENS Geoenergy Storage AB (559016-7689), Wessman Drilling Solution AB (556949-6754), Pumped Hydro Storage Sweden AB (559117-2332), Pumped Hydro Storage Sweden Project AB (559056-1741) och Pumped Hydro Storage Sweden Solution AB (559055-8499), SENS Aruba AB (556878-8003).

Närstående transaktioner

SENS har definierat närstående till Bolaget som styrelseledamöter, företagsledning och ägare med betydande innehav, vilket betyder att de har minst 20% av rösterna.

Under senaste kvartalet har det inte gjorts några närstående transaktioner.

Efter periodens utgång har Bolaget amorterat Tkr 801 i av skulden till MIAB. SENS skuld till MIAB uppgår efter amorteringen till Tkr 11 715.

I övrigt har inga kontanta närståendetransaktioner skett, däremot har upplupet styrelsearvode i enligt med beslut på årsstämma bokförts.

Väsentliga risker och osäkerhetsfaktorer

Nedan anges några av de riskfaktorer som kan få betydelse för SENS verksamhet och framtida utveckling, samt riskfaktorer som, direkt eller indirekt, kan få betydelse för SENS aktier. Riskfaktorerna är inte rangordnade efter sannolikhet, betydelse eller potentiell påverkan på Bolagets verksamhet, resultat eller finansiella ställning eller Bolagets aktier. Beskrivningen av riskfaktorer gör inte anspråk på att vara fullständig utan innehåller endast exempel på sådana riskfaktorer som en investerare bör beakta. För en mer komplett översikt av riskerna hänvisas till det Informationsmemorandumet som upprättades i februari 2021.

Bolagets verksamhet väntas växa genom en ökad efterfrågan på Bolagets teknologi, vilket kommer att ställa höga krav på ledningen och den operativa och finansiella infrastrukturen. Bolaget är idag en liten organisation. Om Bolaget inte lyckas anpassa sin organisation, sina processer och sin kapacitet till en ökad efterfrågan kan detta komma att påverka Bolagets verksamhet, resultat och finansiella ställning negativt.

Bolaget är i hög grad beroende av ledande befattningshavare och andra nyckelpersoner. Förlust av nyckelpersoner kan få negativa finansiella och kommersiella effekter och utsätta Bolaget för påfrestningar. Om Bolaget inte lyckas rekrytera och behålla kvalificerad personal kan det bli svårt att fullfölja affärsstrategin, vilket kan ha väsentlig negativ effekt på Bolagets verksamhet, resultat och finansiella ställning.

Den slutliga produkten som Bolaget levererar till kund består av en mängd olika komponenter, instrument och system som tillhandahålls av leverantörer till Bolaget. Utbudet av dessa komponenter på marknaden kan vara begränsat och andra leverantörer än de Bolaget kontrakterar kan ha villkor eller priser som inte är acceptabla för Bolaget. Vidare kan särskilda produkter och komponenter vara anpassade särskilt efter Bolagets önskemål. För det fall att någon av Bolagets leverantörer skulle avbryta sin produktion eller sina leveranser till Bolaget, till exempel till följd av konkurs, likvidation, insolvens, strejk eller av annan anledning, finns en risk att Bolaget på kort sikt inte kan ersätta dessa med andra likvärdiga producenter och leverantörer eller överhuvudtaget. Det kan i sin tur medföra att Bolaget blir ersättningsskyldig gentemot kunder för försenad eller utebliven leverans, vilket kan få en väsentlig negativ inverkan på Bolagets verksamhet, resultat och finansiella ställning.

Koncernen har endast lån i svensk valuta. Ingen del av koncernen intäkter härrör sig från andra valutor än svenska kronor, varför SENS inte exponeras för valutarisker.

Revision

Denna rapport har inte varit föremål för granskning av bolagets revisor.

Framtidsutsikter

I takt med att efterfrågan på fossilfri energi ökar, ökar också behovet av väderberoende energikällor. För att det totala energiförsörjningssystemet skall fungera i Sverige och resten av världen kommer möjligheten till energilagring att vara en kritisk framgångsfaktor. Bolaget är väl positionerat för denna utveckling och ser därmed goda möjligheter till tillväxt och fortsätta bygga organisationen för att möta denna efterfrågan.

Styrelsen för SENS bedömer att rätt åtgärder just nu vidtas i bolaget för att utveckla bolaget vidare till en internationell utvecklare av storskaliga energiprojekt. Framtidsutsikterna är goda med de framsteg som gjorts på nya marknader och i organisationen under perioden. Styrelsen väljer emellertid att inte gå ut med någon prognos för kommande period.

Redovisningsprinciper

Årsredovisningslagen och Bokföringsnämndens allmänna råd BFNAR 2012:1 (K3) tillämpas vid upprättandet av finansiella rapporter.

Rapporten är upprättad i enlighet med BFNAR 2012:1 Årsredovisning och koncernredovisning, K3. Bolagets tillgångar och skulder upptas till anskaffningsvärdet respektive nominellt värde om ej annat framgår.

I denna rapport för tredje kvartalet har det gjorts vissa justeringar i schemat för bl.a. kassaflödet jämfört med tidigare rapporter, för att få en bättre översikt, enligt rekommendationer från FAR.

Kommande rapporttillfällen

SENS lämnar återkommande ekonomisk information enligt följande plan:

- Bokslutskommuniké 2021 - 22 februari 2022
- Årsstämma 2022 - 27 maj 2022

För ytterligare information kontakta

Lise Toll

Verkställande direktör

lise.toll@sens.se

tel: 073-637 33 70

Denna information är sådan information som Sustainable Energy Solutions är skyldigt att offentliggöra enligt EU:s marknadsmissbruksförordning och lagen om värdepappersmarknaden. Informationen lämnades, genom ovanstående kontaktpersons försorg, för offentliggörande den 20 augusti 2021.

Styrelsen och verkställande direktören försäkrar att delårsrapporten ger en rättvisande översikt av moderbolagets och koncernens verksamhet, ställning och resultat samt beskriver väsentliga risker och osäkerhetsfaktorer som moderbolaget och de företag som ingår i koncernen står inför. Stockholm 19 november, 2021

Styrelsen

Finansiella rapporter

Resultaträkning koncern

	juli-sept 2021	juli-sept 2020	jan-sept 2021	jan-sept 2020	jan-dec 2020
Nettoomsättning	6 130	17 253	24 705	62 379	87 440
Aktiverat arbete för egen räkning	0	0	0	0	0
Förändring av lagervaror	0	742	0	0	0
Övriga intäkter	3 518	-409	2 458	44	390
Summa rörelsens intäkter	9 648	17 586	27 163	62 423	87 830
Rörelsens kostnader					
Råvaror och förnödenheter	-7 101	-10 141	-19 109	-41 886	-56 744
Övriga externa kostnader	-5 482	-5288	-14 201	-18 186	-22 795
Personalkostnader	-5 055	-4 652	-13 484	-15 660	-21 446
Av- och nedskrivningar	-3 658	-2 193	-7 049	-6 985	-9 204
Summa rörelsens kostnader	-21 296	-22 274	-53 843	-82 717	-110 189
Rörelseresultat	-11 648	-4 688	-26 680	-20 294	-22 359
Resultat från finansiella poster					
Resultat från andelar i koncernföretag	0	0	0	0	1 365
Ränteintäkter och liknande resultatposter	0	4 167	7	4 167	26
Räntekostnader och liknande resultatposter	-282	-1 210	-2 105	-3 676	-4 731
Resultat efter finansnetto	-11 930	-1 731	-28 778	-19 803	-25 699
Uppskjuten skatt	0	1	0	-5	-2 838
Skatt på årets resultat	0		0		-9
Periodens resultat	-11 930	-1 730	-28 778	-19 808	-28 546

Balansräkning koncern, tillgångar

Belopp i Tkr	210930	200930	201231
TILLGÅNGAR			
Anläggningstillgångar			
<i>Immateriella anläggningstillgångar</i>			
Balanserade utvecklingsutgifter	4 804	68	49
Koncessioner, patent, licenser, varumärken och liknande rättigheter	2 621	2 865	3 385
Goodwill	82 314	17 686	16 435
Summa immateriella tillgångar	89 739	20 619	19 869
Materiella anläggningstillgångar			
Byggnader och markanläggningar	0	0	0
Maskiner och andra tekniska anläggningar	143	6 002	3 446
Inventarier, verktyg och installationer	852	535	2 425
Pågående nyanläggning	0	0	0
Summa materiella anläggningstillgångar	995	6 537	5 871
<i>Finansiella anläggningstillgångar</i>			
Uppskjutna skattefordringar	0	3 006	0
Andra långfristiga värdepappersinnehav	0	0	0
Andra långfristiga fordringar	450	1 017	350
Summa finansiella anläggningstillgångar	450	4 023	350
Summa anläggningstillgångar	91 184	31 179	26 090
Omsättningstillgångar			
Varulager			
Råvaror och förnödenheter	0	75	1 594
Pågående arbeten	645	0	0
Förskott till leverantörer	0	0	0
Summa varulager	645	75	1 594
Kundfordringar	5 784	7 493	8 872
Övriga fordringar	619	12 611	1 075
Upparbetade men ej fakturerade intäkter	2 147	9 401	4 844
Förutbetalda kostnader och upplupna intäkter	2 179	1 301	3 009
Likvida medel	11 953	257	1 170
Summa omsättningstillgångar	23 327	31 138	20 564
SUMMA TILLGÅNGAR	114 511	62 317	46 654

Balansräkning koncern, skulder och eget kapital

Belopp i Tkr	210930	200930	201231
EGET KAPITAL OCH SKULDER			
Eget kapital			
Aktiekapital	20 763	6 045	6 795
Annat eget kapital	64 483	-29 233	-27 579
Periodens resultat	-28 778	-19 808	-27 950
Summa eget kapital	56 468	-42 996	-48 734
Avsättningar			
Avsättning för uppskjuten skatt	11	168	0
Avsättningar för garantier	1 523	2 618	1 523
Övriga avsättningar		6 000	0
Summa avsättningar	1 534	8 786	1 523
Långfristiga skulder			
Övriga finansiella skulder	346	5 659	2 768
Övriga skulder	100	100	100
Summa långfristiga skulder	446	5 759	2 868
Kortfristiga skulder			
Checkräkningskredit	200	2 794	1 297
Övriga finansiella skulder	12 517	55 132	56 243
Leverantörsskulder	7 638	14 836	10 816
Skatteskulder	38	0	213
Övriga kortfristiga skulder	14 718	4 350	6 560
Upplupna kostn/förutbet intäkter	20 953	13 656	15 868
Summa kortfristiga skulder	56 064	90 768	90 997
SUMMA EGET KAPITAL OCH SKULDER	114 511	62 317	46 654

Kassaflödesanalys koncernen

	juli-sept 2021	juli-sept 2020	jan-sept 2021	jan-sept 2020	jan-dec 2020
Den löpande verksamheten					
Rörelseresultat	-7 989	-4 688	-19 632	-20 294	-22 359
Justering för poster som inte ingår i kassaflödet	0	2 185	0	7 236	8 429
Erhållen ränta	0	0	7	0	24
Erlagd ränta	-282	-1 210	-2 105	-3 676	-4 731
Betald skatt	0	-75	0	-208	-365
Kassaflöde från den löpande verksamheten före förändringar i rörelsekapitalet	-8 271	-3 788	-21 729	-16 942	-19 002
Kassaflöde från förändringar i rörelsekapital					
Ökning (-)/minskning (+) av varulager	1 467	0	949	0	75
Ökning (-)/minskning (+) av rörelsefordringar	10 632	2 097	10 486	-3 413	-7 229
Ökning (+)/minskning (-) av rörelseskulder	-1 304	-3 712	8 793	5 968	9 605
Kassaflöde från den löpande verksamheten	2 524	-5 403	-1 501	-14 387	-16 551
Investeringsverksamheten					
Förändringar i immateriella tillgångar	-275	0	-4 072	-709	-1 574
Förändringar i materiella tillgångar	2 363	-44	3 450	-44	1 732
Förändringar i övriga anläggningstillgångar	327	3 552	-3 588	5 679	4 037
Kassaflöde från investeringsverksamheten	2 415	3 508	-4 210	4 926	4 195
Finansieringsverksamheten					
Förändring av finansiella skulder & avsättningar	-2 036	1 353	-46 076	7 124	-1 158
Mottagna aktieutdelningar	0	0	0	0	0
Nyemission & aktieägartillskott	0	0	62 571	0	12 090
Kassaflöde från finansieringsverksamheten	-2 036	1 353	16 495	7 124	10 932
Kassaflöde	2 903	-542	10 784	-2 337	-1 424
Likvida medel vid periodens början	9 051	799	1 170	2 594	2 594
Likvida medel vid periodens slut	11 954	257	11 954	257	1 170
Summa disponibla likvida medel	11 954	257	11 954	257	1 170

Förändring Eget Kapital koncernen

Belopp i Tkr	Aktie-kapital	Annat eget kapital	Periodens resultat	Summa eget kapital
Ingående balans 2021-01-01	6 795	-26 983	-28 546	-48 734
Omföring årets resultat		-28 546	28 546	0
Kvittningsemission	37 856	19 788		57 644
Nyemission	5 096	71 419		76 515
Minskning av aktiekapital	-28 984	28 984		0
Emissionsutgift				0
Summa resultat för perioden			-28 778	-28 778
Utgående balans 2021-09-30	20 763	64 662	-28 778	56 647

Belopp i Tkr	Aktie-kapital	Annat eget kapital	Periodens resultat	Summa eget kapital
Ingående balans 2020-01-01	6 045	-3 877	-37 446	-35 278
Omföring årets resultat		-37 446	37 446	0
Kvittningsemission	750	2 250		3 000
Nyemission		12 090		12 090
Balanserat resultat				0
Emissionsutgift				0
Summa resultat för perioden			-28 546	-28 546
Utgående balans 2020-12-31	6 795	-26 983	-28 546	-48 734

Resultaträkning moderbolaget

	juli-sept 2021	juli-sept 2020	jan-sept 2021	jan-sept 2020	jan-dec 2020
Nettoomsättning	92	0	92	58	5 214
Aktiverat arbete för egen räkning	0	0	0	0	0
Förändring av lagervaror	0	0	0	0	0
Övriga intäkter	133	0	133	0	0
Summa rörelsens intäkter	225	0	226	58	5 214
Rörelsens kostnader					
Råvaror och förnödenheter	50	-91	50	-140	-140
Övriga externa kostnader	-2 651	-1 920	-6 824	-6 259	-8 976
Personalkostnader	-1 107	-843	-3 228	-2 552	-3 651
Av- och nedskrivningar	-16	-18	-50	-37	-56
Summa rörelsens kostnader	-3 724	-2 873	-10 052	-8 988	-12 823
Rörelseresultat	-3 499	-2 873	-9 826	-8 930	-7 609
Resultat från finansiella poster					
Ränteintäkter och liknande resultatposter	0	-23 341	7	-23 341	0
Räntekostnader och liknande resultatposter	-193	-1 012	-1 806	-3 127	-4 052
Resultat vid försäljning andelar i dotterbolag		0		0	-36 958
Återföring nedskrivning av aktier i dotterbolag		0			10 817
Resultat efter finansnetto	-3 692	-27 226	-11 625	-35 398	-37 802
Uppskjuten skatt					-3 006
Skatt					0
Periodens resultat	-3 692	-27 226	-11 625	-35 398	-40 808

Balansräkning moderbolaget, tillgångar

Belopp i Tkr	210930	200930	201231
TILLGÅNGAR			
Anläggningstillgångar			
<i>Immateriella anläggningstillgångar</i>			
Programvaror	0	68	49
Summa immateriella tillgångar	0	68	49
Materiella anläggningstillgångar			
Inventarier, verktyg och installationer	55		
Summa materiella anläggningstillgångar	55	0	0
<i>Finansiella anläggningstillgångar</i>			
Andelar i koncernföretag	124 348	43 170	50 170
Andra långfristiga värdepappersinnehav		3 006	
Summa finansiella anläggningstillgångar	124 348	46 176	50 170
Summa anläggningstillgångar	124 403	46 244	50 219
Omsättningstillgångar			
Summa varulager	116	0	0
Kundfordringar	45 847	16 903	27 586
Övriga fordringar	0	11 734	712
Förutbetalda kostnader och upplupna intäkter	294	43	33
Likvida medel	1 106	24	870
Summa omsättningstillgångar	47 362	28 704	29 201
SUMMA TILLGÅNGAR	171 765	74 948	79 420

Balansräkning moderbolaget, skulder och eget kapital

Belopp i Tkr	210930	200930	201231
EGET KAPITAL OCH SKULDER			
Eget kapital			
Aktiekapital	20 763	6 045	6 795
Reservfond	93	93	93
Ej registrerat aktiekapital	0	6 045	0
Summa bundet eget kapital	20 856	12 183	6 888
Fritt eget kapital			
Överkursfond	201 328	100 962	14 340
Balanserad vinst	-97 342	-85 518	9 398
Årets resultat	-11 625	-35 398	-40 808
Summa fritt eget kapital	92 361	-19 954	-17 070
Summa eget kapital	113 218	-7 771	-10 182
Avsättningar			
Avsättningar för garantier	0	608	0
Övriga avsättningar	0	6 000	0
Summa avsättningar	0	6 608	0
Långfristiga skulder			
Skulder till koncernföretag	0	0	0
Övriga långfristiga skulder	0	0	0
Summa långfristiga skulder	0	0	0
Kortfristiga skulder			
Checkräkningskredit	0	534	0
Övriga finansiella skulder	12 516	55 132	55 132
Leverantörsskulder	1 340	1 668	1 586
Skulder koncernföretag	33 263	10 724	23 693
Skatteskulder	0	0	0
Övriga kortfristiga skulder	1 515	331	715
Upplupna kostn/förutbet intäkter	9 915	7 722	8 476
Summa kortfristiga skulder	58 549	76 111	89 602
SUMMA EGET KAPITAL, AVSÄTTNINGAR OCH SKULDER	171 765	74 948	79 420

Kassaflödesanalys moderbolaget

Belopp i Tkr	juli-sept 2021	juli-sept 2020	jan-sept 2021	jan-sept 2020	jan-dec 2020
Den löpande verksamheten					
Rörelseresultat efter avskrivningar	-3 483	-2 872	-9 776	-8 929	-7 608
Justering för poster som inte ingår i kassaflödet	0	18	0	37	-552
Erhållen ränta	0	0	7	0	0
Erlagd ränta	-193	-1 012	-1 806	-3 127	-4 052
Betald skatt	0	-7	0	-38	-45
Kassaflöde från den löpande verksamheten före förändringar i rörelsekapitalet	-3 676	-3 873	-11 575	-12 057	-12 257
Kassaflöde från förändringar i rörelsekapital					
Ökning (-)/minskning (+) av varulager	0	0	0	0	0
Ökning (-)/minskning (+) av rörelsefordringar	4 072	-882	-18 026	-3 218	-5 545
Ökning (+)/minskning (-) av rörelseskulder	471	255	11 663	4 572	-610
Kassaflöde från den löpande verksamheten	867	-4 500	-17 938	-10 703	-18 412
Investeringsverksamheten					
Förändringar i immateriella tillgångar	0	0	0	0	0
Förändringar i materiella tillgångar	-56	0	-56	-105	-105
Förändringar i övriga anläggningstillgångar	0	4 000	-74 178	4 000	4 000
Kassaflöde från investeringsverksamheten	-56	4 000	-74 234	3 895	3 895
Finansieringsverksamheten					
Förändring av finansiella skulder & avsättningar	0	500	-42 616	6 803	3 269
Mottagna aktieutdelningar	0	0	0	0	0
Nyemission efter emissionskostnader & aktieägartillskott	0	0	135 024	0	12 089
Kassaflöde från finansieringsverksamheten	0	500	92 408	6 803	15 358
Periodens kassaflöde	811	0	236	-5	841
Likvida medel vid periodens början	295	24	870	29	29
Likvida medel vid periodens slut	1 106	24	1 106	24	870
Summa disponibla likvida medel	1 106	24	1 106	24	870

Förändring Eget Kapital Moderbolaget

Belopp i Tkr	Aktie- kapital	Reservfond	Överkursfond	Fritt eget kapital	Balanserad vinst	Årets resultat	Summa eget kapital
Ingående balans 2021-01-01	6 795	93	14 340	0	9 398	-40 808	-10 182
Vinstdisposition					-40 808	40 808	0
Företrädesemission	37 856		92 071				129 927
Kvittningemission	5 096		94 917		-94 917		5 096
Minskning av aktiekapitalet	-28 984			28 984			0
Periodens resultat						-11 625	-11 625
Eget kapital 2021-09-30	20 763	93	201 328	28 984	-126 327	-11 625	113 216

Belopp i Tkr	Aktie- kapital	Reservfond	Överkursfond	Fritt eget kapital	Balanserad vinst	Årets resultat	Summa eget kapital
Ingående balans 2020-01-01	6 045	93	94 917	0	-63 744	-21 775	15 536
Vinstdisposition			-94 917		73 142	21 775	0
Företrädesemission	750		14 340				15 090
Kvittningemission							0
Minskning av aktiekapitalet							0
Periodens resultat						-40 808	-40 808
Utgående balans 2020-12-31	6 795	93	14 340	0	9 398	-40 808	-10 182

Nyckeltal och definitioner

	jan-sept 2021	jan-sept 2020	jan-dec 2020
(SEK)			
LÖNSAMHET OCH RÄNTABILITET			
Omsättningstillväxt (%)	-60%	-17%	-10%
Rörelsemarginal (%)	neg	neg	neg
Vinstmarginal (%)	neg	neg	neg
Räntabilitet på eget kapital (%)	neg	neg	neg
KAPITALSTRUKTUR			
Eget kapital (Tkr)	56 468	-42 996	-48 734
Balansomslutning (Tkr)	114 511	62 317	46 654
Sysselsatt kapital (Tkr)	69 531	20 589	11 574
Räntebärande nettoskuld (Tkr)	13 101	63 585	60 521
Kapitalomsättningshastighet (ggr)	0,22	1,00	1,87
Soliditet (%)	neg	neg	neg
Skuldsättningsgrad (%)	neg	neg	neg
Räntetäckningsgrad (ggr)	neg	neg	neg
KASSAFLÖDE OCH LIKVIDITET			
Kassaflöde före investeringar (Tkr)	-1 501	-14 387	-16 551
Kassaflöde efter investeringar (Tkr)	-5 711	-9 461	-12 356
Likvida medel (Tkr)	11 954	257	1 170
MEDARBETARE			
Medelantalet anställda	23	32	35
Omsättning per anställd (Tkr)	1 074	1 949	2 498
DATA PER AKTIE			
Antal aktier	208 412 444	12 089 513	27 179 026
Resultat per aktie	-0,14	-1,64	-1,05
Eget kapital per aktie (SEK)	0,27	-3,56	-1,79

LÖNSAMHET OCH RÄNTABILITET

Omsättningstillväxt (%) Förändring av intäkterna i procent av föregående periods intäkter

Rörelsemarginal (%) Rörelseresultat i procent av omsättningen

Vinstmarginal (%) Periodens resultat i procent av omsättningen

Räntabilitet på eget kapital (%) Periodens resultat i procent av genomsnittligt eget kapital

KAPITALSTRUKTUR

Eget kapital (Tkr) Eget kapital vid periodens slut

Balansomslutning (Tkr) Summan av tillgångar eller summan av skulder och eget kapital

Sysselsatt kapital (Tkr) Balansomslutning minskad med icke räntebärande skulder inklusive latent skatt

Räntebärande nettoskuld (Tkr) Nettot av räntebärande avsättningar och skulder minus finansiella tillgångar inklusive likvida medel

Kapitalomsättningshastighet (ggr) Årets omsättning dividerat med genomsnittlig balansomslutning

Soliditet (%) Eget kapital i procent av balansomslutningen

Skuldsättningsgrad (%) Räntebärande skulder dividerat med eget kapital

Räntetäckningsgrad Resultat efter finansiella poster plus finansiella kostnader dividerat med finansiella kostnader

KASSAFLÖDE OCH LIKVIDITET

Likvida medel (Tkr) Banktillgodohavanden och kassa

Kassaflöde före investeringar (Tkr) Resultat efter finansiella poster plus poster som inte påverkar kassaflöde minus förändring av rörelsekapital

Kassaflöde efter investeringar (Tkr) Resultat efter finansiella poster plus poster som inte påverkar kassaflödet minus förändring av rörelsekapital och investeringar

MEDARBETARE

Medelantalet anställda Medelantalet anställda under perioden

Omsättning per anställd $\text{Omsättning dividerat med medelantalet anställda}$

DATA PER AKTIE

Antal aktier Antalet utestående aktier vid periodens slut

Resultat per aktie (SEK) $\text{Periodens resultat dividerat med antal aktier}$

Eget kapital per aktie (SEK) $\text{Eget kapital dividerat med antal aktier}$

Kontaktuppgifter

Bolaget

Sustainable Energy Solutions Sweden Holding AB (publ)

Postadress: Cardellvägen 1, 114 36 Stockholm

E-post: info@sens.se; Hemsida: www.sens.se

Verkställande direktör/VD

Lise Toll

Sustainable Energy Solutions Sweden Holding AB (publ)

Postadress: Cardellvägen 1, 114 36 Stockholm

Tel: +46 73- 637 33 70

E-post: lise.toll@sens.se

Styrelseordförande

Marcus Sandling

Mellansvensk industrigrupp AB

c/o Meus Liberi Tripiudium AB

Cardellgatan 1, 114 36 Stockholm

Tel: +46 70-723 66 25

E-post: marcus.sandling@mvg.se Hemsida: www.mvg.se

Kontoförande institut

Euroclear Sweden AB

Box 7822; 103 97 Stockholm

Tel: +46 8 402 90 00

Legal Rådgivare

Advokatfirman Delphi



Box 1432, 111 84 Stockholm

Tel: +46 8 677 54 00

E-post: info@delphi.se; Hemsida: www.delphi.se

Revisor

Johan Kaijser

LR Revision

Kungsgatan 59 Stockholm

Tel: +46 8 509 064 00

Johan.kaijser@lr-revision.se